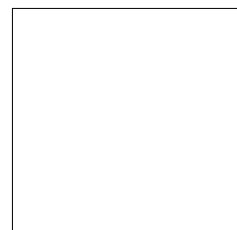
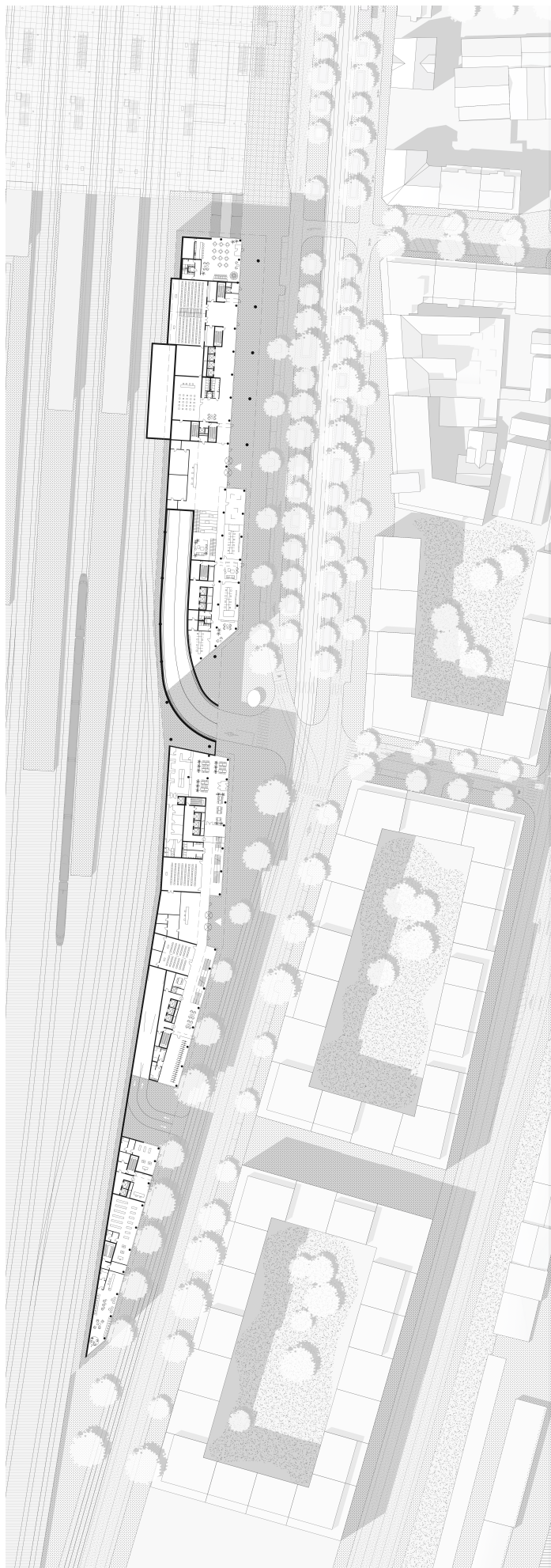
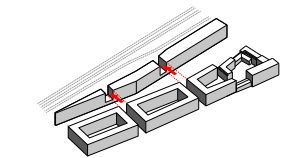


Centrála Správy železnic / Správa železnic Headquarters





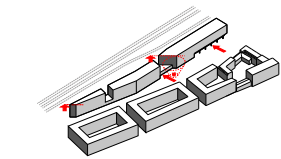
SITUACE 1:600



### I. Nová dominanta Smíchova

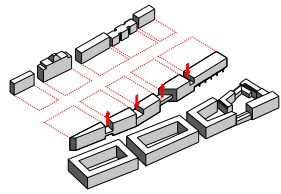
Dům u trati. Spojení s železnicí, lineární a podstaty parcely, přirozeně inspirovány esenci dopravní síti a nestárnoucí technologie. Odkaz železnice by se měl propast do nové centrály SZ, i proto má být svým monumentem, klídným svědkem dynamické dopravy a svou velikostí obopavit organizaci, která spravuje síťovou železnici od ČR, andra organizace, jeden dům, rozdělen na tři objekty, spojen vnitřní organizační strukturou.

Nová téměř půl kilometru dlouhá parcela vytváří klín mezi kolejištěm a nestabilizovaným rovořivým územím s parkovíštěm a skladovými budovami. Cílem návrhu je proto nastavit vhodné měřítko těmto a tím pádem i pravidla pro další rozvoj území. Rozdělení vychází z plánované blokové zástavby a kvalitně propojuje železnici s řekou.



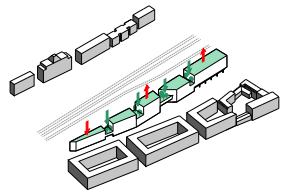
### II. Parter a limity jako potenciál místa

Limity a regulace technické infrastruktury jsou přirozenou součástí translovič stavby. Hlavní vstup do budovy nasmahuje na plánovanou budovu šesticípového nádraží vstupujícími podlažími s komerčním parterem vhodným pro kavárnu, případně malý obchod. V ostatních částech parteru budovy vytváříme vnitřní prostor paralelně s ulicí, jež poskytuje veřejnost službu SZ, gastro provozu či kongresového centra.



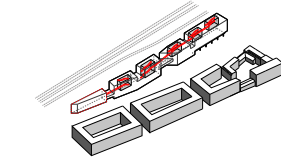
### III. Mezi železnicí a řekou

Druhá úroveň formování budovy navazuje na měřítko propíchaných monumentálních staveb v Radčích pod železnicí. Forma budovy je tak rozdělena do pěti věží spojených rastroem fasády s různorodým půdorysným tvarem. Jednotlivé věže jsou propojeny v druhém a třetím podlaží. Vzniká tak kontinuální prostor, který propojuje síťovou organizační strukturu do jednoho celku.



### IV. Zelené střechy a terasy

Venkovní atria na mostech a prolukách mezi věžemi slouží jako malé zelené vnitrobloky v městské zástavbě. Vnitrobloky zajišťují provětrání pracovních míst a vytvářejí alternativní zóny pro práci, setkávání a pozorování projíždějících vlaků. Terasy se schodovitě zvedají směrem k nádraží, každé podlaží tak může vyvířet vlastní terasu. Zelené střechy zachytávají dešťovou vodu a v letních měsících snižují tepelnou zátěž do jinak urbanizovaného prostředí kolem nádraží.



### V. Komplexní organizace

První objekt rozdělený do dvou věží je zájemem generálního ředitele. Druhý objekt obsahuje organizační jednotky správy železnice. Kanceláře jsou řešeny jako kombinace uzavřených a flexibilních kanceláří doplněných s blízkými komerčními zónami navazujícími na terasy. Parter je propojený mezi prvními dvěma podlažími s hlavními vstupy do objektů podle základního funkčního uspořádání. U prvního vstupu se nacházejí veřejné služby a kongresové centrum se zatažením a komerční plochou. U druhého vstupu jsou umístěny řidičské místnosti a vstup do zaměstnanecké jídelny.

### VI. Srdce domu a vertikální město

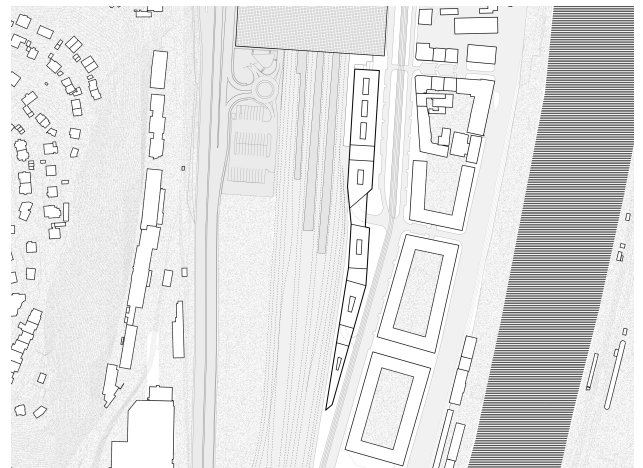
Srdcem domu je firmovní klub ve třetím podlaží, na který navazují všechna atria a schodiště. Vzniká tak dlouhá třída, na kterou jsou navázány sdílené kanceláře. Interiéry jsou navrženy střídě s důrazem na kvalitní materiály a účinné uspořádání. V interiéru se pracuje s klídnou paletou materiálů - kombinace dřevěné dýhy, bílé a šedé. Kované prvky a fasády se propojují do schodiškových zábradlí v interiéru. Návazí obsahuje komplexní systém schodišť a šití propojených na třetím podlaží. K provětrání domu slouží kombinace proluk mezi věžemi a vnitřních atrii orientovaných směrem k železnicím. Ty jsou součástí lobby vytváří a propojují vizuálně interier s okolním nádražím. Jednotlivá podlaží jsou propojena systémem schodišť, která goničkají vnitřní pohyb mezi patry a vytváří doplněk nekonečného podlaží.

### VIII. Fasáda inspirovaná železnicí

Fasáda objektu sjednocuje nepravidelné tvary budovy a tvoří ji tři elementy - horizontální korozla, vertikální tyče v rozstupu 8,1 m a stělnice. Dominantním prvkem fasády je horizontální betónová korozla s jemnou průběžnou profilací, ve kterém je skryta představená vlnitá pro ochranu interieru od přímého denního světla. Parapet oken je obložen profilovaným panelem, který budově dodává lidské měřítko.



SITUACE 1:10000



SITUACE 1:2500

## **I. Nová dominanta Smíchova**

Dům u trati. Spojený s železnicí, lineární z podstaty parcely, přirozeně inspirovaný esencí dopravní sítě a nestárnoucí technologie, přesto stále aktuální a inovované. Odkaz železnice by se měl propsat do nové centrály Správy železnic. I proto má být svým monumentem, klidným svědkem dynamické dopravy a svou velikostí odpovídat organizaci, která spravuje složitou železniční síť České republiky. Jedna organizace, jeden dům, rozdělen na tři objekty, spojen vnitřní organizační strukturou.

Nová téměř půl kilometru dlouhá parcela vytváří klín mezi kolejištěm a nestabilizovaným rozvojovým územím s parkovišti a stárnoucími skladovými budovami. Cílem návrhu je proto nastavit vhodné měřítko hmoty a tím pádem i pravidla pro další rozvoj území. Rozdělení vychází z plánované blokové zástavby a vizuálně propojuje železnici s řekou. Vzdálené průhledy na Vyšehrad ze svahu Dívčích hradů zůstanou zachovány. Velká forma přirozeně reaguje na kontext okolí a stává se novou dominantou města.

## **II. Mezi železnicí a řekou**

Druhá úroveň formování budovy navazuje na měřítko protilehlých monumentálních staveb v Radlicích pod železnicí. Forma budovy je tak rozdělena do pěti věží spojených rastrem fasády s různorodým půdorysným tvarem. Jednotlivé věže jsou propojeny v druhém a třetím podlaží. Vzniká tak kontinuální prostor, který propojuje složitou organizační strukturu do jednoho celku. Celou kompozici uzavírá budova takřka trojúhelníkového tvaru, jež zajišťuje administrativní rezervu, případně může být příležitostí pro pronájem stavby třetí stranám. Rozdělením na jednotlivé věže se budova přizpůsobuje měřítku domů v blízkosti, neztrácí však na formální síle velké organizace.

## **III. Parter a limity jako potenciál místa**

Limity a regulace technické infrastruktury jsou přirozenou součástí tvarosloví stavby. Hlavní vstup do budovy navazuje na plánovanou budovu Smíchovského nádraží ustupujícím podlažím s komerčním parterem vhodným pro kavárnu, případně malý obchod. V ostatních částech parteru budovy vytváříme vnitřní prostor paralelně s ulicí, jež poskytuje veřejnosti služby SŽ, gastro provozu či kongresového centra.

Nezavalitelný prostor metra spolu s rampou pro autobusy formuje hlavní hmotu a vytváří dynamický cíp, který se opakuje i u nejužší budovy na konci parcely. Stavba tak parafrázuje pohyb vlaků na železnici a vytváří efektní dominantu při příjezdu k nádraží od Chuchle.

## **IV. Zelené střechy a terasy**

Venkovní atria na mostech a prolukách mezi věžemi slouží jako malé zelené vnitrobloky v městské zástavbě. Vnitrobloky zajišťují prosvětlení pracovních míst a vytvářejí alternativní zóny pro práci, setkávání a pozorování projíždějících vlaků. Terasy se schodovitě zvedají směrem k nádraží, každé podlaží tak může využívat vlastní terasu. Zelené střechy zachytávají dešťovou vodu a v letních měsících snižují tepelnou zátěž do jinak urbanizovaného prostředí kolem nádraží. Terasy jsou částečně prosklené a prosvětlují atria nad oběma vstupy do budovy.

## **V. Komplexní organizace**

První objekt rozdělený do dvou věží je zázemím generálního ředitelství. V první věži jsou umístěny kanceláře generálního ředitele a ve druhé jsou pak kanceláře náměstků. Druhý objekt obsahuje organizační jednotky správy železnic. Nejvýš je umístěna stavební správa. Kanceláře jsou řešeny jako kombinace uzavřených a flexibilních kanceláří doplněných o bloky komunitních zón navazujících na terasy mezi věžemi dle obdrženého zadání. V rámci návrhu interiéru bude nutné jít do další úrovně detailu a dopracovat koncepci pracovišť podle konkrétní pracovní náplně. Parter je propojený mezi prvními dvěma podlažními s hlavními vstupy do objektů podle základního funkčního uspořádání. U prvního vstupu se nacházejí veřejné služby a kongresové centrum se zázemím a komerční plochou navazující na Smíchovské nádraží. U druhého vstupu jsou umístěny školící místnosti a vstup do zaměstnanecké jídelny. Školka má vlastní vstup, tak aby mohli rodiče vyzvedávat děti mimo organizaci.

## **VI. Srdce domu**

Srdcem domu je firemní HUB ve třetím podlaží, na který navazují všechna atria a schodiště. Vzniká tak dlouhá třída, vnitřní ulice domu, na kterou jsou navázány sdílené kanceláře a je inspirovaný cowork typologií. Interiéry jsou navrženy střídavě s důrazem na kvalitní materiály a čitelné uspořádání. V interiéru se pracuje s klidnou paletou materiálů - kombinace dubové dýhy, bílé a šedé. Kovové prvky z fasády se propisují do schodišťových zábradlí v interiéru. Dispozice vychází z efektivního trojtraktu, kolem fasády jsou umístěna pracovní místa a ve středu dispozice zasedací místnosti s alternativním pracovištěm.

## **VII. Vertikální město**

Jedním z cílů návrhu bylo vytvoření kontinuální podlažní plochy navzdory úzkému a dlouhému půdorysu budovy. Návrh obsahuje komplexní systém schodišť a átrií propojených na třetím podlaží. Dovolují tak zaměstnanců prakticky nepoužívat výtahy a plynule procházet celou budovou. K prosvětlení domu slouží kombinace proluk mezi věžemi a vnitřních atrií orientovaných směrem k železnici. Ty jsou součástí lobby výtahů a propojují vizuálně interiér s vlakovým nádražím. Jednotlivá podlaží jsou propojena systémem schodišť, která pomáhají volnému pohybu mezi patry a vytváří dojem nekonečného podlaží. Vzniká tak porézní superstruktura, vertikální město, eliminující formální nekonečné chodby, příznačné pro velké organizace.

## **VIII. Fasáda inspirovaná železnicí**

Fasáda objektu sjednocuje nepravidelné tvary budovy a tvoří ji tři elementy - horizontální konzola, vertikální tyče v rastru 8,1 m a stínění. Dominantním prvkem fasády je horizontální betonová konzola s jemnou průběžnou profilací, ve kterém je skryta předsazená roleta pro ochranu interiéru od přímého denního světla. Parapet oken je obložen profilovaným panelem, který budově dodává lidské měřítko. Základní rastr fasády je 8,1 m, ten je dále rozdělen na tři pole větracími klapkami pro přísun čerstvého vzduchu do budovy.