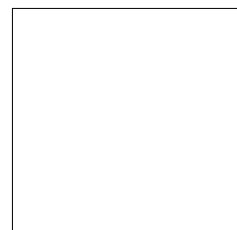
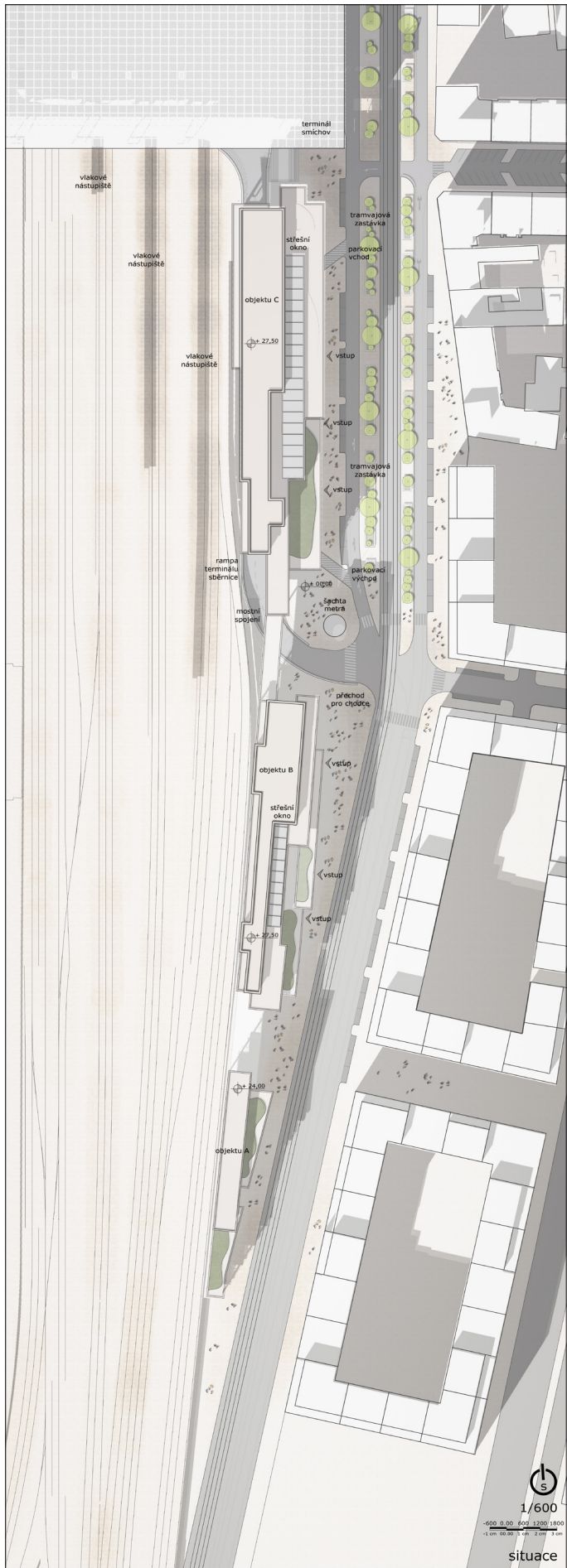


Centrála Správy železnic / Správa železnic Headquarters





Anotace

Projekt Správa železnic má za cíl vytvořit společný kancelářský prostor na křižovatce různých železnic v historickém kontextu Prahy. Navrhované schéma udržuje svůj multidimenzionální kontext smíchovské historické vrstvy a její městské struktury s interaktivní fasádou, která přináší veřejný život do okolního prostředí. Stahováním na fasádách se proto vytváří dynamická a interaktivní forma hmoty, která brání vzhledu hlubokého a úzkého půdorysu. Tato stážení také vytvářejí zelené terasy, které fungují jako vzly připojení. Průběžná a přístupná cirkulární cesta je umístěna uprostřed bloku, doprovázená chodníkem pro chodce v přízemí a mosty v horních patrech. V cirkulárních oblastech jsou vytvářeny galerie, aby co nejvíce využívaly přirozené světlo. Cílem projektu je vytvořit prostředí, které je navrženo tak, aby maximalizovalo potenciál zaměstnanců a zároveň nabízelo pulzující a pohodlnou atmosféru regeneraci stávajících potenciálů.

Pohyb

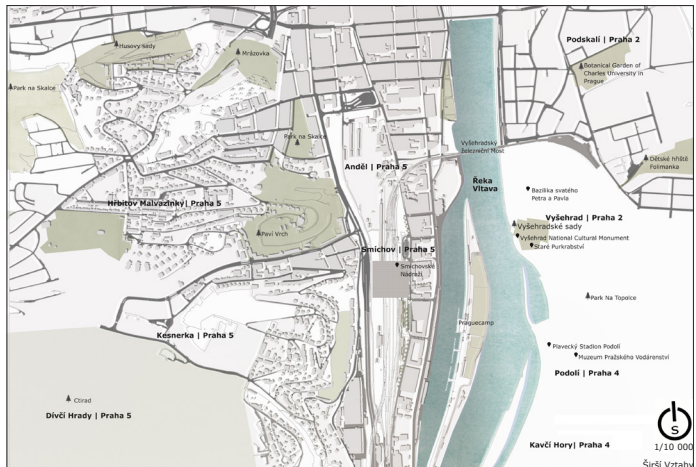
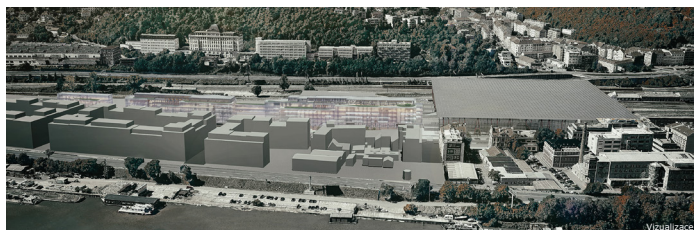
Jako místo, kde se tráví významná část každodenního života, je třeba navrhovat kancelářské nebo pracovní prostory s vědomím základních potřeb, fyzických a psychologických očekávání a blahobytu lidí pracujících na tomto místě. Nejdůležitějším vstupem silně zaměřeným na design je proto „Motion“, který vytváří příznivé prostředí pro zaměstnance a návštěvníky. V tomto aspektu se uvolňující, pohodlné a flexibilní pracovní prostředí stává předchozím kritériem návrhu, pokud jde o zvýšení motivace mezi uživateli. Toho lze dosáhnout pomocí flexibilních pracovních prostorů, poskytujících zájem pro relaxaci, jako je sportovní místnost, spánkové zóny nebo herny, a rozvojem podmínek prostředí, jako je tepelná pohoda, kvalita vzduchu, přirozené světlo nebo terénní úpravy. Kombinací těchto aspektů má návrh v úmyslu vytvořit obyvatelné a funkční pracovní oblasti se snadno dostupnými odděleními a zařízeními, která odpovídají fyzickým i psychologickým potřebám pracovního prostředí.

Napojení na životní prostředí

Budova musí být atraktivní nejen pro diváky a uživatele, ale také pro místní obyvatele. V základně společenského řádu a v průsečku interakce jsou veřejné prostory oblastmi, kde bude síť meziměstských vztahů intenzivní. V této souvislosti je velmi důležité číst zvyky městských uživatelů, které jsou součástí každodenního života. Některé aspekty životního prostředí, jako je adekvátní množství přirozeného světla, kvalita vnitřního vzduchu, svěží atmosféra, terénní úpravy nebo použití rostlin ve vnitřních prostorách, vizuální pohledy mají významný vliv na lidské tělo a psychologii. Zelená krajinná struktura vnímaná ve známých pražských parcích je také lákadlem pro uživatele budovy, kde je gravitace cítit na místě.

Cílem tohoto projektu je využít těchto přírodních jevů a transformace hmoty a koncepce podle požadavků na životní prostředí, které pomáhají rozvíjet kvalitu obytných prostor. Všechny interiérové prvky a materiály jsou plně vhodné k vytvoření nejlepšího možného stavu interiéru.

- Reflexní prosklená fasáda se přednostně volí tak, aby se v historickém prostředí Prahy vnořila do siluety města. Průhledná fasáda intercalaril prolíná siluetu města s vnitřní atmosférou a přenáší přirozené světlo do kancelářských prostor.
- Galerie jsou sestaveny tak, aby umožňovaly efektivní přenos přirozeného světla uvnitř budovy, zejména do cirkulární zóny, která je nejinteraktivnější a hlavní oblastí socializace projektu.
- Terasy vytvořené rozdílem úrovní se proměňují v tajné zahrady v budově a fungují jako zóna pro odpočinek a relaxaci zaměstnanců.



Soutěž architektonických projektů Centrála Správa železnic

Anotace

Projekt Správa železnic má za cíl vytvořit společný kancelářský prostor na křižovatce různých železnic v historickém kontextu Prahy. Navrhované schéma udržuje svůj multidimenzionální kontext smícháním historické vrstvy a její městské struktury s interaktivní fasádou, která přináší veřejný život do okolního prostředí. Stahováním na fasádách se proto vytváří dynamická a interaktivní forma hmoty, která brání vzhledu hlubokého a úzkého půdorysu. Tato stažení také vytvářejí zelené terasy, které fungují jako uzly připojení. Průběžná a přístupná cirkulační cesta je umístěna uprostřed bloků, doprovázená chodníkem pro chodce v přízemí a mosty v horních patrech. V cirkulačních oblastech jsou vytvářeny galerie, aby co nejvíce využívaly přirozené světlo. Cílem projektu je vytvořit prostředí, které je navrženo tak, aby maximalizovalo potenciál zaměstnanců a zároveň nabízelo pulzující a pohodlnou atmosféru regenerací stávajících potenciálů.

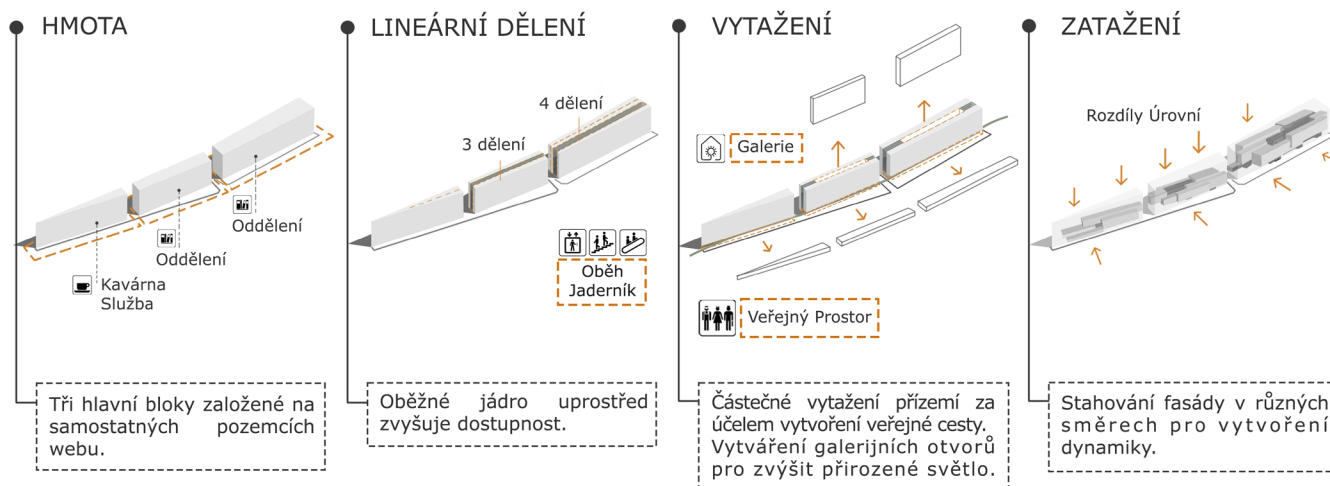
Vybrané urbanistické a architektonické řešení;

Pohyb

Jako místo, kde se tráví významná část každodenního života, je třeba navrhnout kancelářské nebo pracovní prostory s vědomím základních potřeb, fyzických a psychologických očekávání a blahobytu lidí pracujících na tomto místě. Nejdůležitějším vstupem silně zaměřeným na design je proto „Motion“, který vytváří příznivé prostředí pro zaměstnance a návštěvníky. V tomto aspektu se uvolňující, pohodlné a flexibilní pracovní prostředí stává předchozím kritériem návrhu, pokud jde o zvýšení motivace mezi uživateli. Toho lze dosáhnout pomocí flexibilních pracovních prostorů, poskytujících zázemí pro relaxaci, jako je sportovní místnost, spánkové zóny nebo herny, a rozvojem podmínek prostředí, jako je tepelná pohoda, kvalita vzduchu, přirozené světlo nebo terénní úpravy. Kombinací těchto aspektů má návrh v úmyslu vytvořit obyvatelné a funkční pracovní oblasti se snadno dostupnými odděleními a zařízeními, která odpovídají fyzickým i psychologickým potřebám pracovního prostředí.

Formace

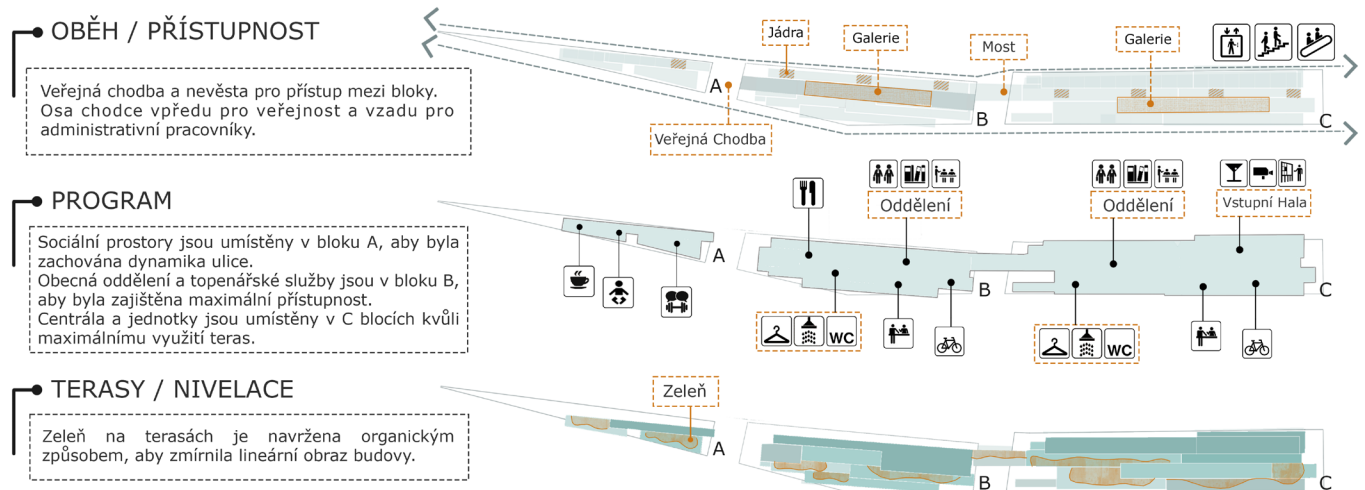
Koncepční návrh je vytvořen s některými principy, o nichž se předpokládá, že mají význam pro vytvoření obyvatelné pracovní oblasti. Existující potenciály jsou brány v úvahu a převedeny do nových designových prvků. Tři bloky budov mají zajímavou fasádu a tvar, které zvyšují možnost zapojení komunity. Vrstvená budova jemně klesá směrem k bloku C, aby se posílilo spojení mezi terminálem a navrhovaným ústředím kanceláře. Vzhledem k vnitřní atmosféře budovy a jejím účinkům na vnější prostředí byly tyto nové hmoty zformovány.



Prevence efektu zdi

Výsledkem podmínek lokality je, že se projekt skládá ze tří oddělených podlouhlého tvaru, který se rozprostírá směrem na sever a tvoří trojúhelníkový tvar. Vnější stěna konstrukce vytváří vhodný interakční potenciál v návrhovém zaměření. Tento designový aspekt vytváří efekt stěny v celé oblasti projektu. Aby se snížil tento obstrukční účinek „stěny“, je vhodné vytvořit na fasádě dynamiku.

- Přízemí je extrahováno a navrženo jako městská kapsa se společenskými prostory vytvořenými jak pro kancelářské pracovníky, tak pro chodce, kteří zažívají městskou strukturu a veřejnou sféru v místě.
- Rozdíly úrovní, které se vytvářejí v blocích a různých podlažích, se v blocích od severu k jihu zmenšují.
- Na některých částech fasád se provádí zatažení, aby se zesílil dynamický pohyb budovy. Fasáda budovy sahá až do přízemí a vytváří spojení s veřejnými uživateli.

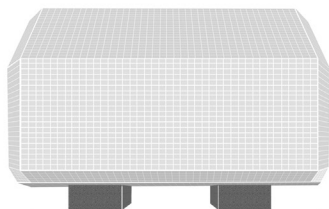


Napojení na životní prostředí

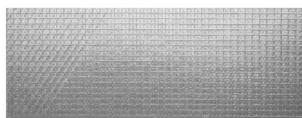
Budova musí být atraktivní nejen pro diváky a uživatele, ale také pro místní obyvatele. V základně společenského řádu a v průsečíku interakce jsou veřejné prostory oblastmi, kde bude síť meziměstských vztahů intenzivní. V této souvislosti je velmi důležité číst zvyky městských uživatelů, které jsou součástí každodenního života. Některé aspekty životního prostředí, jako je adekvátní množství přirozeného světla, kvalita vnitřního vzduchu, svěží atmosféra, terénní úpravy nebo použití rostlin ve vnitřních prostorech, vizuální pohledy mají významný vliv na lidské tělo a psychologii. Zelená krajinná struktura vnímaná ve známých pražských parcích je také lákadlem pro uživatele budovy, kde je gravitace cítit na místě.

Cílem tohoto projektu je využití těchto přírodních jevů a transformace hmoty a koncepce podle požadavků na životní prostředí, které pomáhají rozvíjet kvalitu obytných prostor. Všechny interiérové prvky a materiály jsou plně vhodné k vytvoření nejlepšího možného stavu interiéru.

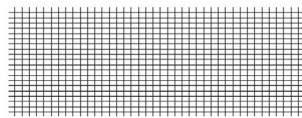
- Reflexní prosklená fasáda se přednostně volí tak, aby se v historickém prostředí Prahy vnořila do siluety města. Průhledná fasáda intercalarily prolíná siluetu města s vnitřní atmosférou a přenáší přirozené světlo do kancelářských prostor.
- Galerie jsou sestaveny tak, aby umožňovaly efektivní přenos přirozeného světla uvnitř budovy, zejména do cirkulační zóny, která je nejinteraktivnější a hlavní oblastí socializace projektu.
- Terasy vytvořené rozdílem úrovní se proměňují v tajné zahrady v budově a fungují jako zóna pro odpočinek a relaxaci zaměstnanců.



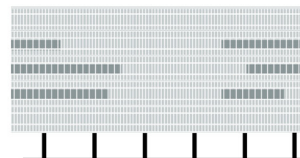
Prague Nova Scena



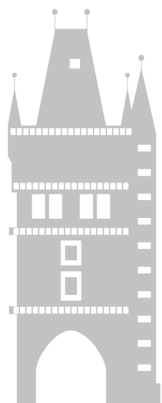
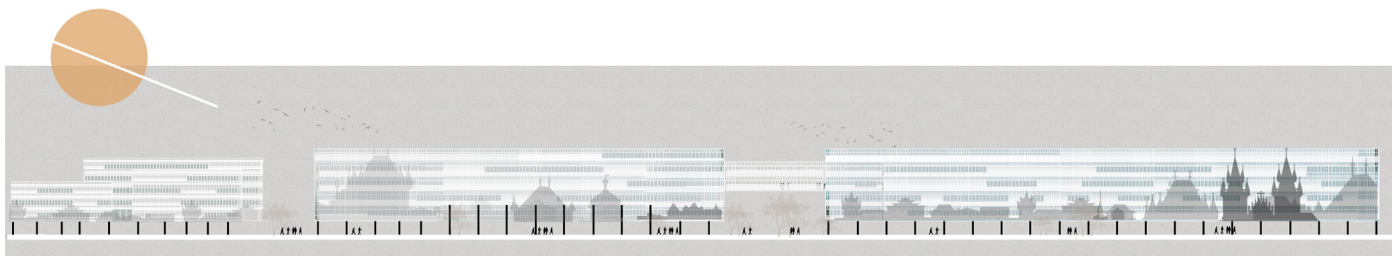
Prague Nova Scena
Skleněná Cihlová Fasáda



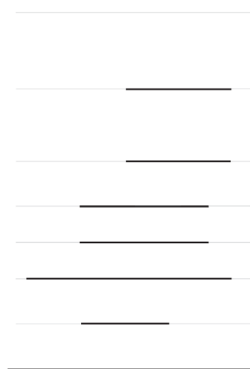
Prague Nova Scena
Fasádní Mřížková Dynamika



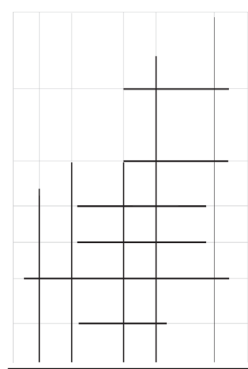
Dynamika Nově
Navržené Budovy



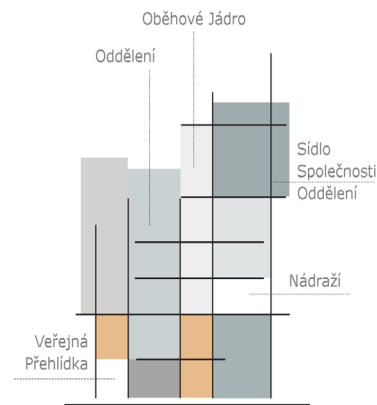
Karlův Most



Řezy
Horizontální Dynamika



Řezy
Vertikální Dynamika Pohybu



Pohledy
Propojené Moduly

Oběh

Cirkulační zóny, které hrají v budově významnou roli, jsou koncipovány a dimenzovány jako místo setkávání a spojení, což umožňuje socializaci lidí bez překážek. Interakce a diskuse, důležitá pracovní činnost, lze rozvíjet pomocí dobře navržené cirkulační oblasti, která zvyšuje počet náhodných setkání. V tomto projektu je osa oběhu vytvořena uprostřed budovy, jejímž cílem je dosáhnout všech možných koutů a zvýšit fyzické i vizuální kontakty. Tímto způsobem jsou kancelářské jednotky orientovány na dobře osvětlené části podlahy. Kancelářské prostory také vyžadují větší ventilaci a čistý vzduch. Rohy bloků jsou proto vyhrazeny pro kanceláře pro nejlepší výsledky větrání a denního světla.

V přízemí je v souladu s ulicí vytvořena stezka pro chodce pro veřejné a kancelářské pracovníky, aby se posílilo propojení mezi projektovými bloky. Toto spojení je také doplněno mostem vytvořeným mezi dvěma hlavními bloky.

Koncept dispozičního, provozního, strukturálního, energetického a materiálového řešení objektu

Program

Zařízení specifikovaná v programu požadavků jsou distribuována do bloků s přihlédnutím k: osídlení, rozměrům lokality a přístupnosti.

Blok je využíván pouze pro sociální prostory, jako je kavárna, sportovní centrum a školka, protože je to uvítací prostor projektu, který sleduje pěší cestu od jižní osy.

Blok B se skládá z obou oddělení / kancelářského prostoru, který se nachází v horních patrech, a restaurace na úrovni terénu v důsledku překážek v přístupu.

Blok C se nachází směrem k terminálu s obchody, které překlenují roh budovy s terminálem. Je také vytvořena moderní stezka pro chodce k přemostění prostoru mezi bloky A a C. Tato stezka pro chodce je navržena tak, aby nebránila pohybu chodců. Různé odstíny šedé se v celé budově používají ke zdůraznění vazby mezi terminálem a bloky.

Na každém bloku jsou k dispozici servisní oblasti, jako jsou toalety, sprchy, šatny a technická zařízení, jako jsou skladovací, protipožární a vzduchotechnické zóny. Založení HVAC na větší síti pomáhá zajistit úsporu z rozsahu, která pro jednotlivé budovy často není možná.

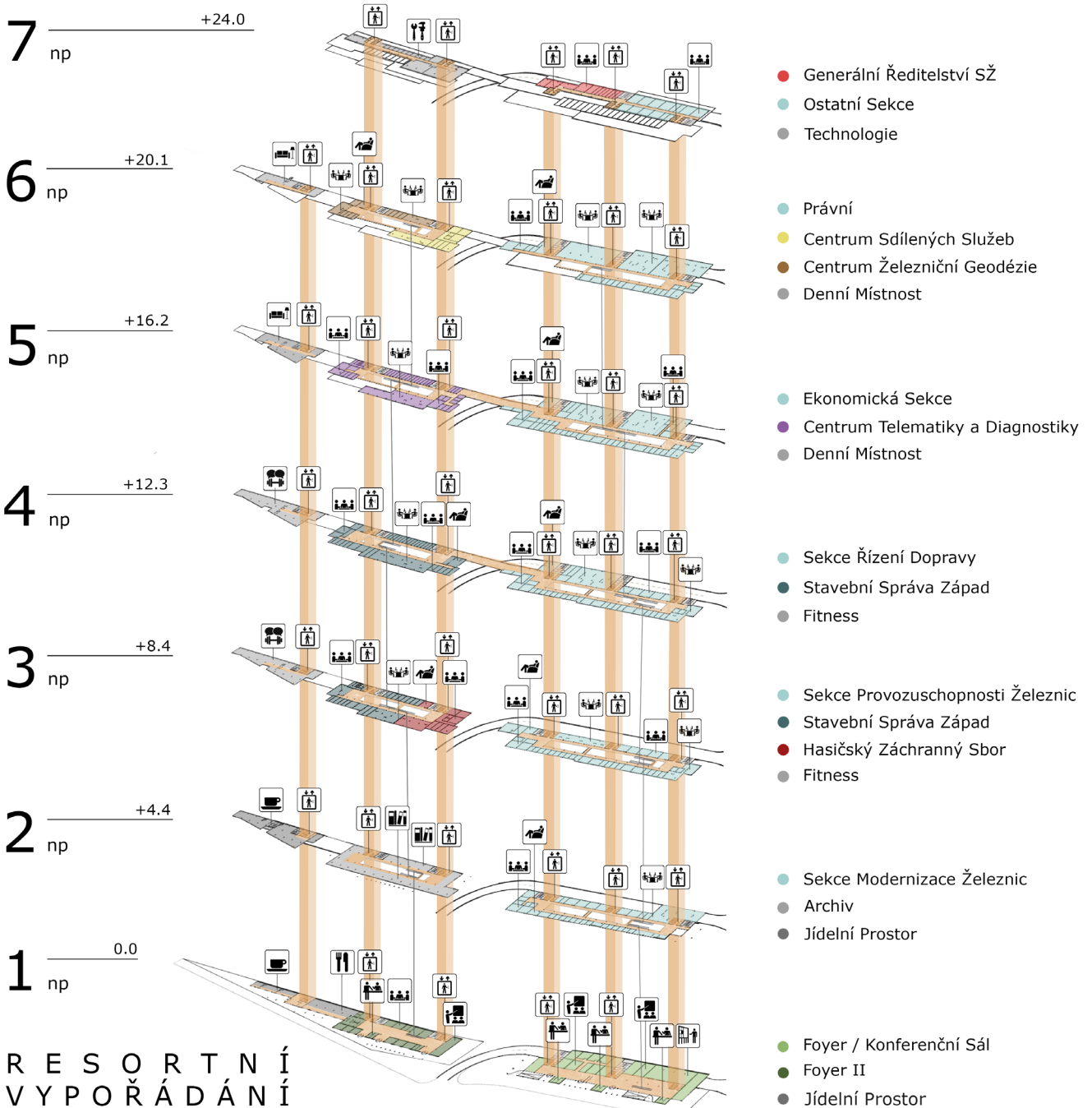
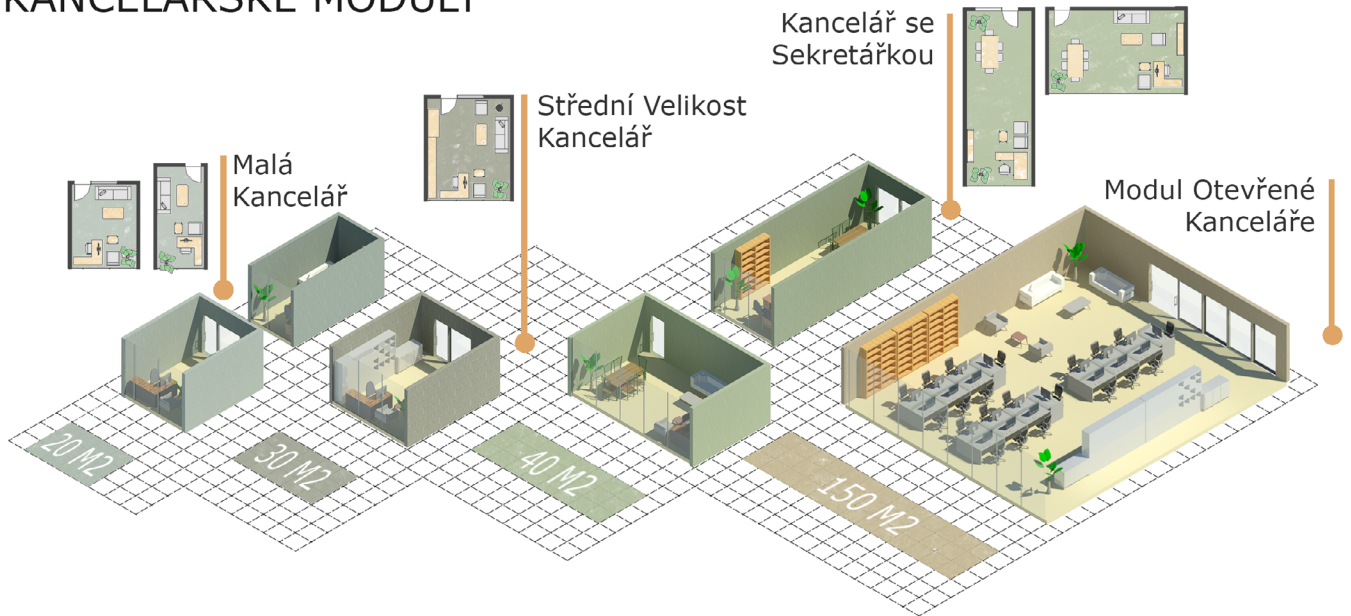
Oddělení

Každé oddělení má výkonné svazky, zasedací místnosti, otevřené kancelářské zóny a malé kancelářské jednotky, které jsou vytvořeny v modulech, které přicházejí v různých dimenzích. Kancelářské moduly se dodávají ve třech různých typech: malá velikost 20 m², střední velikost 30 m² a velká kancelářská místnost 40 m². Malé a velké pokoje se rozlišují do dvou typů, protože mají normální nebo dlouhý obdélníkový tvar. Velké kancelářské jednotky jsou navrženy s místností pro sekretářku. Tyto soukromé moduly umožňují uživateli snadno se soustředit a zapojit se do své práce.

Otevřené kanceláře tvoří moduly o rozloze 150 m², které se skládají z pracovních stanic, úložných jednotek a odpočívacích rohů. Otevřená kancelář umožňuje snadnou interakci s kolegy a podporuje komunikaci. Otevřené kanceláře podporují týmového ducha a vytvářejí sociální prostor na rozdíl od uzavřeného individuálního prostoru. Časté sdílení nápadů je běžné, protože lidé prostě mluví přes místnost, než aby museli organizovat formální setkání. Poskytuje nejlepší flexibilitu pro přizpůsobení další kapacity v případě, že společnost roste, protože stoly lze snadno překonfigurovat a vytvořit tak optimální řešení. Velkou výhodou kanceláře s otevřeným plánem je navíc flexibilita a hbitost, které přináší, s příležitostmi pohybovat se v prostoru založeném na aktivitě.

Administrativní patro, které je umístěno v horní části patra kanceláře, se skládá z poštovních prvků. Tyto svislé prvky udržují svislost a praktičnost prostoru. Tvar byl ovlivněn vodorovnými proporcemi mostu „Karlův most“. Jako jediný prostředek překročení řeky Vltavy do roku 1841 byl Karlův most nejdůležitějším spojením mezi Pražským hradem a městským Starým Městem, známým také jako „Staré Město“, a přilehlými oblastmi. Přízemí poskytuje potřebnou a dostatečnou objemovou kapacitu pro veřejně ovládaný prostor. Průhled prosklenými fasádami vytváří volný a příjemný prostor pro veřejnost.

KANCELÁŘSKÉ MODULY



Materiál a struktura

Budova je orientována hlavně na východ a západ. Fasády s dvojitým zasklením, které se používají v oknech, jsou tedy pro získání světla a řízení tepla. Polykarbonát se používá ke zvýšení zisku přirozeného světla. Jeho pevnost, odolnost proti nárazu a průhlednost z něj také činí ideální materiál pro určité transparentní konstrukční aplikace.

Stavební konstrukce je železobetonová s plochou deskou. Železobetonový stavební systém je odolnější než jakýkoli jiný stavební systém. Ve srovnání s jinými stavebními materiály má vysokou pevnost v tlaku.

Koncepce navrhovaného technologického a technického vybavení

Modulární systém používaný při navrhování fasády se používá k řízení přímého příjmu slunečního světla pomocí polykarbonátových solárních stínících prvků a slibuje přiměřený rozpočet. Polykarbonát se svými vnitřními vlastnostmi je udržitelný materiál s minimálním dopadem na životní prostředí. Na konci své životnosti je plně recyklovatelný. Jsou navrženy tak, aby blokovaly teplo a sluneční světlo, bránily jim ve vstupu do kancelářských prostor a jsou velmi účinné při minimalizaci přenosu tepla uvnitř.

Polykarbonátové panely jsou odolné vůči extrémním teplotám, slunečnímu záření, sněhu, dešti a nárazům. To umožňuje, aby panely vydržely mnoho let, aniž by vybledly nebo změnilly barvu, a zároveň zůstaly bez poškození bez různých dopadů v průběhu let. Protože panely lze během výrobního procesu snížit na požadovanou délku, odpad z odřezků vzniklých během instalace na místě je minimalizován. Rovněž snižují poptávku po používání závěsů nebo rolet.

Předpokládaná energetická náročnost budovy

Fasáda budovy je navržena s dvojitým zasklením, které řídí přenos tepla a pomáhá klimatizaci snižovat energetickou náročnost na vytápění. Reflexní fasáda s dvojitým zasklením zabraňuje tepelným ztrátám a umožňuje přirozený proud čerstvého vzduchu do prostoru. Dvojitě zasklené snižuje množství UV záření, které proniká do místnosti.

