

Centrála Správy železnic / Správa železnic Headquarters





THE FLOW

Projekt je skvělou příležitostí k vytvoření uměleckého díla pro Prahu. Věříme, že umělecké dílo bude tvořeno dvěma prvky:

UMĚLECKÉ PRÁCE = ORIGINALNÍ NÁPAD + PRŮBĚH

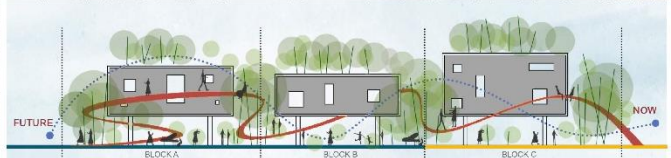
Stanovili jsme velmi jasný proces pro všechny naše projekty, aby se dařilo dosáhnout tohoto cíle pro každého klienta, protože umělecké dílo se dotkne srdcí lidí a zanechá v životě dědictví po generace. Ústředí správy železnic není výjimkou.

The project is a great opportunity to create a Work of Art for Prague. We believe that a

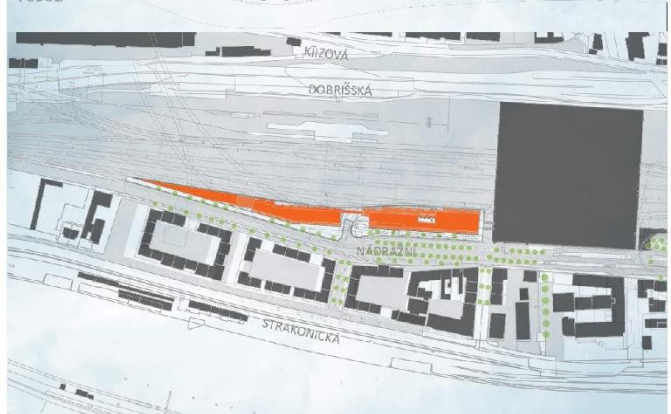
Work of Art will be formed by two elements:

WORK OF ART = ORIGINAL IDEA + BREAKTHROUGH

We have set out a very clear process for all of our projects to thrive to achieve this goal for every Client because A Work of Art will touch People's Hearts and leave a Legacy in life for generations. The Railway Administration Headquarter is no exception.



TOK PŘÍRODY, ČLOVĚKA A ČASU JE STLAČEN DO DRÁHY TOKU
THE FLOW OF NATURE, HUMAN AND TIME IS COMPRESSED INTO THE FLOW PATHWAY

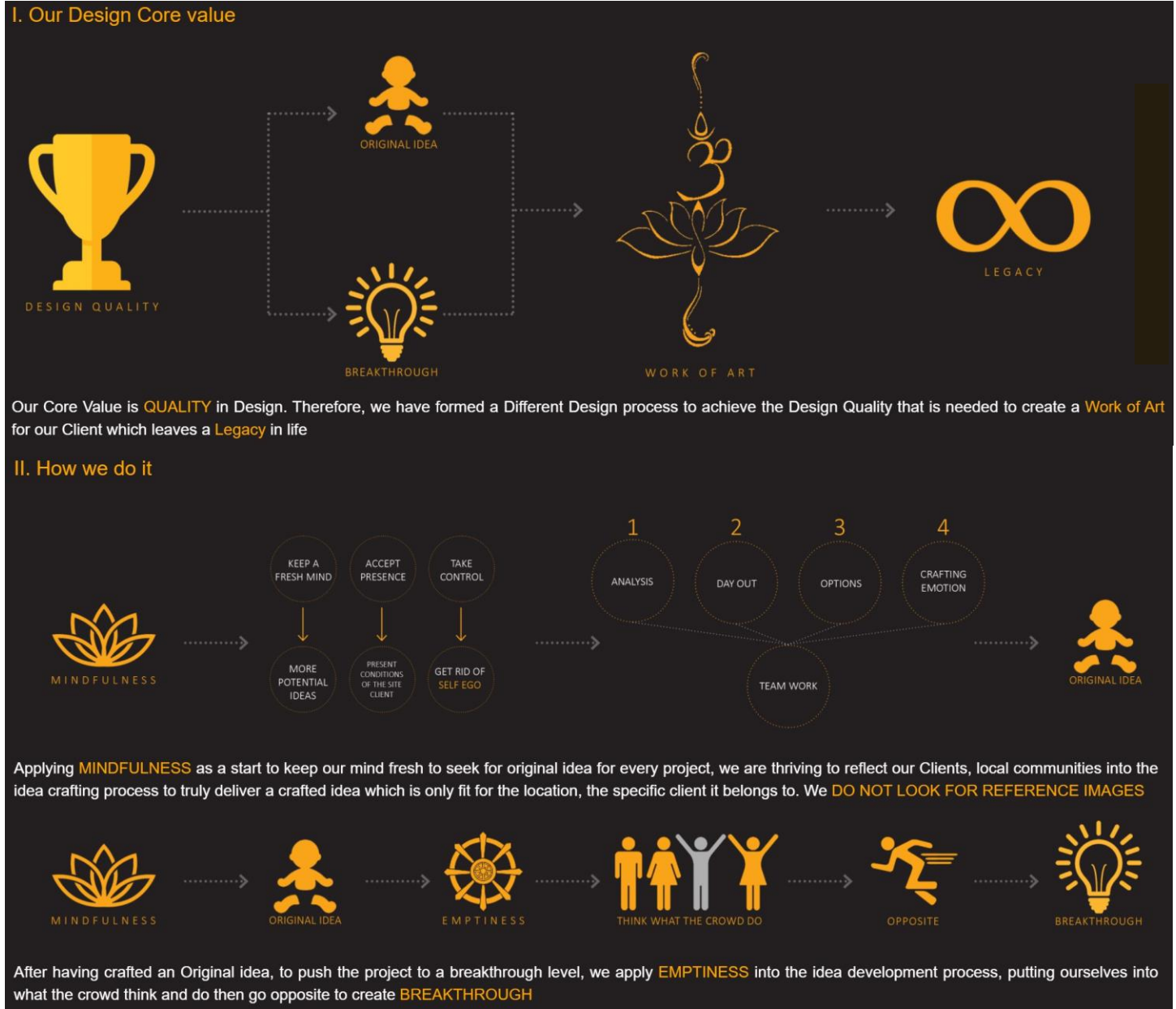


ANNOTATION

The project is a great opportunity to create a Work of Art for Prague. We believe that a Work of Art will be formed by two elements:

WORK OF ART = ORIGINAL IDEA + BREAKTHROUGH

We have set out a very clear process for all of our projects to thrive to achieve this goal for every Client because A Work of Art will touch People's Hearts and leave a Legacy in life for generations. The Railway Administration Headquarter is no exception. The following diagrams show our design process:



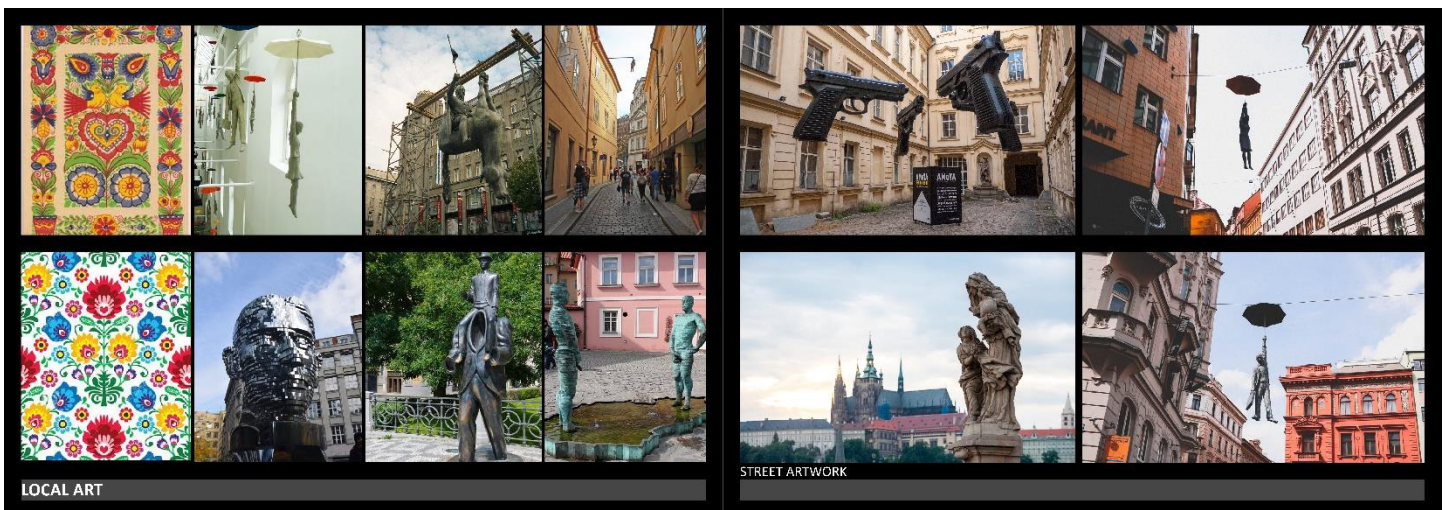
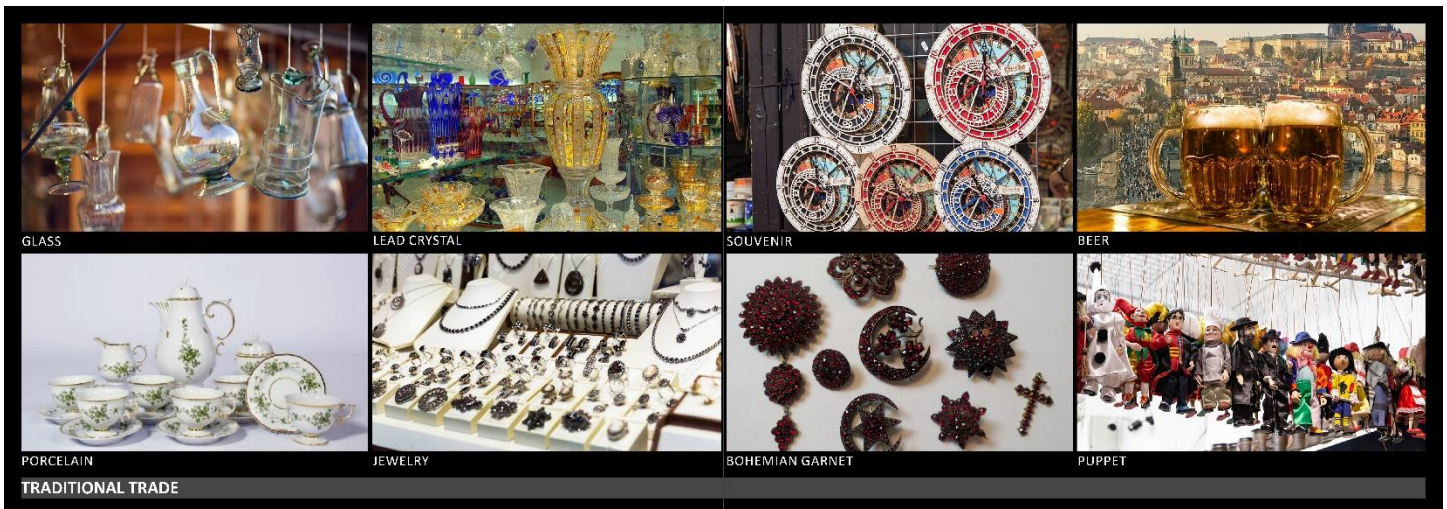
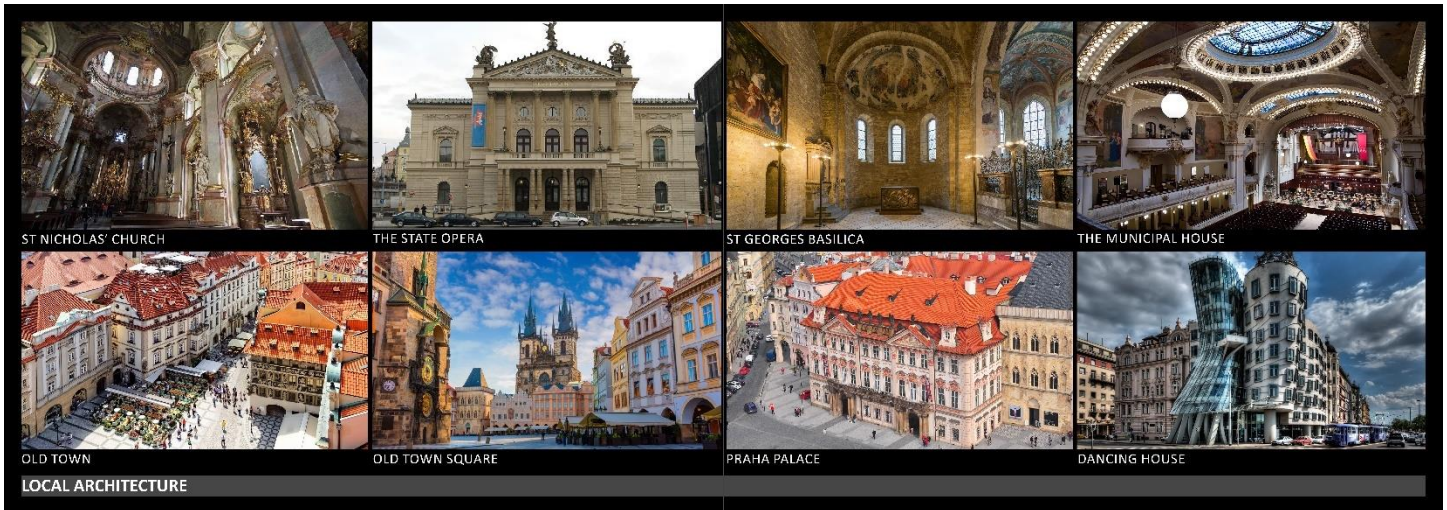
Fee proposal

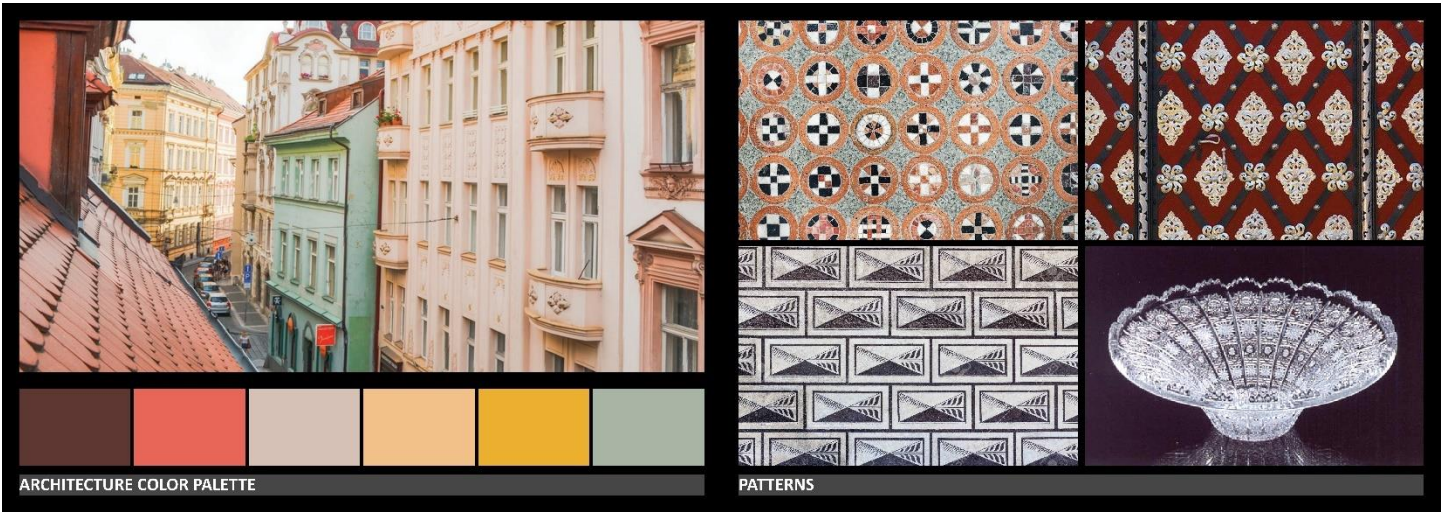
Our proposal has included the following international consultant:

- Structural engineer
- MEP engineer/Fire fighting engineer
- Façade consultant (with acoustic consulting service for both facade and internal spaces)
- Landscape consultant
- Sustainability (energy) consultant
- Lighting consultant
- Cost consultant
- Local Architect (Architect of Record)

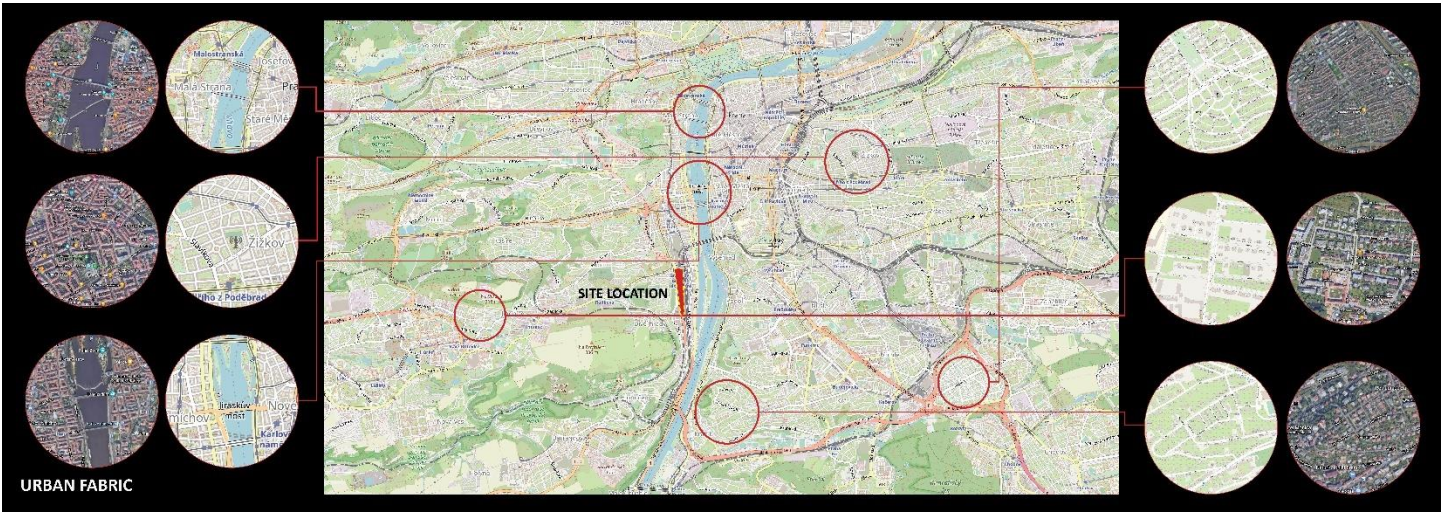
ANALYSIS | THE FOUNDATION FOR IDEA TO GROW

Starting with the project, the design team has looked into Czech Republic's culture, history, color, patterns, tradition, local climate, constraints, etc. in general and that of Prague's in particular. All of these local aspects bring profound inspiration to the Design process as well as act as a solid foundation for ideas to grow upon, ideas that are just fit for Prague, that are crafted only for this particular location.

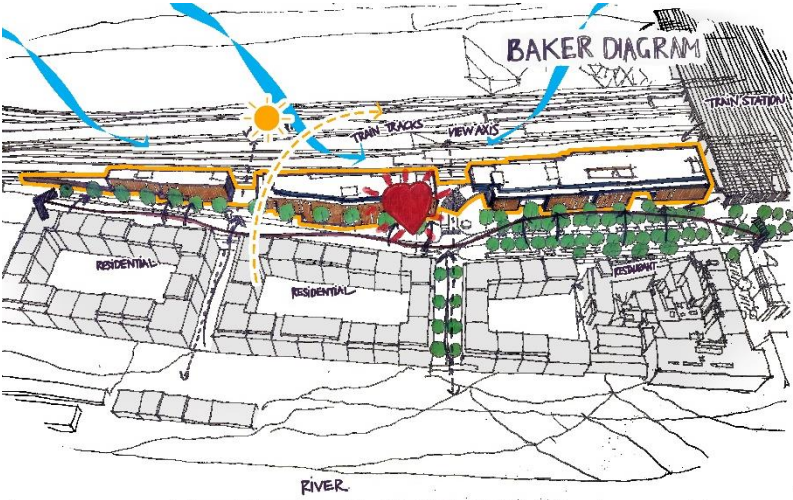




By looking at Prague’s existing and traditional architecture and daily lives and especially its famous crystal, a color palette has been finalized to be used for the project, as well as all the patterns that could enrich the idea during the idea crafting process

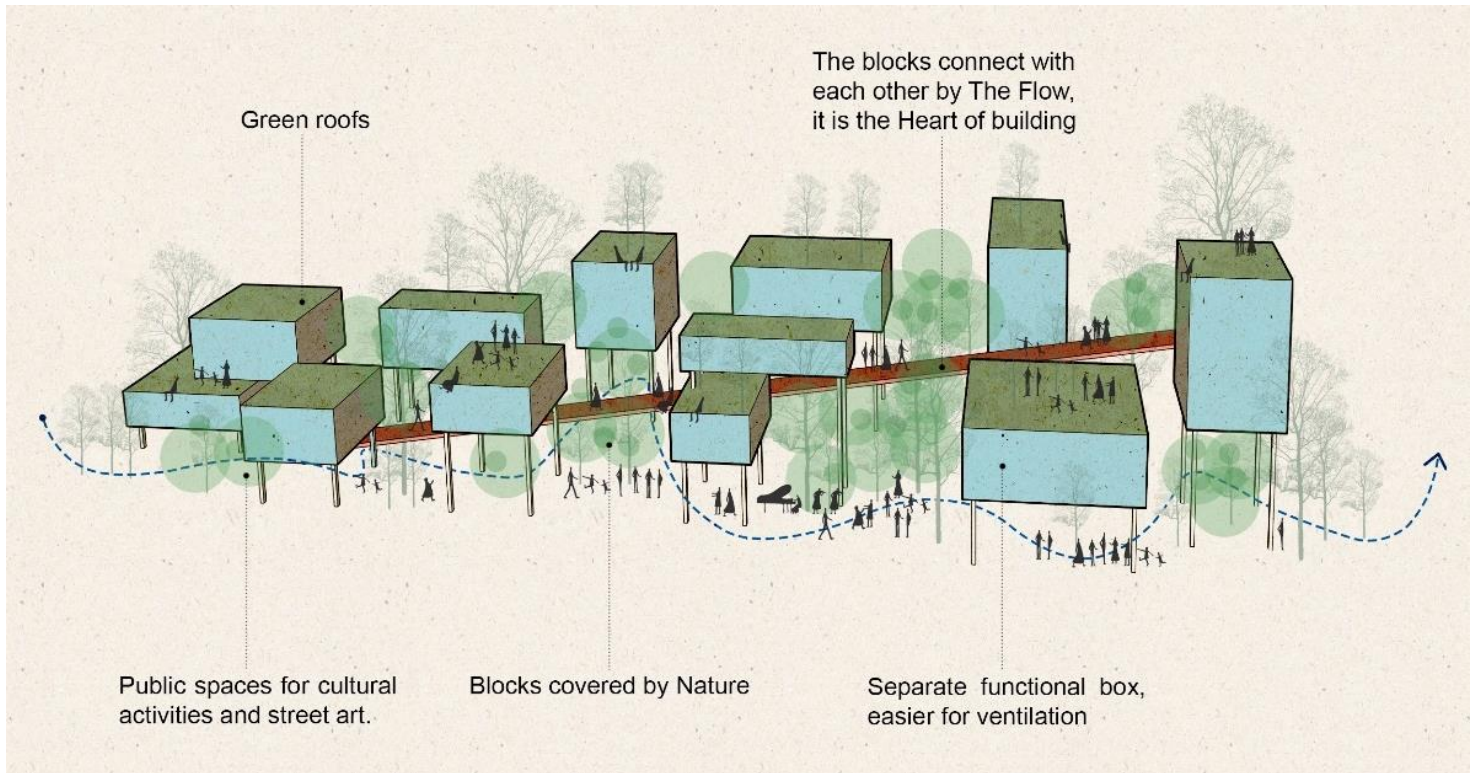


Prague is a beautiful country in every aspects. Having looked deeply into the city’s urban fabric, it is realised that the city has grown on both sides of the river with so many natural green spaces spreading around then creating a green barrier protecting the city, as well as creating a strong image for a capital, a home of a lot of well-known cultural attractions, of rich history.



The site is located at the perfect location which helps spark an opportunity for activating the riverside and to be a place where the journey starts for people who come here to visit Prague.

BIG IDEA

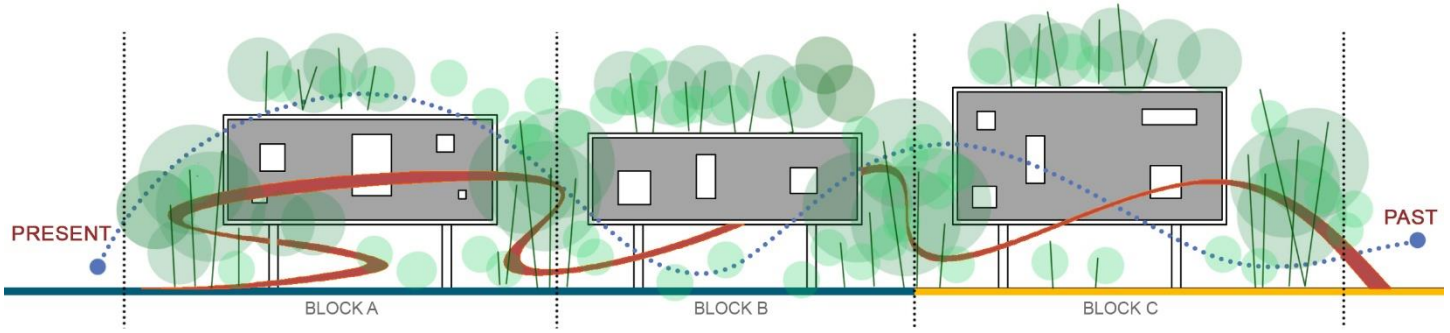
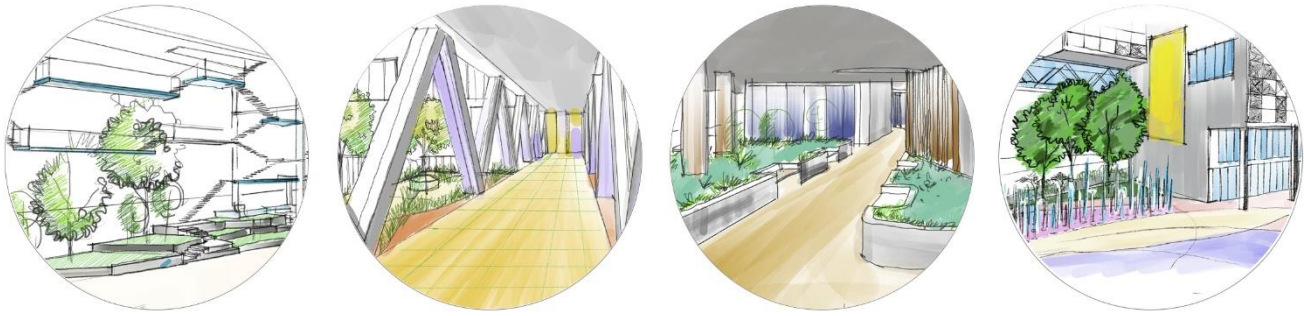


THE STORY:

Czech Republic is known as the Kingdom of Railway with its center being Prague. One can easily see that the important railway lines of Europe all head towards this city. With important historical, economic, cultural and social significance, honoring the great values that railway brings to the Czech Republic is extremely necessary. Instead of just a regular office, Správa železnic Headquarters can become a building that is more interactive with people. In addition to the direct users of the project, who are railway officials, the people (visitors) passing through the site are the main objects due to the location of the design area. These visitors can enjoy the building as an exhibition of culture and history of the railway industry in a beautiful green setting. The starting point is Block C with the historic railway formation of Prague and will end at the end of Building A with the iconic viewing platform looking toward the future. The exhibition route is not only located in the external landscape area, the story will flow through both inside and outside of the building. Therefore, the project becomes unique

Right image: studying Prague's street life to get the sense of streetscape and daily life as well as colors of the city to bring into the design during idea crafting process





Original idea: To create a sustainable office building for Railway administration officers. All the functions have been incorporated into the design process to make sure that the Design requirement has been followed strictly

Breakthrough: As mentioned above, the final result that the Design team aims to achieve for the Client a

WORK OF ART = ORIGINAL IDEA + BREAKTHROUGH

The process of exploring the Breakthrough idea is to think like the Crowd and then go in an unexpected way. The idea is to NOT just create an OFFICE like how it normally is, this is an OFFICE which allows public to interact with, to play with, to enjoy with, to FLOW through it. All the required functions have been elevated to create a public square underneath and within on the ground level. This square will act like a cultural hub with many activities, an interesting park, an open railway museum that would connect people with Prague's railway history and future technology. For people working in the railway headquarter, they will find so many interesting spaces to work either individually or in group, and to relax, to chill. This is a place that they find inspiration of life throughout the day. Psychologically, with the realization of this location there are 3 currents passing through: the flow of time, the flow of nature, the flow of man.

The flow of time: is the movement of the time, between the ancient things, rich in cultural values in the North and the youthful and modern things in the South.

The flow of nature: the great Vltava river of this land, the immense Czech farms, the sparkling forests vibrating in the southwest breeze.

The flow of man: is the gateway to the city, the flow of people moving back and forth is huge, as well as a variety of traffic types passing through here. Správa železnic Headquarters is located in such a location. The building is always a witness watching all the flows running through, why is it always like that? We want to create a building to also have its endogenous movements, so that the building can really blend into this land.

The FLOW is designed for the disabled for normal use. The comfortable ramps provide wheelchair access for people with disabilities, the rest of the ladders on FLOW will install the Wheelchair Lift to ensure users through.



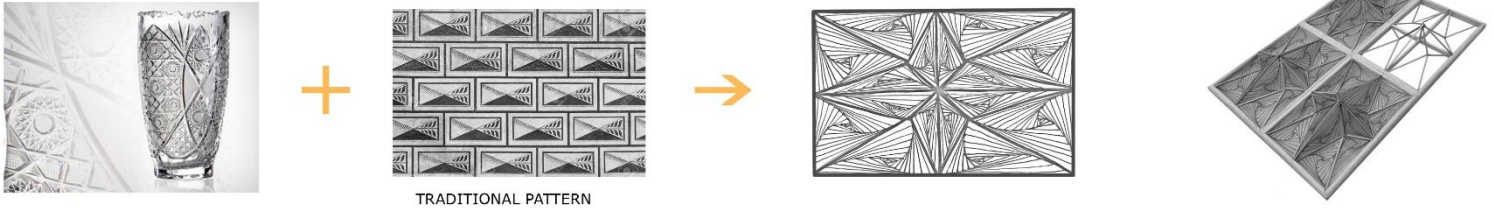
PANDEMIC STRATEGY

Forseeing for future pandemic, the strategy of splitting the whole into several functional blocks helps create safe distance in smaller groups. The elevated blocks will be separated from the public spaces. The Flow then will not be for public use but become a private pathway for small groups of officers to go to their blocks as lifts will not be a safe mean by then. They will go with their group and keep distant from other groups. Group by group will go in line.

Also, on the ground level, for the public space, when people are still allows to go out but still have to keep social distancing, the design proposes to use smart lighting system to guide people to move with light shadows to avoid others.

Also, with its flexibility, the design can become quarantined space for those who travel to Prague either along the public space or in each of the functional block above.

FACADE



After studying the culture of Prague, and with its prime location, the design has come up with an idea of creating a façade like a crystal that sparkles in the sunlight. This crystal made from façade modules creates an unforgettable impression from the outside, especially shimmering in the sunlight. With angles from small details, the look from the outside of the building is always changing under all different perspectives, and seems to be moving by reflecting the movement of the surrounding. In addition, this façade also has the ability to sensor, to react to changes in microclimate to protect the energy and the internal temperature of the building to keep the user comfortable (endogenous motion).

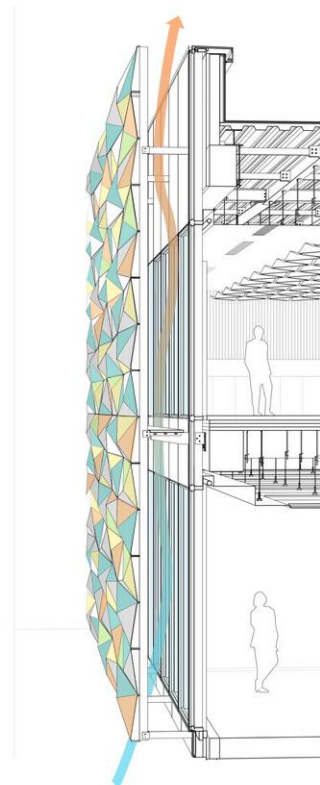
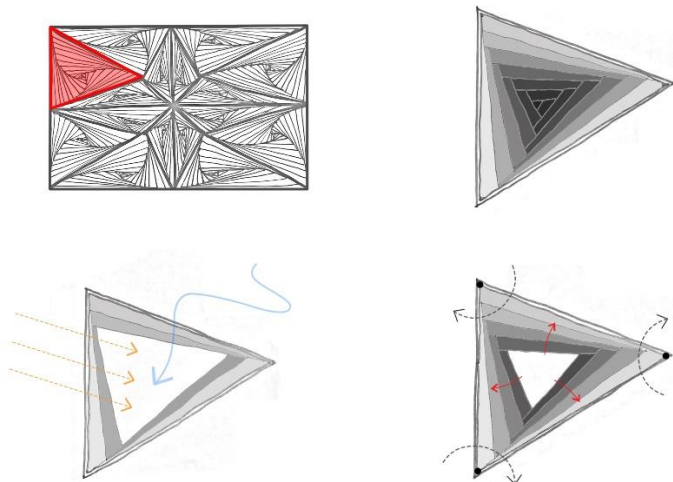
Inspired by sparkling crystal handicrafts with angled lines; combining colors and motifs with the language of Prague in particular and Czech in general, the work is like a sculpture from a giant crystal. The Façade is a movable system. Passive motion by vision and active motion thanks to technology. That not only satisfies the aesthetics but also plays an important role in the sustainable design: natural

ventilation, noise resistance, heat insulation with integration of innovative technology.

Based on Energy modelling analysis, Doubled skin façade is recommended to the building

West facing: Doubled skin responsive façade: each module will be operating as a sustainable mechanism which responsively open and close based on the sun's angles and wind strength throughout the day whilst the internal layer is made up of tripled glazing panels.

East facing: Doubled-skin Fixed façade is used as the covering of buildings from 2nd to 6th floor to welcome the morning Sun and daylight into the building. The internal layer is made up of doubled glazing panels whilst the external layer is the crystallised glass panel with Prague's colors



General Directorate Building: Block C

- (25) Parking - Administration Building on B2 to B3
- (26) Parking - Southern Wing on B1
- (1) General Directorate Building Entrance on level 1 to level 2
- (2) Railway Modernisation Section + O6 + O7 + O9 from level 2 to level 5
- (3) Economic Section + O1 + O2 + O4 + O22 + O31 from level 2 to level 5
- (4) Railway Operability Section + O8 + O13 + O14 + O15 + O23 + O24 from level 3 to level 5
- (5) Traffic Control Section + O11 + O5 + O12 + O16 + O18 on level 6
- (6) O25 + O30 + O19 on level 6
- (7) Network Control Centre on level 6
- (8) Director General's Section on level 7

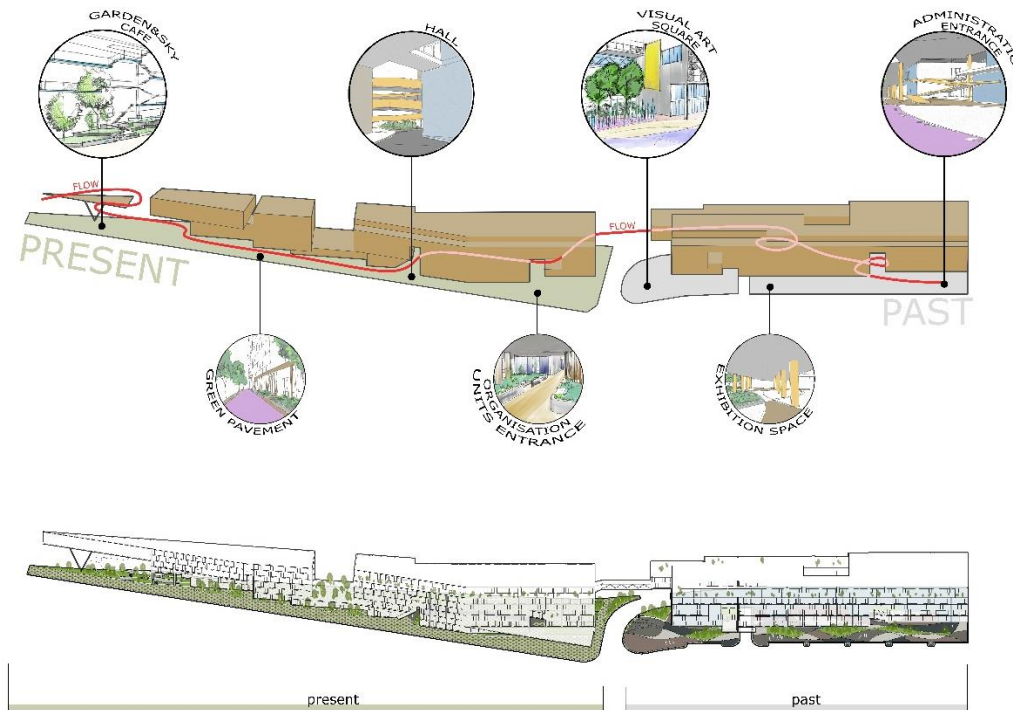
- (23) Central registry on level 3 to level 5
- (24) 1 Server room and 1 IT storeroom on level 5
- (28) Sky café on level 6
- (9) O10 + O27 + O17 + O26 on level 7
- (17) Material storeroom on level 1 and on level 2
- (24) 1 Server room on level 5
- (27) E-bike parking on level 1

Organisational Units' Building: Block A, B and V

- (25) Parking - Administration Building on level B1
- (10) Retail Space on level 1 to level 2
- (11) Organisational Units' Building Entrance on level 1
- (12) CTD on level 1 to level 4
- (13) SSC on level 2 to level 5
- (14) FRS on level 5
- (15) RGC on level 6
- (16) CAW on level 6 to level 7
- (17) 2 Material storeroom and 2 Furniture storeroom on level 1 and level 2
- (18) Catering area on level 2 to level 5
- (19) Fitness on level 1
- (20) Kindergarten on level 2 to level 3
- (21) Waste and recycling and Building maintenance on level 1 and 2
- (22) Technology on level 5 and 6

27 functional clusters are arranged in 2 works blocks: General Directorate Building and Organisational Units' Building. These function clusters are arranged to stick to the FLOW line to ensure the transparency of a project. Each function cluster will have 1 entrance, and an internal ladder for vertical functional linkage. The building is both a private and a public project. The operating factor that becomes complicated needs to be studied clearly. The reception space located in the function cluster number (1) General Directorate Building Entrance and (11) Organisational Units' Building Entrance are open spaces. Functional clusters related to general operation with design requirements are located on the top floor (8) Director General's Section, (9) O10 + O27 + O17 + O26, (16) CAW, (15) RGC are absolutely private space, without the mix of FLOW and other public spaces. Function clusters related to data security, engineering, and operations are also located in inaccessible FLOW locations. The rest are other office functions arranged throughout the FLOW, located in the semi-public space, with fingerprint chip doors arranged at the entrance and exit positions of the functional cluster. The elevators use chip cards or staff fingerprints to be able to go up and down the floors of the function cluster they work. Particularly, there are 2 lifts: 1 in block C and 1 in block B that is used as a public elevator on certain floors. The elevator in block C is located in the function cluster (3) Economic Section + O1 + O2 + O4 + O22 + O31, for public use on the 2nd floor. The elevator in block B belongs to the function cluster (18) Catering area, public use on 4th floor. These locations are the intersection of FLOW and lift hall. For public use, the elevator only stops on the 1st floor and the designated floors, to ensure moving comfort for FLOW while ensuring the privacy of office function clusters.

LANDSCAPE



The landscape with FLOW with the responsibility of highlighting the main idea of the project is of special interest: 'There are 3 flows going through: the flow of time, the flow of nature, the flow of man.' The landscape needs to bring these 3 flows into the building, which means turning the building into 1 part of those three flows.

The flow of time:

With the division of functions into two distinct blocks, General Directorate Building and Organisational Units' Building, along with the scenario of the exhibition is telling the story from the past to the present, the landscape is also divided into 2 corresponding parts. Landscape for blocks A, B and V for expressing the present; meanwhile, the C block next to Terminal Smichov represents the past parts. Since then, the landscape of the past is simply designed with the streets of the century, with maximum focus on green trees; the current landscape part will be more creative and dynamic. The central area, where the two landscape parts meet, has a value corresponding to the location of the building in the city of Prague as analyzed and evaluated in part I. This area is designed as a space. Visual arts - the place is organized as a space for water and lighting performances.

The flow of nature:

Green space in the building is appreciated right from Big Idea. The whole building is not only the function of an ordinary office, but also a garden of stories about railway tracks. The first floor is turned into a garden that always welcomes visitors and people living in this area. The upper floors are always connected with green spaces to the FLOW stream and other empty spaces of the building. The voids of the project will become a relaxing space for the office staff. This gives the project the feeling of a hanging garden, continuing nature from Ctirad - National forest down to Vltava - National river.

The flow of man:

Not only did the design team want humans to walk through the building, but the design team really wanted to bring ALL humans to use the building. The 1st floor landscape and FLOW are designed for the public. At this time, people use the building as an outdoor exhibition and a landscape flower garden. This makes the project more human-friendly and friendlier to Prague itself.

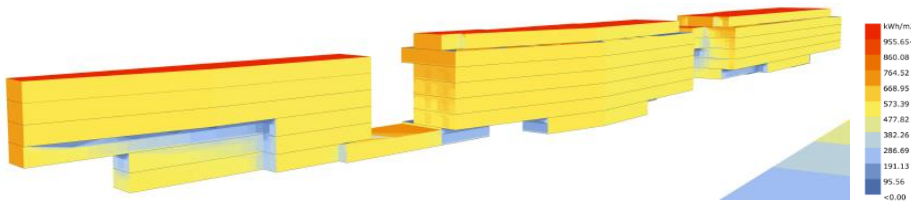


ZAČÁTEK CESTY „TOK | THE BEGINNING OF " THE FLOW " PATHWAY



ČÁST TOK | PART OF THE FLOW

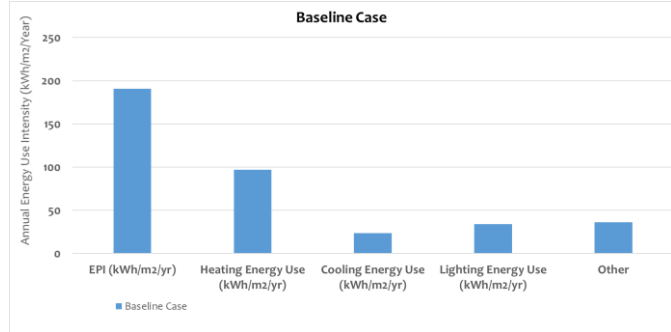
SUSTAINABILITY STRATEGY



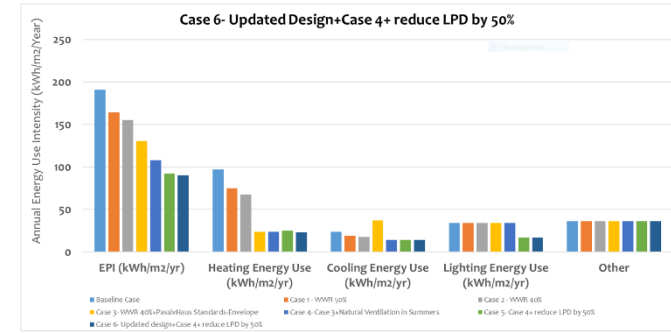
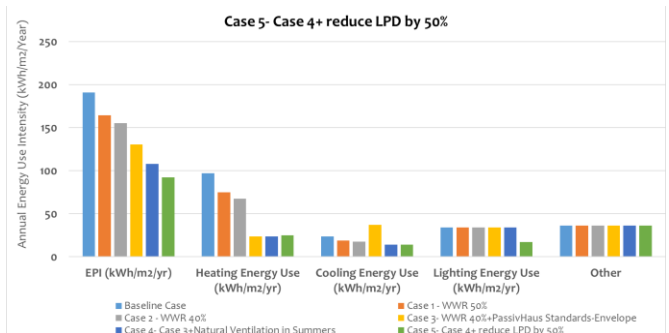
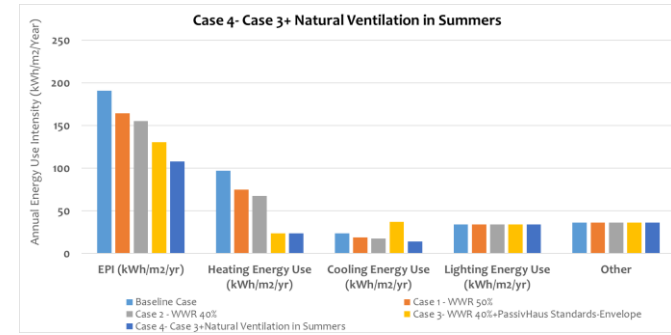
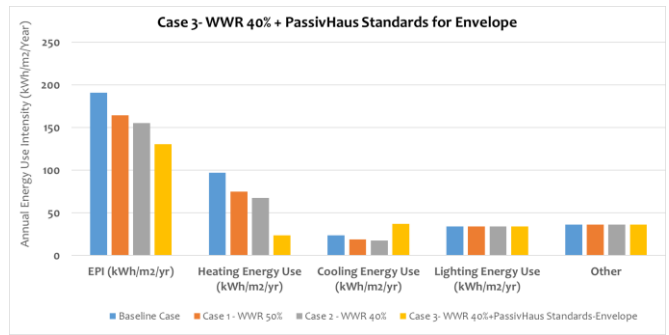
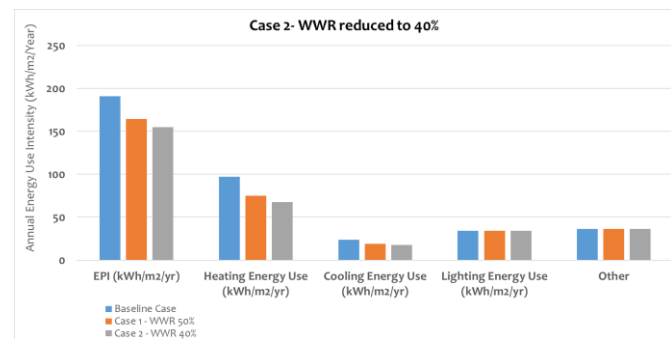
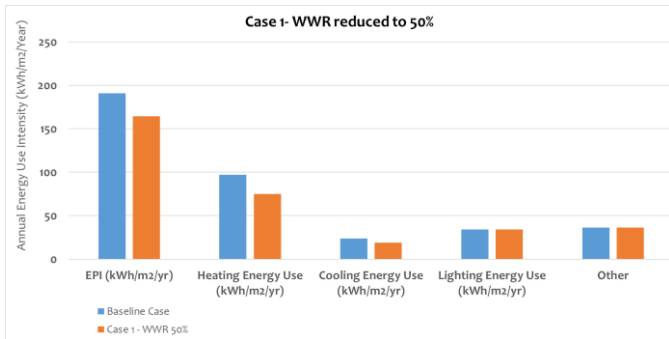
Annual Solar Insolation (kWh/m^2)
 Two sustainability strategies to be applied:
 Doubled skin: save up to 47 kWh/m^2 per year
 Passivhaus: save up to 60 kWh/m^2 per year

Revised Energy consumption is 90 $\text{kWh/m}^2/\text{year}$
 Conventional office Energy consumption in Czech is 260 $\text{kWh/m}^2/\text{year}$

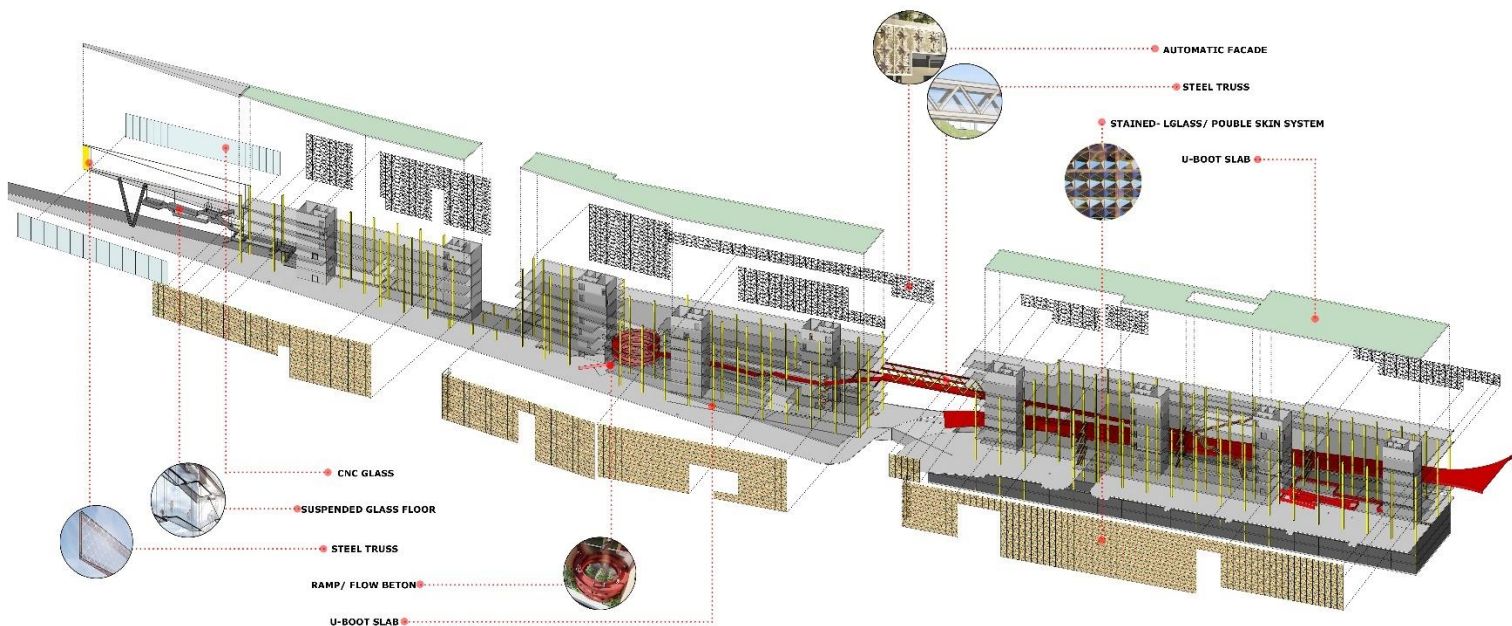
(There is no published data available on typical office consumption
 >The data from: <https://www.enectiva.cz/en/blog/2015/06/office-building-energy-insights/>)



Savings - 65 % savings over the baseline case



STRUCTURE



U-Boot Beton is used in all applications that require a structural plate together with the need to use less concrete and therefore for a lighter structure.

Advantages :

- Decrease of concrete and weight up to 40%
- Reduced deformation (maximum stiffness loss 15%)
- Reduction of load on foundation
- Reduction of pillar section
- Spans up to 20m
- Absence of beam between pillars
- Reduction of pillars number
- Possible use with prefabricated slabs
- No lifting and movement devices required, ideal for restructuring
- Possible creation of monodirectional slabs thanks to " Bridge" accessory
- Reduced seismic mass , less dimensional limitations of elements, double inferior and superior slab.
- More spacious rooms
- Bigger architectural freedom
- Economic and safe

Connecting bridge between 2 buildings B and C made of steel structure truss.

At the building A with glass stair and glass floor frame suspension

Centrála Správy železnic / Správa železnic Headquarters





THE FLOW

Projekt je skvělou příležitostí k vytvoření uměleckého díla pro Prahu. Věříme, že umělecké dílo bude tvořeno dvěma prvky:

UMĚLECKÉ PRÁCE = ORIGINALNÍ NÁPAD + PRŮBĚH

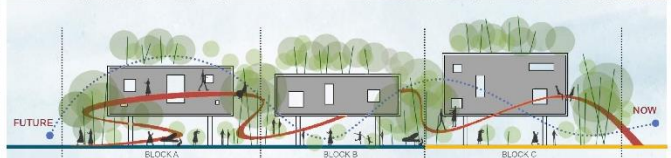
Stanovili jsme velmi jasný proces pro všechny naše projekty, aby se dařilo dosáhnout tohoto cíle pro každého klienta, protože umělecké dílo se dotkne srdcí lidí a zanechá v životě dědictví po generace. Ústředí správy železnic není výjimkou.

The project is a great opportunity to create a Work of Art for Prague. We believe that a

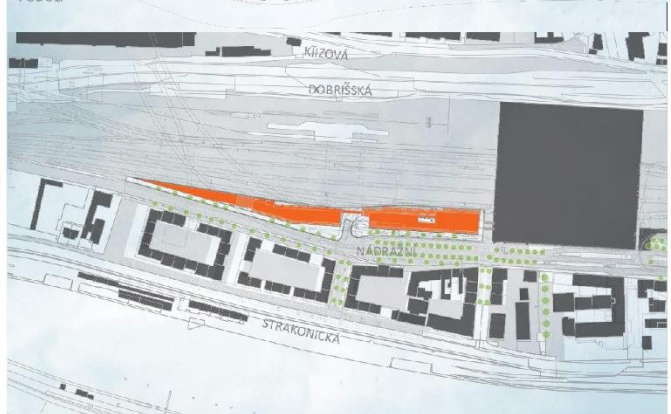
Work of Art will be formed by two elements:

WORK OF ART = ORIGINAL IDEA + BREAKTHROUGH

We have set out a very clear process for all of our projects to thrive to achieve this goal for every Client because A Work of Art will touch People's Hearts and leave a Legacy in life for generations. The Railway Administration Headquarter is no exception.



TOK PŘÍRODY, ČLOVĚKA A ČASU JE STLAČEN DO DRÁHY TOKU
THE FLOW OF NATURE, HUMAN AND TIME IS COMPRESSED INTO THE FLOW PATHWAY



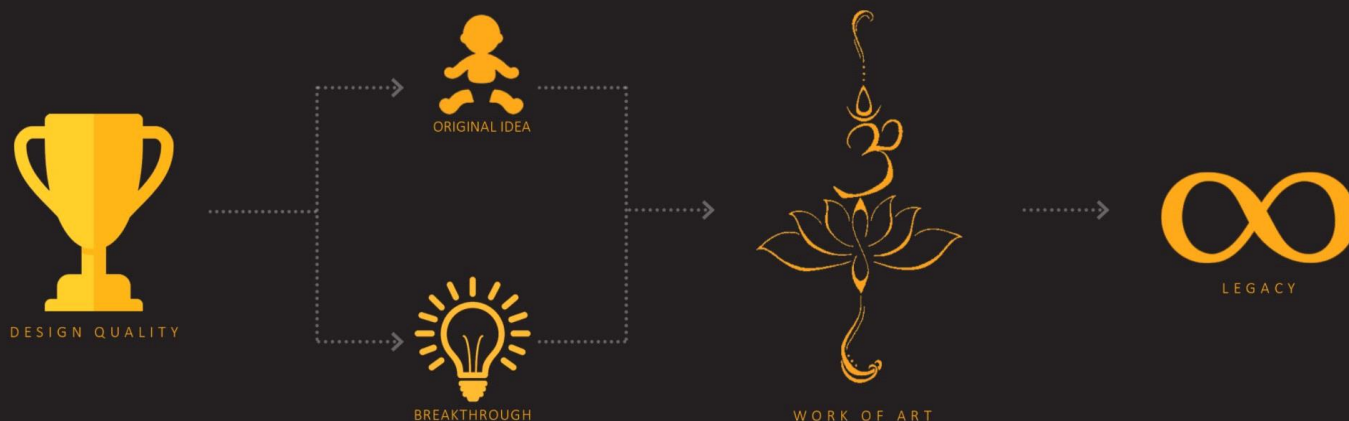
ANOTACE

Projekt je skvělou příležitostí k vytvoření uměleckého díla pro Prahu. Věříme, že umělecké dílo bude tvořeno dvěma prvky:

UMĚLECKÉ PRÁCE = ORIGINÁLNÍ NÁPAD + PRŮBĚH

Stanovili jsme velmi jasný proces pro všechny naše projekty, aby se dařilo dosáhnout tohoto cíle pro každého klienta, protože umělecké dílo se dotkne srdcí lidí a zanechá v životě dědictví po generace. Ústředí správy železnic není výjimkou. Následující diagramy ukazují náš proces návrhu:

I. Our Design Core value

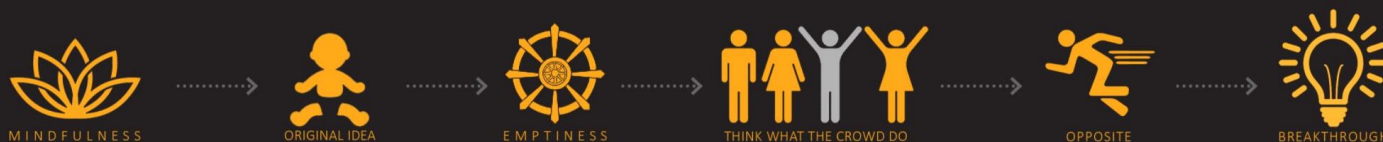


Our Core Value is **QUALITY** in Design. Therefore, we have formed a Different Design process to achieve the Design Quality that is needed to create a **Work of Art** for our Client which leaves a **Legacy** in life

II. How we do it



Applying **MINDFULNESS** as a start to keep our mind fresh to seek for original idea for every project, we are thriving to reflect our Clients, local communities into the idea crafting process to truly deliver a crafted idea which is only fit for the location, the specific client it belongs to. We **DO NOT LOOK FOR REFERENCE IMAGES**



After having crafted an Original idea, to push the project to a breakthrough level, we apply **EMPTINESS** into the idea development process, putting ourselves into what the crowd think and do then go opposite to create **BREAKTHROUGH**

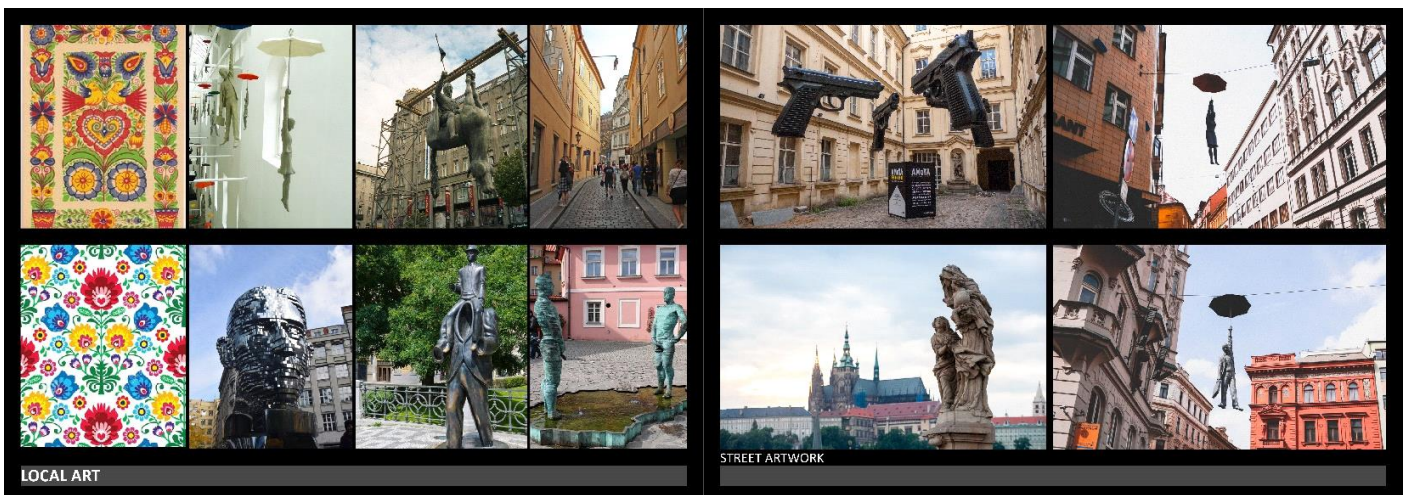
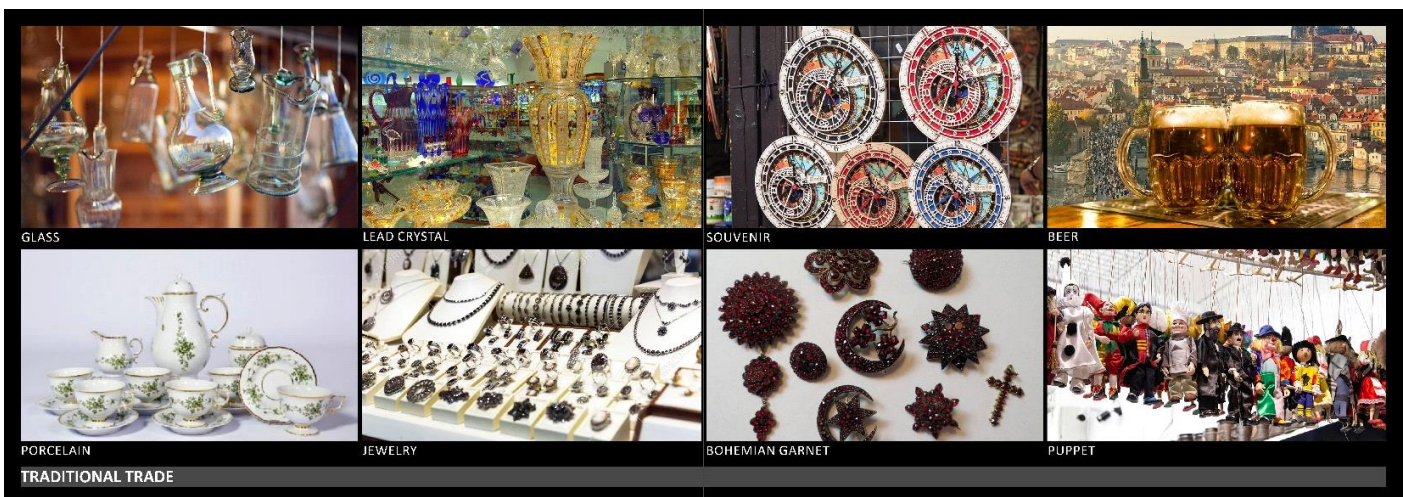
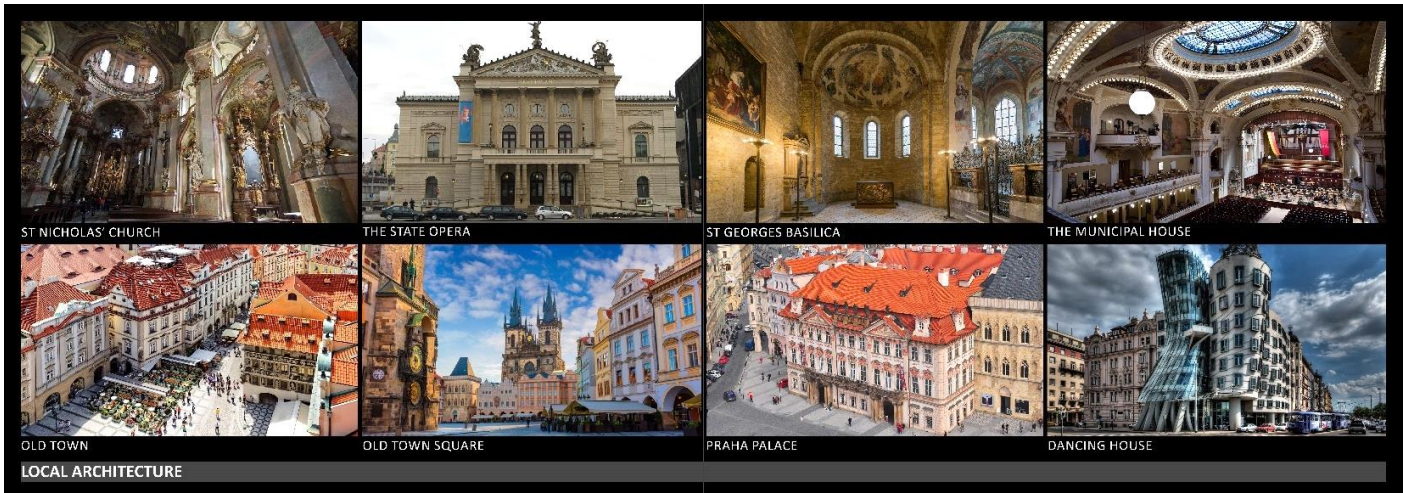
Návrh poplatku

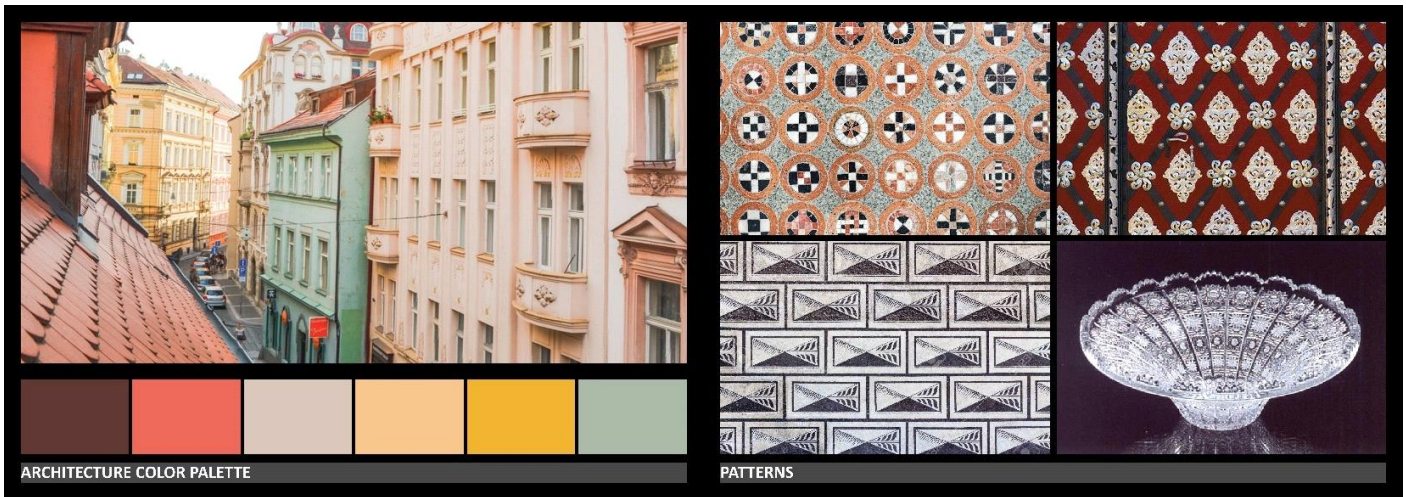
Náš návrh zahrnoval následující mezinárodní konzultanta:

- o Stavební inženýr
- o Inženýr MEP / Inženýr pro hašení požárů
- o Fasádní konzultant (s akustickou poradenskou službou pro fasády i vnitřní prostory)
- o Krajinový konzultant
- o Konzultant pro udržitelnost (energii)
- o světelný konzultant
- o Konzultant nákladů
- o Místní architekt (Architect of Record)

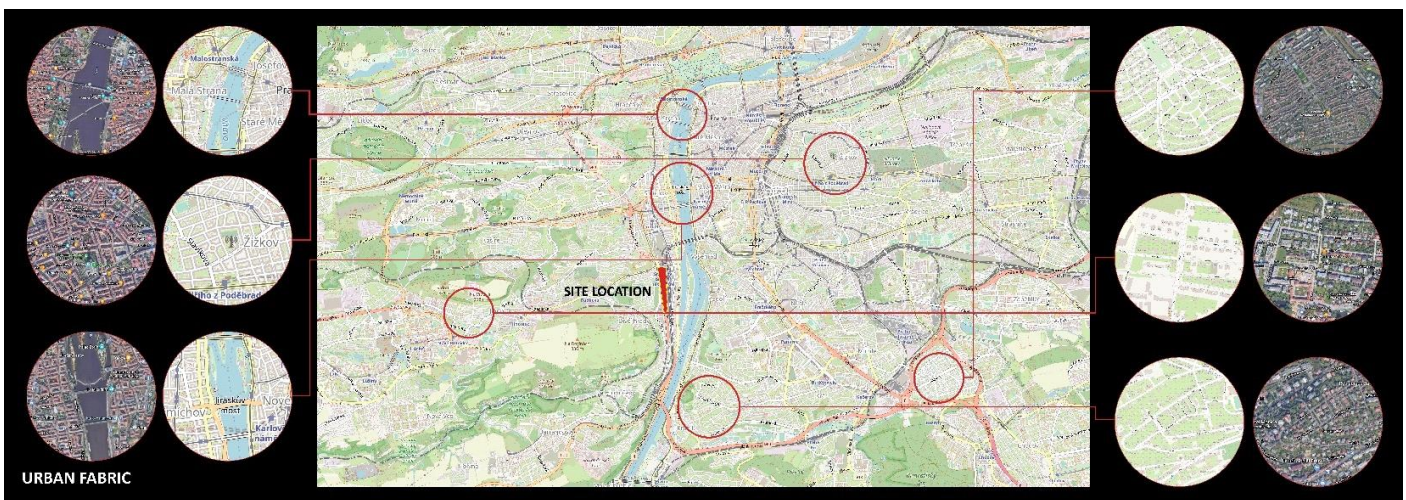
ANALÝZA | ZÁKLAD PRO RŮST RŮSTU

Počínaje projektem se designérský tým zabýval kulturou, historií, barvou, vzory, tradicí, místním podnebím, omezeními atd. V České republice obecně a zejména pražskou. Všechny tyto místní aspekty přinášejí hlubokou inspiraci do procesu designu a fungují jako pevný základ pro nápady, na nichž mohou růst, nápady, které jsou vhodné pro Prahu a které jsou vytvořeny pouze pro toto konkrétní místo.



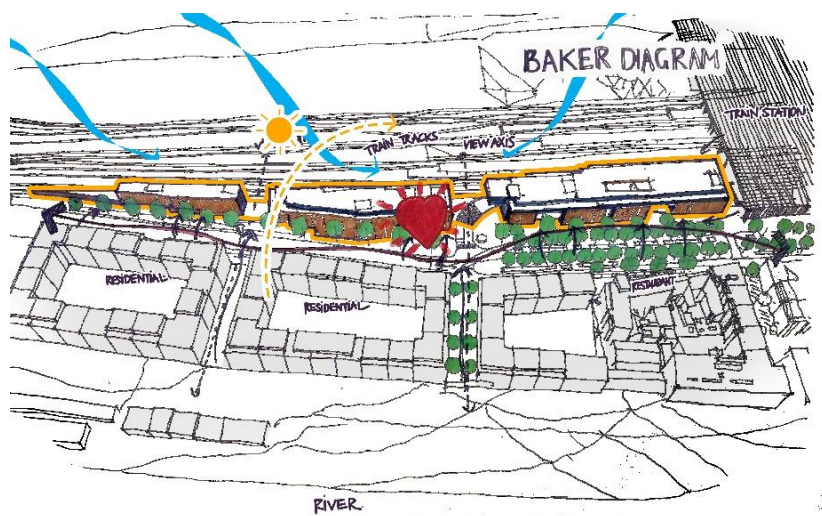


Při pohledu na existující a tradiční pražskou architekturu a každodenní život a zejména na její slavný křišťál byla dokončena barevná paleta, která bude pro projekt použita, stejně jako všechny vzory, které by mohly nápad obohatit během procesu vytváření nápadu

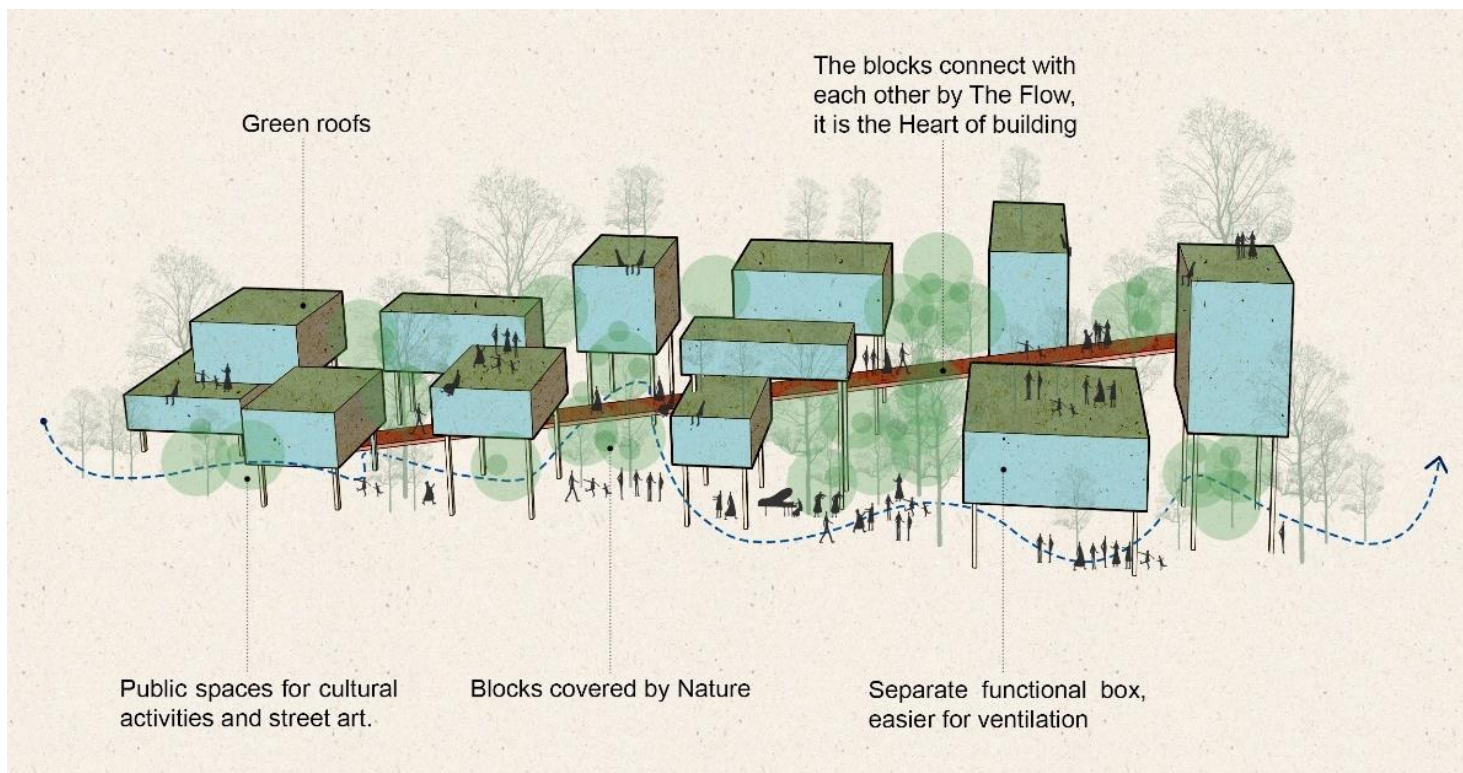


Praha je krásná země po všech stránkách. Když jsme se hlouběji podívali do městské struktury města, uvědomujeme si, že město se rozrostlo na obou stranách řeky s tolika přírodními zelenými plochami, které se šíří kolem a vytvářejí zelenou bariéru chránící město, stejně jako vytvářející silný obraz hlavního města, domov mnoha známých kulturních zajímavostí s bohatou historií.

Místo je umístěno na dokonalém místě, které pomáhá vyvolat příležitost k aktivaci na břehu řeky a být místem, kde začíná cesta pro lidi, kteří sem přijíždějí navštívit Prahu.



VELKÝ NÁPAD

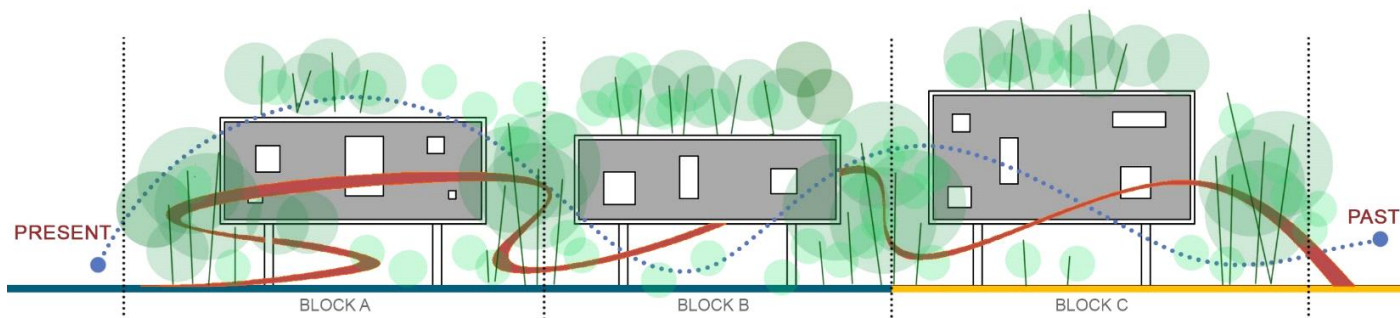
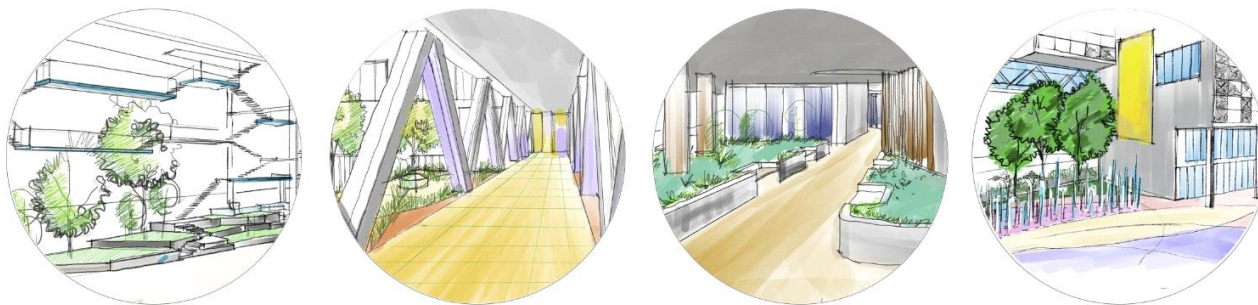


PŘÍBĚH:

Česká republika je známá jako Království železnic, jehož centrem je Praha. Je snadno vidět, že všechny důležité železniční tratě Evropy směřují k tomuto městu. S důležitým historickým, ekonomickým, kulturním a sociálním významem je ctění velkých hodnot, které železnice přináší do České republiky, nesmírně nutné. Místo běžné kanceláře se může Správa železnic stát budovou, která bude s lidmi interaktivnější. Kromě přímých uživatelů projektu, kterými jsou železniční úředníci, jsou vzhledem k umístění návrhové oblasti hlavními objekty lidé (návštěvníci) procházející webem. Tito návštěvníci si mohou budovu užít jako výstavu kultury a historie železničního průmyslu v krásném zeleném prostředí. Výchozím bodem je blok C s historickým železničním útvarem v Praze a skončí na konci budovy A s ikonickou vyhlídkovou plošinou směřující do budoucnosti. Trasa výstavy není umístěna pouze ve vnější krajinné oblasti, příběh bude protékat uvnitř i vně budovy. Proto se projekt stává jedinečným

Správný obrázek: studium pouličního života v Praze s cílem získat smysl pro pouliční krajinu a každodenní život i barvy města, které vnesou do designu během procesu vytváření nápadů





Původní nápad: Vytvořit udržitelnou kancelářskou budovu pro úředníky železnice. Všechny funkce byly začleněny do procesu návrhu, aby bylo zajištěno, že byl přísně dodržen požadavek na design

Průlom: Jak již bylo zmíněno výše, konečný výsledek, jehož cílem je designový tým dosáhnout pro klienta a

UMĚLECKÉ PRÁCE = ORIGINALNÍ NÁPAD + PRŮBĚH

Proces zkoumání myšlenky Průlomu je myslet jako dav a pak jít nečekaným způsobem. Myšlenkou je NENÍ jen vytvořit KANCELÁŘ tak, jak to obvykle je, toto je KANCELÁŘ, který umožňuje veřejnosti komunikovat s ním, hrát si s ním, bavit se s ním, FLOW through it. Všechny požadované funkce byly zvýšeny, aby se vytvořilo veřejné náměstí pod a uvnitř na úrovni země. Toto náměstí bude působit jako kulturní uzel s mnoha aktivitami, zajímavý park, otevřené železniční muzeum, které spojuje lidi s pražskou železniční historií a budoucí technologií. Pro lidi, kteří pracují v železničním ústředí, najdou tolik zajímavých prostor, kde mohou pracovat jednotlivě nebo ve skupině, relaxovat a chill. Na tomto místě najdou inspiraci životem po celý den. Psychologicky s realizací tohoto místa procházejí 3 proudy: tok času, tok přírody, tok člověka.

Tok času: je pohyb času mezi starodávnými věcmi, bohatými na kulturní hodnoty na severu a mladistvými a moderními věcmi na jihu.

Tok přírody: velká Vltava této země, obrovské české farmy, šumivé lesy vibrující v jihozápadním vánku.

Tok člověka: je branou do města, tok lidí pohybujících se tam a zpět je obrovský, stejně jako různé druhy dopravy, které sem procházejí. Na takovém místě se nachází ústředí Správa železnic. Budova je vždy svědkem sledujícím všechny protékající toky, proč je to vždy tak? Chceme vytvořit budovu, která bude mít také své endogenní pohyby, aby budova mohla skutečně splýnout s touto zemí.

FLOW je určen pro tělesně postižené pro běžné použití. Pohodlné rampy zajišťují přístup pro osoby se zdravotním postižením na invalidní vozík, zbytek žebříků FLOW nainstaluje zvedák pro invalidní vozíky, který uživatelům zajistí přístup.



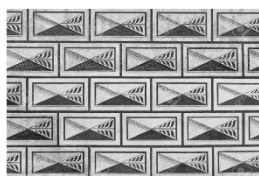
PANDEMICKÁ STRATEGIE

Strategie rozdělení celku na několik funkčních bloků pomáhá při vytváření budoucí pandemie a vytváří bezpečnou vzdálenost v menších skupinách. Vyvýšené bloky budou odděleny od veřejných prostor. Tok pak nebude pro veřejné použití, ale stane se soukromou cestou pro malé skupiny policistů, aby šli do svých bloků, protože výtahy nebudou do té doby bezpečným prostředkem. Půjdou se svou skupinou a budou se vzdálit od ostatních skupin. Skupina po skupině půjde do řady.

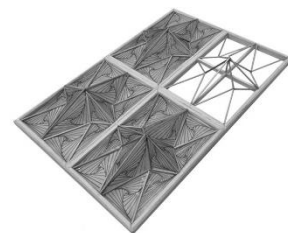
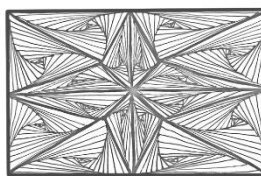
Také na úrovni terénu, pro veřejný prostor, kdy lidé stále umožňují chodit ven, ale stále si musí udržovat sociální distancování, návrh navrhuje použít inteligentní osvětlovací systém, který lidem pomůže pohybovat se světlými stíny, aby se vyhnuli ostatním.

Díky své flexibilitě se design může stát karanténním prostorem pro ty, kteří cestují do Prahy buď po veřejném prostoru, nebo v každém z výše uvedených funkčních bloků.

FASÁDA



TRADITIONAL PATTERN



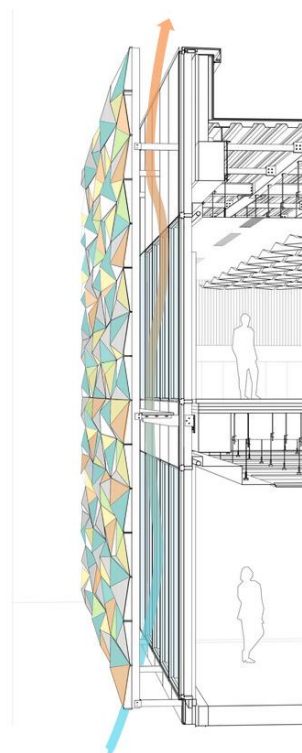
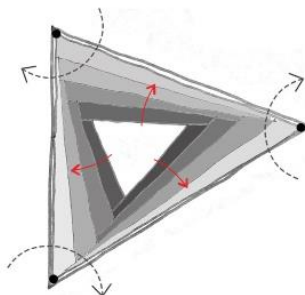
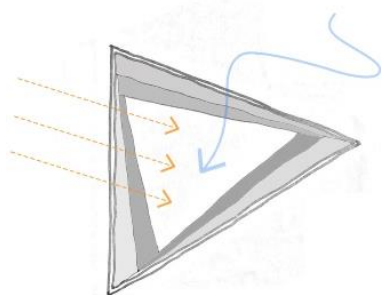
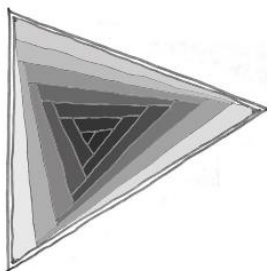
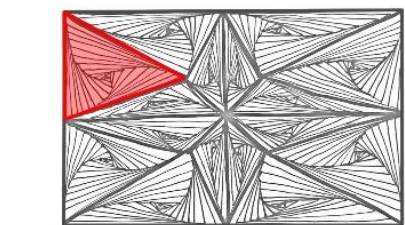
Po prostudování pražské kultury a jejího vynikajícího umístění přišel design s nápadem vytvořit fasádu jako krystal, který se třpytí ve slunečním světle. Tento krystal vyrobený z fasádních modulů vytváří zvonek nezapomenutelný dojem, zvláště se třpytí na slunci. S úhly z malých detailů se pohled zvonek budovy vždy mění ve všech různých perspektivách a zdá se, že se pohybuje odrazem pohybu okolí. Kromě toho má tato fasáda také schopnost snímat, reagovat na změny v mikroklimatu, chránit energii a vnitřní teplotu budovy a udržovat tak pohodlí uživatele (endogenní pohyb).

Inspirováno třpytivými křišťálovými řemesly se zahnutými liniemi; kombinující barvy a motivy s jazykem zejména Prahy a češtiny obecně, je dílo jako socha z obřího krystalu. Fasáda je pohyblivý systém. Pasivní pohyb viděním a aktivní pohyb díky technologii. To nejen uspokojí estetiku, ale také hraje důležitou roli v udržitelném designu: přirozené větrání, odolnost proti hluku, tepelná izolace s integrací inovativní technologie.

Na základě analýzy energetického modelování je do budovy doporučena zdvojená fasáda

Západní orientace: Zdvojnásobená fasáda reagující na pokožku: každý modul bude fungovat jako udržitelný mechanismus, který se po celý den citlivě otevírá a zavírá na základě úhlů slunce a síly větru, zatímco vnitřní vrstvu tvoří trojitě zasklívací panely.

Na východ: Pevná fasáda se zdvojenou kůží se používá jako obložení budov ve 2. až 6. patře k přivítání ranního slunce a denního světla do budovy. Vnitřní vrstvu tvoří zdvojené zasklívací panely, zatímco vnější vrstvu tvoří krystalizovaný skleněný panel s pražskými barvami.



Budova generálního ředitelství: Blok C

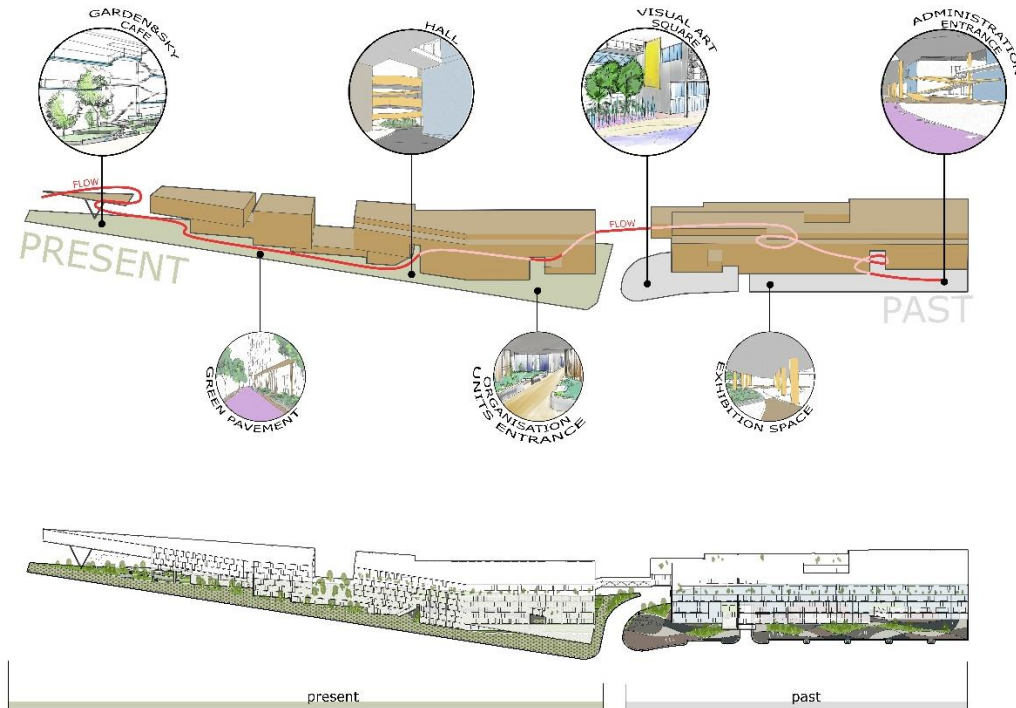
- (25) Parkování - administrativní budova na B2 až B3
- (26) Parkování - jižní křídlo na B1
- (1) Vstup do budovy generálního ředitelství level na úrovni 1 až úrovni 2
- (2) Úsek modernizace železnice + O6 + O7 + O9 z úrovně 2 na úroveň 5
- (3) Ekonomická sekce + O1 + O2 + O4 + O22 + O31 od úrovně 2 do úrovně 5
- (4) Úsek provozuschopnosti železnice + O8 + O13 + O14 + O15 + O23 + O24 od úrovně 3 do úrovně 5
- (5) Sekce řízení dopravy + O11 + O5 + O12 + O16 + O18 na úrovni 6
- (6) O25 + O30 + O19 na úrovni 6
- (7) Centrum řízení sítě na úrovni 6
- (8) Sekce generálního ředitele na úrovni 7
- (23) Centrální registr na úrovni 3 až 5
- (24) 1 serverovna a 1 sklad IT na úrovni 5
- (28) Sky café na úrovni 6
- (9) O10 + O27 + O17 + O26 na úrovni 7
- (17) Sklad materiálu na úrovni 1 a úrovni 2
- (24) 1 serverovna na úrovni 5
- (27) Parkování elektrokol na úrovni 1

Budova organizačních jednotek: Blok A, B a V

- (25) Parkování - administrativní budova na úrovni B1
- (10) Maloobchodní prostor na úrovni 1 až úrovni 2
- (11) Vstup do budovy organizačních jednotek na úrovni 1
- (12) CTD na úrovni 1 až úrovni 4
- (13) SSC na úrovni 2 až 5
- (14) FRS na úrovni 5
- (15) RGC na úrovni 6
- (16) CAW na úrovni 6 až 7
- (17) 2 sklad materiálu a 2 sklad nábytku na úrovni 1 a úrovni 2
- (18) Stravovací prostor na úrovni 2 až 5
- (19) Fitness na úrovni 1
- (20) Mateřská škola na úrovni 2 až 3
- 21 (21) Odpad a recyklace a údržba budov na úrovni 1 a 2
- (22) Technologie na úrovni 5 a 6

27 funkčních klastrů je uspořádáno do 2 pracovních bloků: budova generálního ředitelství a budova organizačních jednotek. Tyto funkční klastry jsou uspořádány tak, aby se držely linie FLOW, aby byla zajištěna průhlednost projektu. Každý funkční klaster bude mít 1 vchod a vnitřní žebřík pro vertikální funkční propojení. Budova je soukromým i veřejným projektem. Provozní faktor, který se komplikuje, je třeba jasně prostudovat. Recepční prostor nacházející se v čísle funkčního klastru (1) Vstup do budovy generálního ředitelství a (11) Vstup do budovy organizačních jednotek jsou otevřené prostory. Funkční klastry související s obecným provozem s požadavky na design jsou umístěny v nejvyšším patře (8) Sekce generálního ředitele, (9) O10 + O27 + O17 + O26, (16) CAW, (15) RGC jsou naprosto soukromý prostor, bez mixu FLOW a dalších veřejných prostranství. Funkční klastry související se zabezpečením dat, technikou a provozem jsou také umístěny na nepřístupných místech FLOW. Zbytek tvoří další kancelářské funkce uspořádané v celém FLOW, umístěné v poloveřejném prostoru, s dvířky čipů otisků prstů uspořádanými ve vstupní a výstupní poloze funkčního klastru. Výtahy používají čipové karty nebo otisky prstů zaměstnanců, aby mohly procházet nahoru a dolů po podlažích funkčního klastru, ve kterém pracují. Zejména existují 2 výtahy: 1 v bloku C a 1 v bloku B, který se v některých patrech používá jako veřejný výtah. Výtah v bloku C je umístěn ve funkční skupině (3) Ekonomická sekce + O1 + O2 + O4 + O22 + O31, pro veřejné použití ve 2. patře. Výtah v bloku B patří do funkčního klastru (18) Stravovací oblast, veřejné použití ve 4. patře. Tato místa jsou křižovatkou FLOW a výtahové haly. Pro veřejné použití se výtah zastavuje pouze v 1. patře a určených patrech, aby zajistil komfort pohybu pro FLOW a zároveň zajistil soukromí kancelářských funkčních klastrů.

KRAJINA



Krajina s FLOW se zodpovídá za zdůraznění hlavní myšlenky projektu je obzvláště zajímavá: „Procházejí 3 toky: tok času, tok přírody, tok člověka.“ Krajina musí přinést tyto 3 toky do budovy, což znamená přeměnit budovu na 1 část těchto tří toků.

Tok času:

S rozdělením funkcí na dva odlišné bloky, generální ředitelství a budova organizačních jednotek, spolu se scénářem výstavy vypráví příběh z minulosti do současnosti, je krajina také rozdělena na 2 odpovídající části. Krajina pro bloky A, B a V pro vyjádření přítomnosti; mezitím blok C vedle terminálu Smíchov představuje minulé části. Od té doby je krajina minulosti jednoduše navržena s ulicemi století s maximálním zaměřením na zelené stromy; aktuální část krajiny bude kreativnější a dynamičtější. Centrální oblast, kde se obě krajinné části setkávají, má hodnotu odpovídající umístění budovy v Praze, jak byla analyzována a hodnocena v části I. Tato oblast je koncipována jako prostor. Výtvarné umění - místo je organizováno jako prostor pro vodní a světelná představení.

Tok přírody:

Zelený prostor v budově je oceňován hned od Big Idea. Celá budova není jen funkcí obyčejné kanceláře, ale také zahradou příběhů o železničních tratích. První patro je přeměněno na zahradu, která vždy vítá návštěvníky a lidi žijící v této oblasti. Horní patra jsou vždy spojena zelenými plochami s proudem FLOW a dalšími prázdnými prostory budovy. Prázdnoty projektu se stanou relaxačním prostorem pro zaměstnance kanceláře. To dává projektu pocit visuté zahrady, pokračující přírody od Ctiradu - Národního lesa až po Vltavu - Národní řeku.

Tok člověka:

Nejen, že designový tým chtěl, aby lidé procházeli budovou, ale designový tým opravdu chtěl přivést VŠECHNY lidi, aby budovu používali. Krajina v 1. patře a FLOW jsou určeny pro veřejnost. V této době lidé využívají budovu jako venkovní výstavu a krajinnou květinovou zahradu. Díky tomu je projekt přátelštější k člověku a přátelštější k samotné Praze.

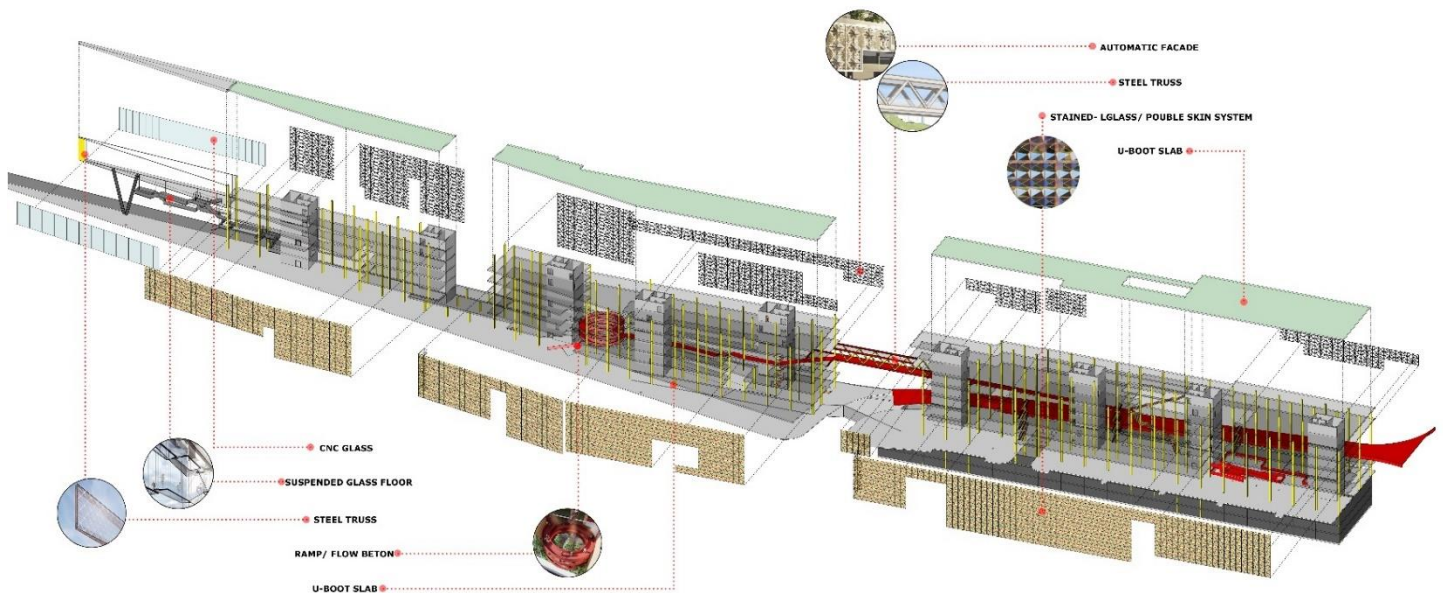


ZAČÁTEK CESTY „TOK | THE BEGINNING OF " THE FLOW " PATHWAY



ČÁST TOK | PART OF THE FLOW

STRUKTURA



U-Boot Beton se používá ve všech aplikacích, které vyžadují konstrukční desku spolu s nutností použít méně betonu, a tedy pro lehčí konstrukci.

Výhody:

- Snížení betonu a hmotnosti až o 40%
- Snížená deformace (maximální ztráta tuhosti 15%)
- Snížení zatížení základu
- Redukce sloupové části
- Rozpětí do 20 metrů
- Absence paprsku mezi sloupy
- Snížení počtu sloupů
- Možné použití s prefabrikovanými deskami
- Není nutné žádné zvedací a pohybové zařízení, ideální pro restrukturalizaci
- Možné vytváření jednosměrných desek díky příslušenství „Bridge“
- Snížená seismická hmotnost, menší rozměrová omezení prvků, dvojitá spodní a horní deska.
- Více prostorných pokojů
- Velký architektonický feedom
- Ekonomické a bezpečné

Spojovací most mezi 2 budovami B a C z vazníku ocelové konstrukce.

V budově A se skleněným schodištěm a zavěšením skleněného podlahového rámu