



# Jak pracovat s manuálem



Tento manuál rozšiřuje manuál jednotného vizuálního stylu Správy železnic a je závazným předpisem pro tvorbu, výrobu a užívání uvedených prvků a prostředků.

## Schéma vlevo ukazuje jak postupovat při přípravě grafických výstupů.

Prostudujte první kapitulu a při komplexní úpravě šablony také související kapitoly, které jsou uvedeny na konci doprovodných textů u vyobrazených vzorů.

Velkoplošné grafické vzory nerozlišují materiál, na který budou vyrobeny (např. deska, banner, mesh banner) a jsou obecně označeny jako plocha.

Vzory na oplocení staveb (kapitola 4. Označení staveb) je možné instalovat i samostatně na další vhodná místa.

Vždy ověřte správnost rozměrů formátu s ohledem na místo instalace. Šablony velkých ploch jsou v měřítku 1:10 a mají v názvu označení 1ku10.

**Zvláštní pozornost prosím věnujte aplikacím log partnerů;** vždy ověřte u daného subjektu, že je užíváte správným způsobem. U loga Evropské unie ověřte, že používáte správnou variantu aktuálního programu.

**Grafické výstupy a veškeré texty na nich obsažené schvaluje odbor komunikace Správy železnic.**

Vyobrazené vzory jsou k dispozici ve formátu PDF a jako editovatelné šablony pro Adobe InDesign, které zahrnují soubory INDD a IDML.

## 1. Obecné principy vizuálního stylu — 4

- 1.1 Logo Správy železnic — 5
- 1.2 Základní barvy — 6
- 1.3 Základní písmo — 7
- 1.4 Doplnkové písmo — 8
- 1.5 Princip barevnosti log partnerů — 9
- 1.6 Pravidla stanovení okrajů formátů velkých ploch — 10

## 2. Plochy s informacemi o stavbě — 11

- 2.1 Písmo a princip sazby — 12
- 2.2 Prostor pro loga partnerů — 13
- 2.3 Plocha s informacemi o stavbě — 14
- 2.4 Plocha s logem Správy železnic — 15
- 2.5 Plocha s nápisem Správa železnic — 16
- 2.6 Plocha se sloganem — 17

## 3. Venkovní fotografická prezentace staveb — 18

- 3.1 Písmo a princip sazby — 19
- 3.2 Rozsahy textů — 20
- 3.3 Logopruh pro loga partnerů — 21
- 3.4 Barevnost ploch s vizualizací/fotografií — 22
- 3.5 Princip dělení plochy s fotografiemi — 23
- 3.6 Princip přidání logopruhu na formát plochy s fotografiemi — 24
- 3.7 Plocha s jednou fotografií budoucího projektu — 25
- 3.8 Plocha s jednou fotografií budoucího projektu (loga partnerů) — 26
- 3.9 Plocha se třemi fotografiemi budoucího projektu (loga partnerů) — 27
- 3.10 Plocha se třemi fotografiemi budoucího projektu (logopruh) — 28
- 3.11 Plocha se dvěma fotografiemi budoucího projektu — 29
- 3.12 Plocha se třemi fotografiemi — 30
- 3.13 Plocha se třemi fotografiemi (loga partnerů) — 31
- 3.14 Plocha se třemi fotografiemi (logopruh) — 32
- 3.15 Plocha s fotografiemi s dlouhým názvem projektu — 33
- 3.16 Plocha s fotografiemi s dlouhým názvem projektu (logopruh) — 34
- 3.17 Plocha se dvěma fotografiemi — 35
- 3.18 Plocha s fotografií a delším textem — 36
- 3.19 Plocha s fotografií a delším textem (logopruh) — 37

## 4. Označení staveb — 38

- 4.1 Písmo a princip sazby — 39
- 4.2 Rozsahy textů — 40
- 4.3 Prostor pro loga partnerů — 41
- 4.4 Pravidla výběru motivů na oplocení — 42
- 4.5 Stavební buňka — 43
- 4.6 Omluvné desky a deska s logem — 44
- 4.7 Typové rozměry plachet na oplocení — 45
- 4.8 Plachty s textem a logem — 46
- 4.9 Plachty s textem a ilustrací — 47
- 4.10 Plachty s textem a fotografií — 48

## 5. Orientace na stavbě — 49

- 5.1 Orientační cedule a směrovky, plán stavby — 50
- 5.2 Orientační cedule a směrovky – formáty — 51
- 5.3 Piktogramy a prvky orientačního systému — 52

## 6. Venkovní propagace akcí — 53

- 6.1 Písmo a princip sazby — 54
- 6.2 Plocha zahájení a ukončení stavby — 55
- 6.3 Plochy s orientačními prvky — 56
- 6.4 Plocha s fotografií a textem — 57
- 6.5 Plocha s fotografií a textem (logopruh) — 58

## 7. Tiskoviny — 59

- 7.1 Základní písmo pro delší texty — 60
- 7.2 Princip horizontálního dělení fotografických letáků inzerce — 61
- 7.3 Fotografický leták propagující připravovaný projekt — 62
- 7.4 Fotografický leták propagující probíhající stavební projekt — 63
- 7.5 Fotografický leták – pozvánka na den otevřené stavby — 64
- 7.6 Fotografický leták – orientační plánek A4 s fotografií — 65
- 7.7 Orientační plánek (plakát) — 66
- 7.8 Leták, inzerce s ilustrací propagující probíhající stavební projekt — 67
- 7.9 Jednostranný leták informující o výlukách — 68
- 7.10 Skládání letáky informující o výlukách — 69
- 7.11 Železniční zpravodaj — 70
- 7.12 Pozvánky na zahájení/ukončení stavby — 71
- 7.13 Pozvánka na prezentaci vozového parku — 72
- 7.14 Princip horizontálního dělení pozvánek — 73
- 7.15 Doplnkové barvy — 74
- 7.16 Pozvánky na den se Správou železnic a Železniční hry pro studenty — 75

---

# 1. Obecné principy vizuálního stylu

---

## 1.1 Logo Správy železnic



(A) základní logo



(B) vertikální logo



C



D



E



F



$$x = 1/5y$$



(G)

Na formáty používáme (A) základní logo nebo (B) jeho vertikální variantu. V pruhu s logy partnerů používáme pouze základní logo Správy železnic.

Na bílé pozadí umísťujeme barevnou variantu loga (A, B), kterou tvoří oranžový symbol a tmavě modrý text „Správa železnic“.

Na pozadí obarvené základní modrou užíváme jednobarevné oranžové logo (C, D) a na oranžové pozadí užíváme modré jednobarevné logo (E, F).

### Zakázané varianty použití loga:

- jednobarevné logo na bílém pozadí
- bílé logo na oranžovém či tmavě modrém pozadí

Ochranná zóna loga Správy železnic (G) je definována rozměrem  $x$ , který má velikost  $1/5$  výšky symbolu  $\mathbf{Z}$  ( $0,2y$ ).

Smyslem ochranné zóny je zajistit dostatečný odstup loga od všech ostatních grafických prvků, které by mohly jedinečnost loga opticky narušit.

## 1.2 Základní barvy



<b>CMYK</b>	<b>100—65—0—60</b>
sRGB	0—43—89
HTML	#002b59
PANTONE+	294 C
	281 U
RAL	5003
3M	100-724
Lab	17 2 -33



<b>CMYK</b>	<b>0—70—100—0</b>
sRGB	255—82—0
HTML	#ff5200
PANTONE+	Orange 021 C
	Orange 021 U
RAL	2009
3M	100-14
Lab	61 66 85



<b>CMYK</b>	<b>90—5—0—0</b>
sRGB	0—161—224
HTML	#00a1e0
PANTONE+	299 C
	299 U
RAL	5015
3M	100-57
Lab	61 -24 -44

Základními barvami vizuální identity Správy železnic jsou tmavá modrá a oranžová. Na doplňkových prvcích se kromě těchto dvou barev používá také azurová.

Převodní tabulka ukazuje definici barev pro nejrůznější technologie. Pro většinu běžných tisků použijeme definici CMYK.

## Styrene A

AÁBCČDĎEÉĚFGHIJKLMU  
XYÝZŽ (1234567890)  
aábcčdďeéěfghijklmxyýzž  
[@&€£§ ,,,—“”...%¿?!’]  
{Ææ 1234567890<sup>123</sup>}†

Styrene A **Bold**

AÁBCČDĎEÉĚFGHIJKLMU  
XYÝZŽ (1234567890)  
aábcčdďeéěfghijklmxyýzž  
[@&€£§ ,,,—“”...%¿?!’]  
{Ææ 1234567890<sup>123</sup>}†

Styrene A **Black**

AÁBCČDĎEÉĚFGHIJKLMU  
XYÝZŽ (1234567890)  
aábcčdďeéěfghijklmxyýzž  
[@&€£§ ,,,—“”...%¿?!’]  
{Ææ 1234567890<sup>123</sup>}†

Styrene A **Medium**

## 1.3 Základní písmo

Základním písmem jednotného vizuálního stylu Správy železnic je písmo Styrene.

Písmo Styrene existuje ve dvou základních variantách: Styrene A a Styrene B.

**Styrene A** se ve vizuálním stylu Správy železnic používá v logu, nadpisech a v dalších textech větším písmem.

Styrene B se používá pouze ve vzorech v kapitole 7. Tiskoviny. Více naleznete v kapitole 7.1 Základní písmo pro delší texty.

Řez **black** písma Styrene A se používá pouze ve vzorech v kapitolách **2.3 Plocha s informacemi o stavbě** a **7.11 Železniční zpravodaj**.

**Při použití písma Styrene A pro aplikace vizuálního stylu Správy železnic platí**

- Styrene A se uplatňuje pro nadpisy a výrazné texty
- Styrene A se nepoužívá v kurzivě
- **je zakázáno používat stylistické sety** měnící vzhled znaků **a**, **u** a číslice **4** – písmeno **a** musí zůstat jednobříškové, písmeno **u** bez paty (nožky) vpravo a číslice **4** musí být uzavřená
- **je zakázáno používat minuskové (skákové) číslice**

Potřebné řezy písma Styrene A je nutné zakoupit na adrese písmolijny <https://commercialtype.com/catalog/styrene/>

Informace o nákupu licence písma musí být součástí veřejných zakázek

### Verdana

AÁBCČDĎEÉĚFGHIJKLM  
XYÝZŽ (1234567890)  
aábcčdd'eéěfghijklmxyýzž  
[@&€£§,,,—"…%¿?!']  
{Ææ1234567890<sup>123</sup>}†  
Verdana Regular

*AÁBCČDĎEÉĚFGHIJKLM  
XYÝZŽ (1234567890)  
aábcčdd'eéěfghijklmxyýzž  
[@&€£§,,,—"…%¿?!']  
{Ææ1234567890<sup>123</sup>}†  
Verdana *Italic**

**AÁBCČDĎEÉĚFGHIJKLM  
XYÝZŽ (1234567890)  
aábcčdd'eéěfghijklmxyýzž  
[@&€£§,,,—"…%¿?!']  
{Ææ1234567890<sup>123</sup>}†  
Verdana **Bold****

***AÁBCČDĎEÉĚFGHIJKLM  
XYÝZŽ (1234567890)  
aábcčdd'eéěfghijklmxyýzž  
[@&€£§,,,—"…%¿?!']  
{Ææ1234567890<sup>123</sup>}†  
Verdana ***Bold Italic******

Systémové písmo Verdana se používá pouze v případech, kdy je to v popisu vzoru výslovně uvedeno. V opačném případě je užití doplnkového písma chybné.

Jedná se především o předlohy kancelářských programů Microsoft Office.



## 1.5 Princip barevnosti log partnerů



A



B



C

### Adamov – Blansko, BC

<b>Investor:</b>	Správa železnic, státní organizace Dlážděná 1003/7, 110 00 Praha 1
<b>Projektant:</b>	SUBO-PRODEX o. s. pro DSP+AD „Adamov-Blansko, BC“
<b>Zhotovitel:</b>	Společnost „Adabla“
<b>Vedoucí společník:</b>	OHLA ŽS a.s. Tuřanka 1554/115b, 627 00 Brno
<b>Společníci:</b>	FIRESTA-Fišer, rekonstrukce, stavby a.s. Mlýnská 68, 602 00 Brno
	TRAMO RAIL, a.s. Železničn 547/4a, 779 00 Olomouc

**Zahájení stavby: 09/2021**  
**Plánované dokončení stavby: 06/2023**

D

### Adamov – Blansko, BC

<b>Investor:</b>	Správa železnic, státní organizace Dlážděná 1003/7, 110 00 Praha 1
<b>Projektant:</b>	SUBO-PRODEX o. s. pro DSP+AD „Adamov-Blansko, BC“
<b>Zhotovitel:</b>	Společnost „Adabla“
<b>Vedoucí společník:</b>	OHLA ŽS a.s. Tuřanka 1554/115b, 627 00 Brno
<b>Společníci:</b>	FIRESTA-Fišer, rekonstrukce, stavby a.s. Mlýnská 68, 602 00 Brno
	TRAMO RAIL, a.s. Železničn 547/4a, 779 00 Olomouc

**Zahájení stavby: 09/2021**  
**Plánované dokončení stavby: 06/2023**

E

Na oranžové pozadí (A) umísťujeme jednobarevné varianty log, přebarvené tmavě modrou (nebo alternativně černou či bílou barvou, v případech kdy není možné použít základní tmavě modrou).

Barevné úpravy log je vždy potřeba nechat schválit od subjektu, který dané logo používá.

Na tmavě modré pozadí (B) umísťujeme jednobarevné varianty log přebarvené na bílou.

Na bílé pozadí (C) umísťujeme loga v plné barevnosti.

Ideální umístění log je takové, aby byla integrovaná do formátu (D) namísto toho, aby tvořila vyčleněný pruh (E).

Logo Správy železnic umísťujeme vpravo dolů a loga partnerů řadíme nalevo od něj.

Loga partnerů přebarvujeme do základní modré a bílé barvy z jejich monochromatické (jednobarevné) varianty.

Logo, které nemá jednobarevnou variantu upravíme dle příslušného manuálu – v ukázkách (A, B) se týká loga EU, které na oranžovém i modrém pozadí má zachovanou barevnost vlajky EU (s bílým rámečkem). Na oranžovém i modrém pozadí má text bílou barvu.

Barevnost loga Správy železnic se řídí manuálem jednotného vizuálního stylu.

## 1.6 Pravidla stanovení okrajů formátů velkých ploch

Okraje formátu (popř. odstupy jednotlivých grafických prvků) jsou určeny rozdělením jeho kratší strany na 5, 10 či 20 dílů. Okraj/odstup pak tvoří jeden díl.

Příklady stanovení okrajů dělením kratší strany:

- A: na 10 dílů
- B: na 5 dílů
- C: na 20 dílů

Dělení formátu – např. prostor vyhrazený pro text a pro fotografie – je naznačený pravitky v odstínech šedé. V příkladu (D) je pro text vyhrazena  $\frac{1}{3}$  šířky sazebního obrazce a pro fotografie pak zbylé  $\frac{2}{3}$ . Prostor pro fotografie je pak dále rozdělen na  $\frac{2}{3}$  a  $\frac{1}{3}$  výšky formátu.

Při úpravách rozměrů formátu dodržujte navržené konstrukce okrajů a dělení plochy dle předloh.

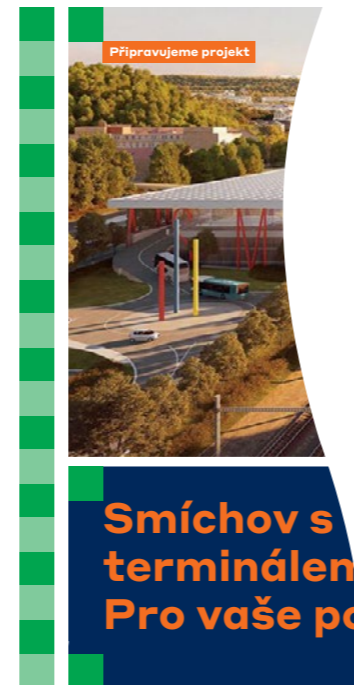
Principy konstrukce okrajů a dělení formátu jsou shodné pro všechny typy výstupů (billboard, banner, deska, plachta atd).

Tato pravidla pro stanovení okrajů jsou platná pro všechny kapitoly kromě kapitoly 7. Tiskoviny.

V šablonách pro aplikaci InDesign naleznete vedle formátu pomocná pravitka, podle kterých lze snadno rozpoznat, jakým způsobem byl stanoven okraj nebo byla rozdělena plocha.



A



C



B



D

---

## 2. Plochy s informacemi o stavbě

---

## 2.1 Písmo a princip sazby

Pro grafické výstupy velkých ploch prezentace staveb používáme základní písmo vizuálního stylu Správy železnic **Styrene A**, řez **bold**.

Velké nadpisy (A) mají řádkový proklad 115 %, (B1) menší texty včetně (B2) bílých podnadpisů 130 %. Vzory mají vhodně zvolené velikosti nadpisů k rozměrům formátu a obsahu – velikost nadpisů je možné upravit, pokud to pomůže vyrovnat pravý okraj sazby. Zmenšovat text za účelem nalití nevhodně dlouhého obsahu je zakázáno (viz kapitola 3.2 Rozsahy textů).

Použití jiného písma než **Styrene** je vždy chybné (včetně doplňkového písma Verdana)!

Kapitola 2.3 Plocha s informacemi o stavbě užívá písmo **Styrene A**, řez **black**.

Při použití písma **Styrene A** pro aplikace vizuálního stylu Správy železnic platí

- Styrene A se uplatňuje pro nadpisy a výrazné texty
- Styrene A se nepoužívá v kurzivě
- **je zakázáno používat stylistické sety** měnící vzhled znaků **a**, **u** a číslice **4** – písmeno **a** musí zůstat jednobříškové, písmeno **u** bez paty (nožky) vpravo a číslice **4** musí být uzavřená
- **je zakázáno používat minuskové (skákové) číslice**

Potřebné řezy písma Styrene A je nutné zakoupit na adrese písmolijny <https://commercialtype.com/catalog/styrene/>

Informace o nákupu licence písma musí být součástí veřejných zakázek



### Styrene A

A Á B C Ď ě É Ě F G H I J K L M U  
X Y Ý Z Ž (1234567890)

a á b c ě d ě é ě f g h i j k l m u x y ý z ž

[@&€£§ „,—““...%¿?!’]

{Ææ 1234567890123 }†

Styrene A **Bold**

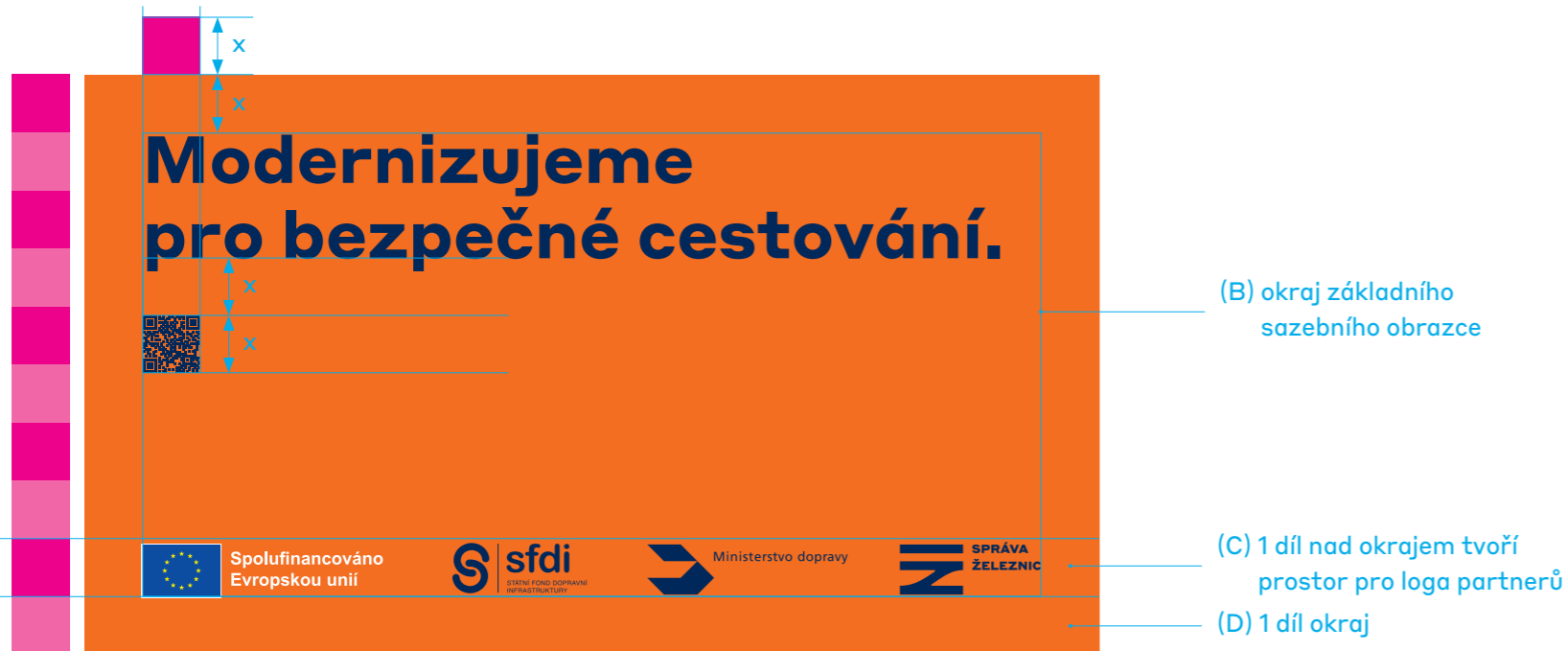


Zde je použito správné písmo Styrene A



Zakázaná varianta s jiným než předepsaným písmem

## 2.2 Prostor pro loga partnerů



A



E



F

G

Loga partnerů umísťujeme ke spodnímu okraji (B) základního sazebního obrazce. Výška prostoru pro loga se rovná výšce okraje, tak jak je zobrazeno v předloze (A).

Výšku log upravíme na výšku prostoru pro ně vyhrazeného (C) a horizontálně je rozmístíme rovnoměrně mezi okraje (E). Při větším počtu log můžeme jejich výšku zmenšit, aby loga měla dostatečné odstupy a byly zachovány jejich ochranné zóny. Loga lze také umístit na samostatný formát (F).

Pokud využijeme alternativního umístění log (G) do bílého pruhu, tak je zarovnáme na jeho horizontální střed.

Vyobrazená loga v šablonách jsou pouze ilustrativní – jejich aktuální podobu je vždy nutné ověřit v manuálu dotčeného subjektu, loga EU v manuálu příslušného operačního programu.

Pod text sdělení je možné vložit QR kód odkazující na webovou stránku s doplňujícími informacemi. Velikost QR kódu i horní odstup od textu se rovná šířce okraje formátu (v nákrese rozměr x).

Barevnost loga Správy železnic se řídí Manuálem jednotného vizuálního stylu.

Společně s dalšími logy je povoleno používat pouze základní logo Správy železnic.

V šablonách je prostor pro loga vyznačený modrými obdélníky s nápisem logo.

## 2.3 Plocha s informacemi o stavbě

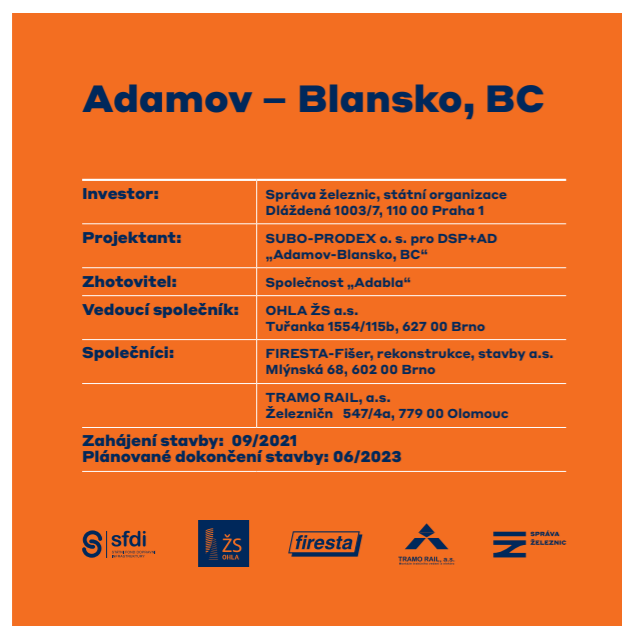


A1

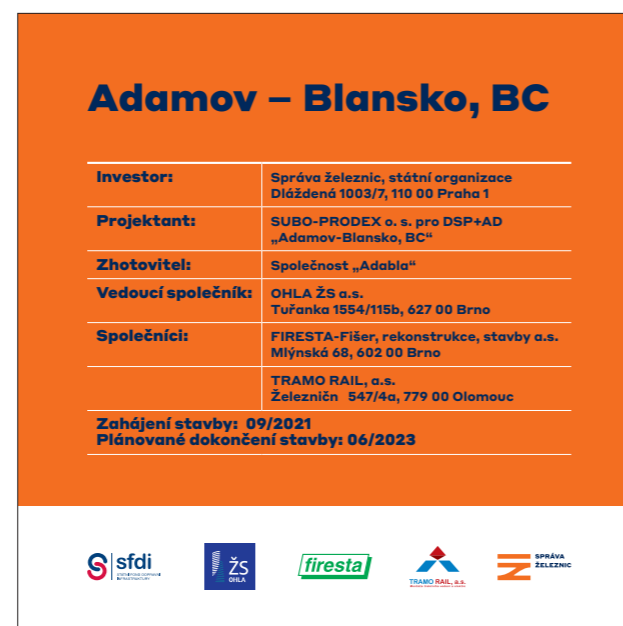
A2



B



C1



C2

Plocha s informacemi o stavbě slouží ke komunikaci základních informací o stavbě:

- název projektu
- výčet subjektů, které se na realizaci podílejí
- datum zahájení a ukončení stavby
- loga partnerů

Vzory jsou navrženy na následující formáty:

- (A) malá plocha 1,5 × 1 m
- (B) velká plocha 3 × 2 m
- (C) čtverec 2 × 2 m

Malou plochu (A1) lze také rozdělit na dvě plochy (A2), kde na jedné je text a na druhé jsou loga partnerů.

Preferovaná varianta umístění log partnerů na formát je vyobrazená v předloze (C1) – jednobarevná loga na jednolitěm pozadí. Pruh s plnobarevnými logy používáme v případě, pokud není možné loga vhodně přebarvit na základní tmavě modrou nebo černou barvu.

📄 šablona Adobe InDesign a PDF

### Související kapitoly:

- 1.5 Princip barevnosti log partnerů
- 1.6 Pravidla stanovení okrajů formátů velkých ploch
- 2.1 Písmo a princip sazby
- 2.2 Prostor pro loga partnerů

## 2.4 Plocha s logem Správy železnic



velká plocha na šířku 3 × 2 m



velká čtvercová plocha 2 × 2 m



velká plocha na výšku 2 × 3 m



velká plocha na výšku 2 × 4 m



velká šířková plocha (má stejný poměr stran jako billboard) 4,25 × 2 m



plocha extrémní šířky 5 × 1 m

Plocha s logem slouží k propagaci Správy železnic.

Velké plochy na výšku s vertikálním logem Správy železnic mají zvětšené okraje sazebního obrazce netypicky na 15 % šířky formátu, aby byla zajištěna ochranná zóna loga.

Na plochy s velkým logem Správy železnic je zakázáno užívat loga partnerů!

[šablona Adobe InDesign a PDF](#)

### Související kapitoly:

1.6 Pravidla stanovení okrajů formátů velkých ploch

## 2.5 Plocha s nápisem Správa železnic

Variantou k ploše s logem Správy železnic je plocha s nápisem Správa železnic. Výškové formáty jsou doplněné ilustrací, aby nevznikala příliš velká prázdná plocha.

Na plochy s nápisem Správa železnic je zakázáno užívat loga partnerů!

☐ šablona Adobe InDesign a PDF

Ilustrace jsou k dispozici na odboru komunikace Správy železnic.

### Související kapitoly:

1.6 Pravidla stanovení okrajů formátů

velkých ploch

2.1 Písmo a princip sazby



velká plocha na šířku 3 × 2 m



velká čtvercová plocha 2 × 2 m



velká plocha na výšku 2 × 3 m



velká plocha na výšku 2 × 4 m



velká šířková plocha (má stejný poměr stran jako billboard) 4,25 × 2 m



plocha úzké extrémní šířky 5 × 0,5 m



plocha extrémní šířky 5 × 1 m



## 2.6 Plocha se sloganem

V případě použití delšího sloganu použijeme vzory zobrazené vlevo, na kterých je také vidět jak pracovat s logy partnerů. Formáty bez těchto log lze odvodit z kapitoly 2.5 Plocha s nápisem Správa železnic.

Při použití jiného sloganu dodržujte obdobný rozsah jako ve vzorech – stejný počet řádků a velikost písma. Pokud je potřeba komunikovat delší textové sdělení, vyberte k tomu jiný, vhodnější vzor.

[šablona Adobe InDesign a PDF](#)

Ilustrace jsou k dispozici na odboru komunikace Správy železnic.

### Související kapitoly:

- 1.5 Princip barevnosti log partnerů
- 1.6 Pravidla stanovení okrajů formátů velkých ploch
- 2.1 Písmo a princip sazby
- 2.2 Prostor pro loga partnerů



velká plocha na šířku 3 × 2 m



velká čtvercová plocha 2 × 2 m



velká plocha na výšku 2 × 3 m



velká plocha na výšku 2 × 4 m, varianta s logopruhem



velká šířková plocha (má stejný poměr stran jako billboard) 4,25 × 2 m, varianta s logopruhem



plocha extrémní šířky 5 × 1 m

---

### **3. Venkovní fotografická prezentace staveb**

---

## 3.1 Písmo a princip sazby

Pro grafické výstupy velkých ploch prezentace staveb používáme základní písmo vizuálního stylu Správy železnic **Styrene A**, řez **bold**.

Velké nadpisy (A) mají řádkový proklad 115 %, (B1) menší texty včetně (B2) bílých podnadpisů 130 %. Vzory mají vhodně zvolené velikosti nadpisů k rozměrům formátu a obsahu – velikost nadpisů je možné upravit, pokud to pomůže vyrovnat pravý okraj sazby. Zmenšovat text za účelem nalití nevhodně dlouhého obsahu je zakázáno (viz kapitola 3.2 Rozsahy textů).

Použití jiného písma než **Styrene** je vždy chybné (včetně doplňkového písma Verdana)!

**Při použití písma Styrene A pro aplikace vizuálního stylu Správy železnic platí**

- Styrene A se uplatňuje pro nadpisy a výrazné texty
- Styrene A se nepoužívá v kurzivě
- **je zakázáno používat stylistické sety** měnící vzhled znaků **a**, **u** a číslice **4** – písmeno **a** musí zůstat jednobříškové, písmeno **u** bez paty (nožky) vpravo a číslice **4** musí být uzavřená
- **je zakázáno používat minuskové (skákové) číslice**

Potřebné řezy písma Styrene A je nutné zakoupit na adrese písmolijny <https://commercialtype.com/catalog/styrene/>

Informace o nákupu licence písma musí být součástí veřejných zakázek



### Styrene A

AÁBCČDĎEÉĚFGHIJKLMU  
XYÝZŽ (1234567890)

aábcčdďeéěfghijklmxyýzž

[@&€£§ „,—““...%¿?!’]

{Ææ 1234567890123 }†

Styrene A **Bold**



Zde je použito správné písmo Styrene A



Zakázaná varianta s jiným než předepsaným písmem

## 3.2 Rozsahy textů

Při tvorbě grafických výstupů je nutné vzít v úvahu vhodný rozsah textů. Příliš dlouhé texty je potřeba nechat upravit tak, aby se vešly na formát. Grafické předlohy budou funkční pouze v případě vhodně zvolených rozsahů textů.

- Hlavní nadpis by měl mít optimálně tři řádky
- Velké venkovní plochy obsahující dlouhý souvislý text, je nutné umístit tak, aby byly pro pozorovatele čitelné. Text by měl být v pohledové výšce, tedy od 1 do 2 metrů od země a měl by být dobře přístupný, aby čtenář mohl přijít dostatečně blízko. Při nevhodném umístění je text nečitelný a jeho vystavení ztrácí smysl.
- Pokud je hlavní nadpis – název projektu (C) příliš dlouhý, zvolíme místo něj obecnou formulaci (A) o rozsahu maximálně na dva řádky a vytvoříme (B) další úroveň textu (bude mít bílé písmo), do které sdělení přesuneme.

**Veškeré texty sdělení musí být schváleny tiskovým oddělením Správy železnic.**



### 3.3 Logopruh pro loga partnerů

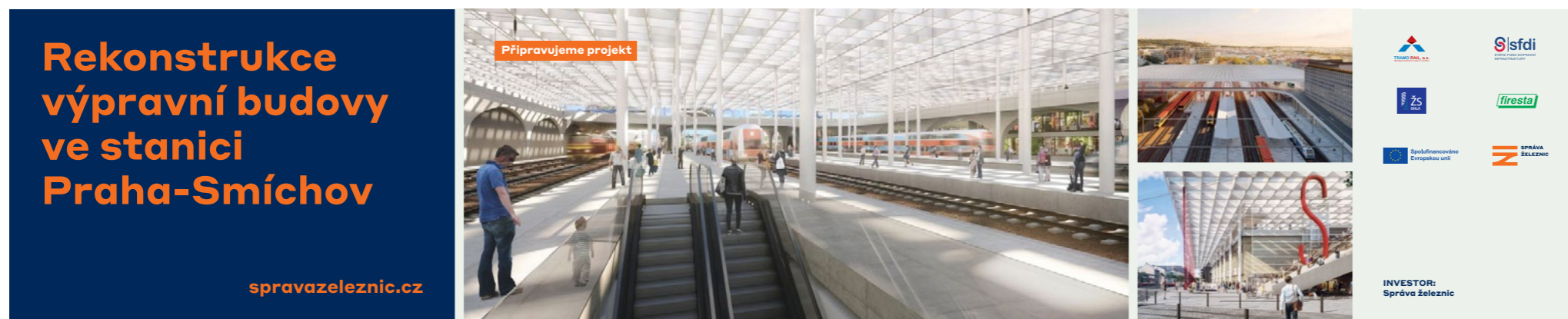
Při užití většího množství log partnerů používáme grafické vzory s logopruhem, do kterého můžeme umístit (A) větší množství log.

Do logopruhu na formát extrémní šířky (B) lze větší počet log umístit do vícesloupcového rozvržení.

Rozvržení s bílým pruhem pro loga je pouze doplňkové. Preferovaný je design s jednotným pozadím bez vyčleněného pruhu. Variantu s logopruhem použijte jen v případě, pokud potřebujete na formát umístit větší počet log než je v základní variantě návrhu.



A



B

### 3.4 Barevnost ploch s vizualizací/fotografií

Vzory ploch s vizualizacemi/fotografiemi jsou k dispozici ve dvojí barevnosti, kdy barva pozadí je:

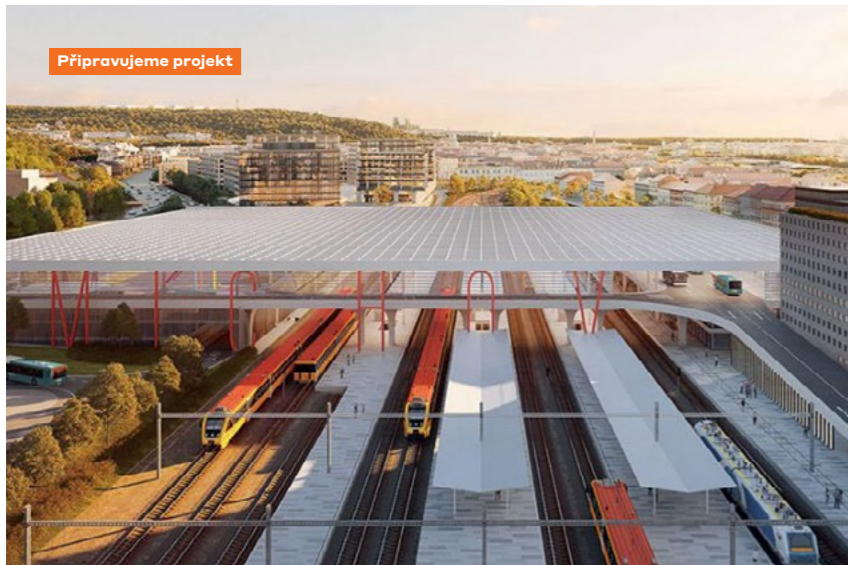
**(A) Modrá (projekt je v přípravě)**

Používáme u projektů, které jsou v přípravné projektové fázi – stavba ještě nazačala.

**(B) Oranžová (stavba již započala)**

Používáme u projektů, které jsou již ve fázi realizace – probíhá stavba.

Pro zjednodušení je dále v manuálu používaný pouze pojem fotografie, kterým se rozumí realistické vyobrazení stavby může se tedy jednat také o vizualizaci.



**Smíchov s moderním terminálem.  
Pro vaše pohodlí.**

spravazeleznic.cz

A – před realizací (používáme modré pozadí)

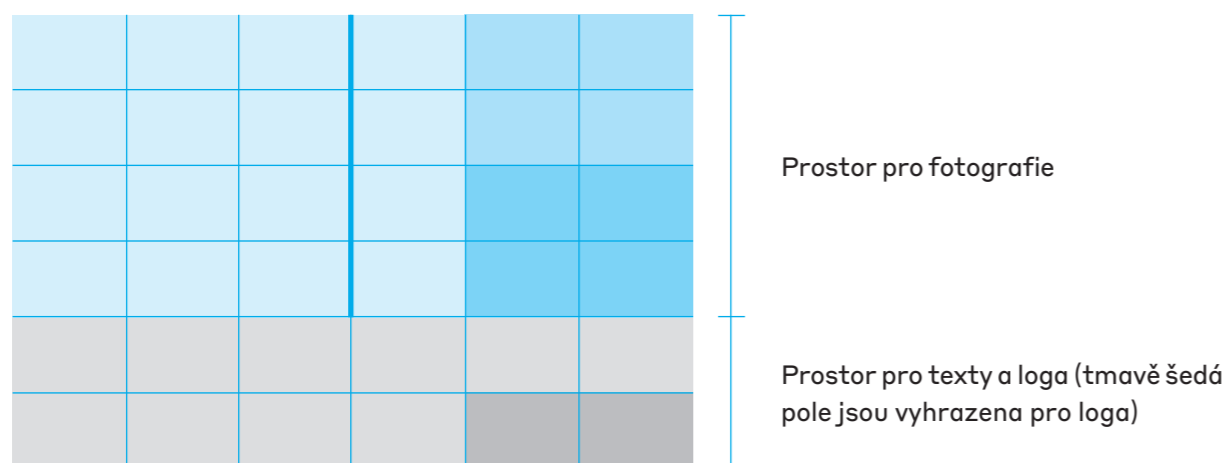


**Rekonstrukce nástupišť ve stanici Adamov**

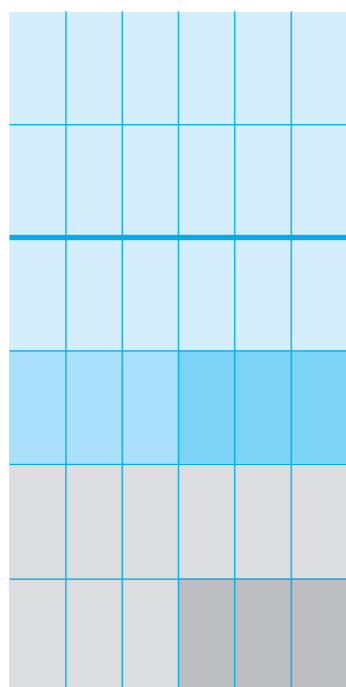
spravazeleznic.cz

B – stavba již probíhá (používáme oranžové pozadí)

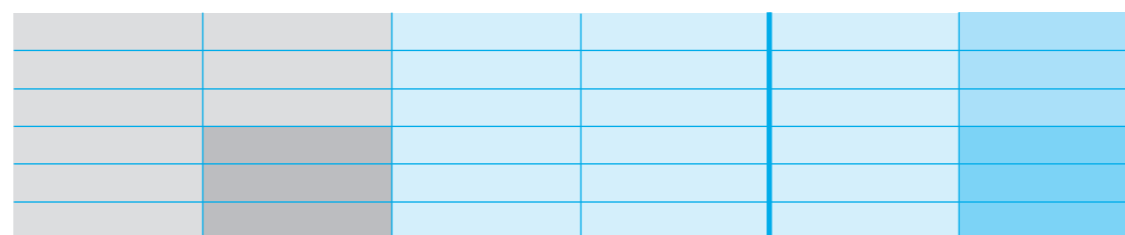
## 3.5 Princip dělení plochy s fotografiemi



A



B



C

Pro rozdělení plochy s fotografiemi používáme mřížku 6 × 6. V nákresech vlevo je modře naznačený prostor pro umístění obrázků. Buď jeden přes všechna modrá pole nebo tři dle odstínů modré. Alternativně lze vložit dva obrázky rozdělením prostoru pro fotografie na půl (dělení naznačuje tučná modrá linka).

### PRINCIP DĚLENÍ PLOCHY

#### (A) Dělení šířkového formátu –

prostor 6 × 2 pole u spodního okraje náleží textům, z toho 2 × 1 pole vpravo dole logům, 6 × 4 pole u horního okraje je prostor určený pro umístění fotografie. Do hlavní fotografie lze vložit další dvě menší, každá zabírá 2 × 2 pole od pravého horního rohu formátu a jsou umístěné pod sebou. Místo hlavní fotografie lze vložit dva obrázky, každý zabírá 3 × 4 pole.

#### (B) Dělení výškového formátu –

prostor 6 × 2 pole u spodního okraje náleží textům, z toho 3 × 1 pole vpravo dole logům, prostor 6 × 4 pole u horního okraje je určený pro umístění fotografie. Do hlavní fotografie lze vložit další dvě menší fotografie, každá zabírá 3 × 1 pole nad prostorem pro texty a jsou umístěné vedle sebe. Místo hlavní fotografie lze vložit dva obrázky, každý zabírá 6 × 2 pole.

#### (C) Dělení plochy extrémní šířky –

prostor 2 × 6 polí od levého okraje náleží textům, z toho 3 × 1 pole vpravo dole logům, prostor 4 × 6 polí od pravého okraje je určený pro umístění fotografie. Do hlavní fotografie lze vložit další dvě menší fotografie, každá zabírá 1 × 3 polí od pravého okraje a jsou umístěné nad sebou. Místo hlavní fotografie lze vložit dva obrázky, každý zabírá 2 × 6 polí.

Pokud je potřeba umístit do formátu větší počet log partnerů než je ve vzoru, použijte variantu s logopruhem.

### 3.6 Princip přidání logopruhu na formát plochy s fotografiemi

Logopruh se přidá do formátu tak, že se zmenší prostor pro texty a fotografie a do vzniklého místa se vloží pruh s logy (původní formát zůstává stejný).

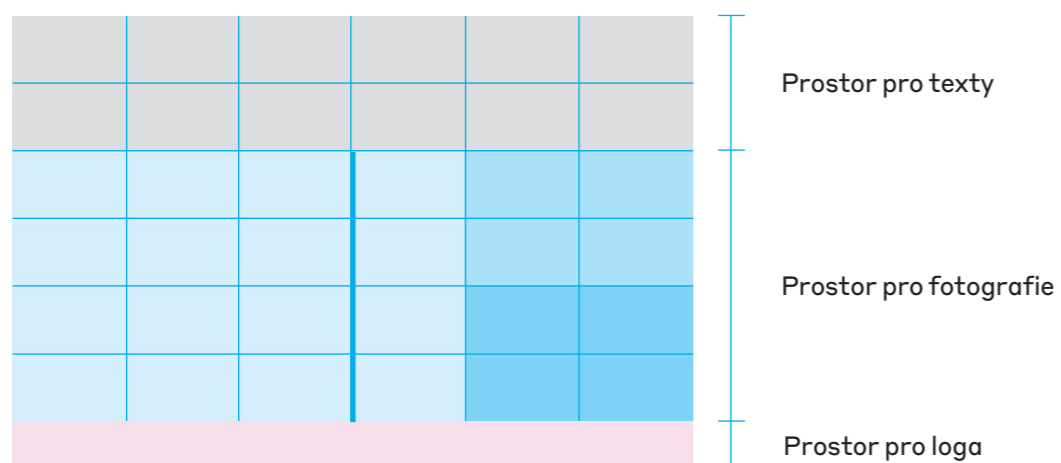
Princip dělení zmenšené plochy s fotografií po přidání logopruhu je shodný s variantou bez pruhu.

#### PRINCIP PŘIDÁNÍ LOGOPRUHU

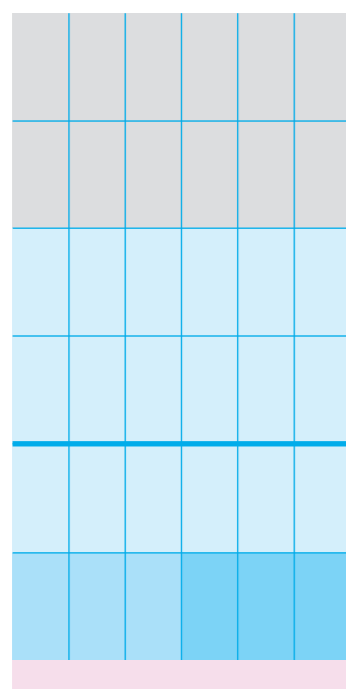
**(A) Šířkový formát** – logopruh se přidá ke spodnímu okraji formátu a má výšku  $\frac{1}{10}$  kratší strany. Pořadí prostorů pro fotografie a pro texty se prohodí.

**(B) Formát na výšku** – logopruh se přidá ke spodnímu okraji formátu a má výšku  $\frac{1}{10}$  kratší strany. Pořadí prostorů pro fotografie a pro texty se prohodí.

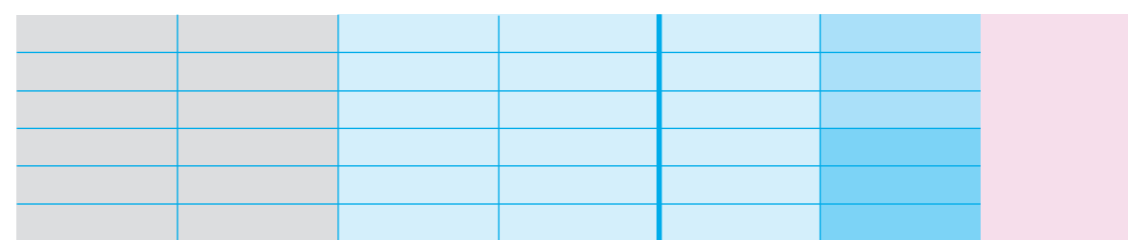
**(C) Formát extrémní šířky** – logopruh se přidá k pravému okraji formátu a je široký  $\frac{3}{4}$  kratší strany formátu.



A



B



C



## 3.7 Plocha s jednou fotografií budoucího projektu

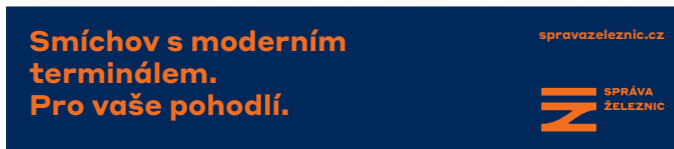
Plocha s fotografií má za cíl komunikovat záměr připravované stavby. Plochy budoucích projektů používají na pozadí tmavě modrou barvu.

Vzory vyobrazené vlevo užívají pouze logo Správy železnic. Vzory s logy partnerů naleznete v kapitole 3.8 Plocha s jednou fotografií budoucího projektu (loga partnerů).

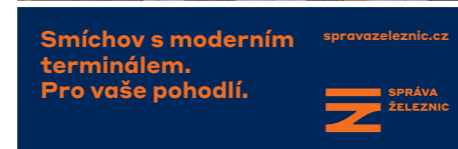
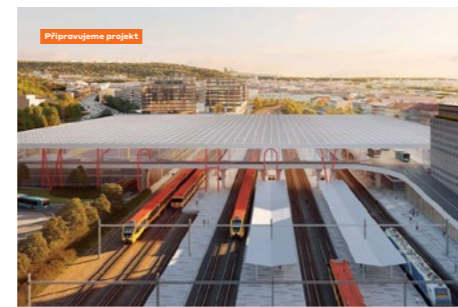
[šablona Adobe InDesign a PDF](#)

### Související kapitoly:

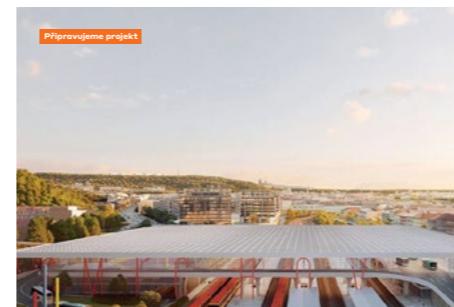
- 1.6 Pravidla stanovení okrajů formátů velkých ploch
- 3.1 Písmo a princip sazby
- 3.2 Rozsahy textů
- 3.3 Logopruh pro loga partnerů
- 3.4 Barevnost ploch s vizualizací/fotografií
- 3.5 Princip dělení plochy s fotografiemi



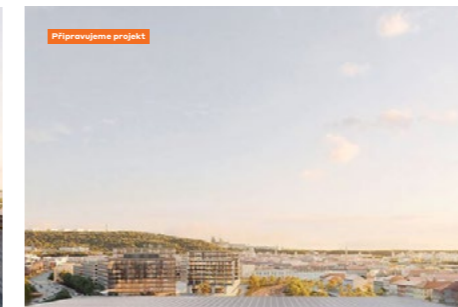
velká plocha na šířku 3 × 2 m



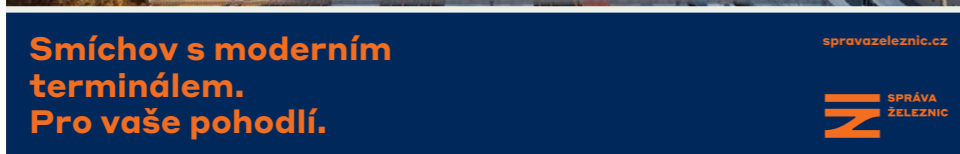
velká čtvercová plocha 2 × 2 m



velká plocha na výšku 2 × 3 m



velká plocha na výšku 2 × 4 m



velká šířková plocha (má stejný poměr stran jako billboard) 4,25 × 2 m



plocha extrémní šířky 5 × 1 m

## 3.8 Plocha s jednou fotografií budoucího projektu (loga partnerů)

Plocha s fotografií má za cíl komunikovat o záměru připravované stavby. Plochy budoucích projektů používají na pozadí tmavě modrou barvu.

Vzory vyobrazené vlevo užívají loga partnerů. Vzory pouze s logem Správy železnic naleznete v kapitole 3.7 Plocha s jednou fotografií budoucího projektu.

📄 šablona Adobe InDesign a PDF

### Související kapitoly:

- 1.5 Princip barevnosti log partnerů
- 1.6 Pravidla stanovení okrajů formátů velkých ploch
- 3.1 Písmo a princip sazby
- 3.2 Rozsahy textů
- 3.3 Logopruh pro loga partnerů
- 3.4 Barevnost ploch s vizualizací/fotografií
- 3.5 Princip dělení plochy s fotografiemi



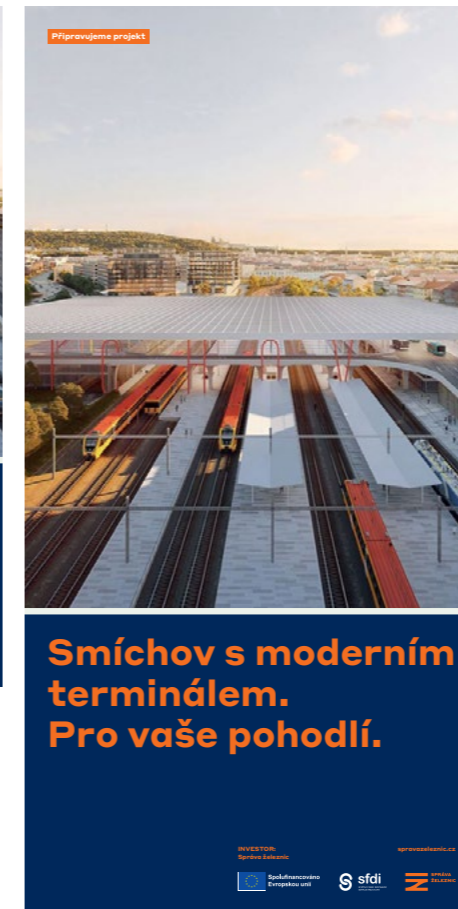
velká plocha na šířku 3 × 2 m



velká čtvercová plocha 2 × 2 m



velká plocha na výšku 2 × 3 m



velká plocha na výšku 2 × 4 m



velká šířková plocha (má stejný poměr stran jako billboard) 4,25 × 2 m



plocha extrémní šířky 5 × 1 m

### 3.9 Plocha se třemi fotografiemi budoucího projektu (loga partnerů)

Na plochy propagující připravovaný projekt lze také použít tři fotografie.

Vzory vlevo obsahují loga partnerů. Variantu pouze s logem Správy železnic lze odvodit z kapitoly 3.7 Plocha s jednou fotografií budoucího projektu.

☐ šablona Adobe InDesign a PDF

#### Související kapitoly:

- 1.5 Princip barevnosti log partnerů
- 1.6 Pravidla stanovení okrajů formátů velkých ploch
- 3.1 Písmo a princip sazby
- 3.2 Rozsahy textů
- 3.3 Logopruh pro loga partnerů
- 3.4 Barevnost ploch s vizualizací/fotografií
- 3.5 Princip dělení plochy s fotografiemi



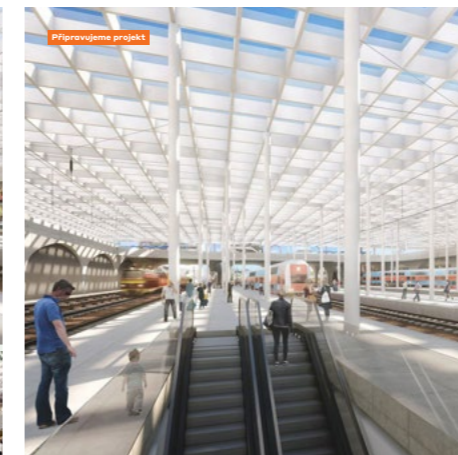
velká plocha na šířku 3 x 2 m



velká čtvercová plocha 2 x 2 m



velká plocha na výšku 2 x 3 m



velká plocha na výšku 2 x 4 m



velká šířková plocha (má stejný poměr stran jako billboard) 4,25 x 2 m



plocha extrémní šířky 5 x 1 m

## 3.10 Plocha se třemi fotografiemi budoucího projektu (logopruh)

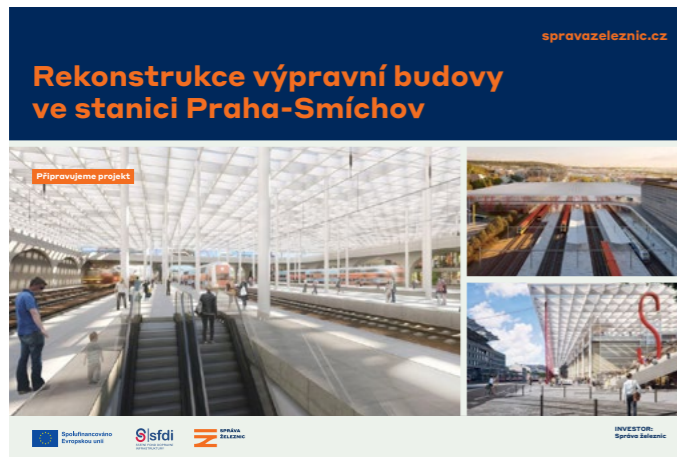
Pokud je nezbytně nutné použít plnobarevná loga partnerů a nebo se loga nevejdou do vzoru, ve kterém jsou součástí barevné plochy, použijeme vzory vyobrazené vlevo. Použití bílého pruhu pro loga vyžaduje odlišné uspořádání prvků na formátu než u vzorů bez pruhu pro loga.

Rozvržení s bílým pruhem pro loga je pouze doplňkové. Preferovaný je design s jednotným pozadím bez vyčleněného pruhu. Variantu s logopruhem použijte jen v případě, pokud potřebujete na formát umístit větší počet log než je v základní variantě návrhu.

☐ šablona Adobe InDesign a PDF

### Související kapitoly:

- 1.5 Princip barevnosti log partnerů
- 1.6 Pravidla stanovení okrajů formátů velkých ploch
- 3.1 Písmo a princip sazby
- 3.2 Rozsahy textů
- 3.3 Logopruh pro loga partnerů
- 3.4 Barevnost ploch s vizualizací/fotografií
- 3.6 Princip přidání logopruhu na formát plochy s fotografiemi



velká plocha na šířku 3 × 2 m



velká čtvercová plocha 2 × 2 m



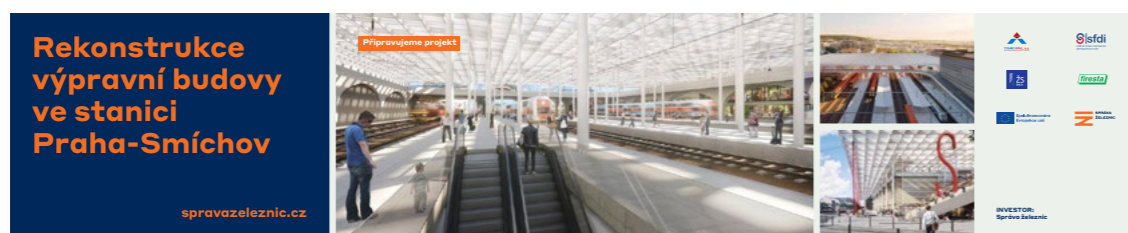
velká plocha na výšku 2 × 3 m



velká plocha na výšku 2 × 4 m



velká šířková plocha (má stejný poměr stran jako billboard) 4,25 × 2 m



plocha extrémní šířky 5 × 1 m

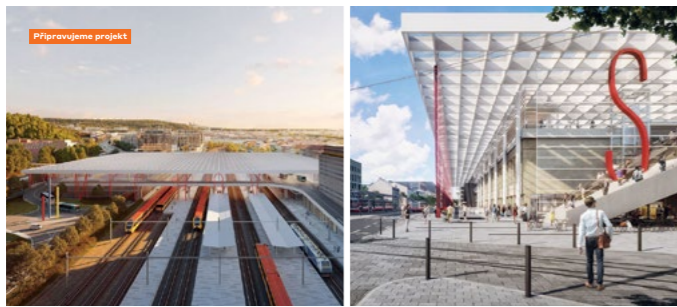
## 3.11 Plocha se dvěma fotografiemi budoucího projektu

Alternativně lze na plochu s fotografiemi připravovaného projektu umístit pouze dvě fotografie. Prostor pro fotografie je rozdělný na dvě stejné poloviny. Šířkové formáty se dělí vertikálně – fotografie jsou vedle sebe a výškové horizontálně – fotografie jsou nad sebou.

☐ šablona Adobe InDesign a PDF


### Související kapitoly:

- 1.6 Pravidla stanovení okrajů formátů velkých ploch
- 3.1 Písmo a princip sazby
- 3.2 Rozsahy textů
- 3.3 Logopruh pro loga partnerů
- 3.4 Barevnost ploch s vizualizací/fotografií
- 3.5 Princip dělení plochy s fotografiemi

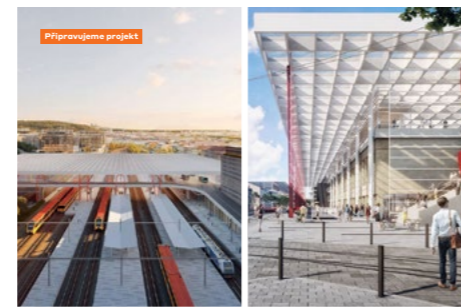


**Smíchov s moderním terminálem.  
Pro vaše pohodlí.**

spravazeleznic.cz




velká plocha na šířku 3 × 2 m

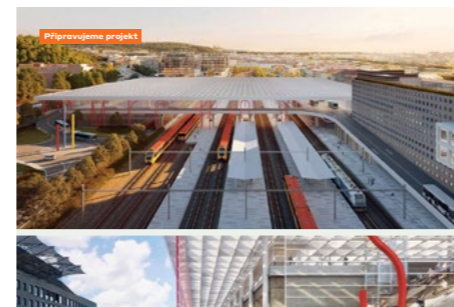


**Smíchov s moderním terminálem.  
Pro vaše pohodlí.**

spravazeleznic.cz



velká čtvercová plocha 2 × 2 m

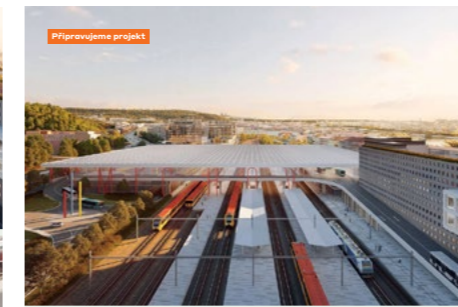


**Smíchov s moderním terminálem.  
Pro vaše pohodlí.**

spravazeleznic.cz



velká plocha na výšku 2 × 3 m

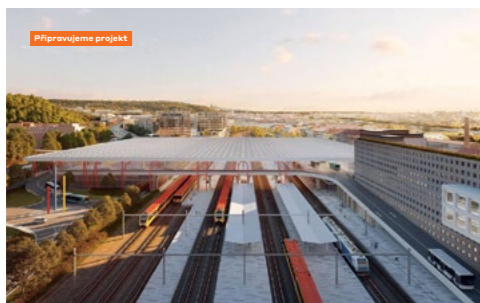


**Smíchov s moderním terminálem.  
Pro vaše pohodlí.**

spravazeleznic.cz




velká plocha na výšku 2 × 4 m

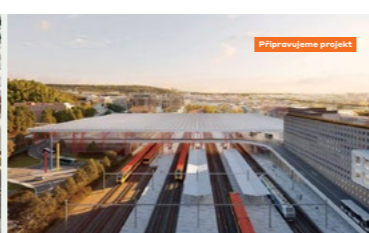
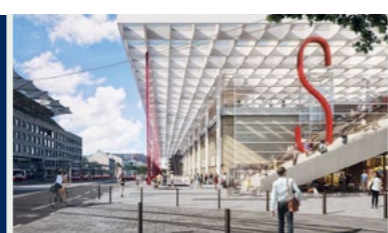


**Smíchov s moderním terminálem.  
Pro vaše pohodlí.**

spravazeleznic.cz



velká šířková plocha (má stejný poměr stran jako billboard) 4,25 × 2 m



plocha extrémní šířky 5 × 1 m

## 3.12 Plocha se třemi fotografiemi

Pro propagaci probíhající stavby používáme vzory s oranžovým pozadím. Místo tří fotografií lze použít jednu velkou – viz vzor velké plochy na výšku 2 × 4 m.

Vzory s logy partnerů jsou v kapitole 3.13 Plocha se třemi fotografiemi (loga partnerů).

☐ šablona Adobe InDesign a PDF

### Související kapitoly:

- 1.6 Pravidla stanovení okrajů formátů velkých ploch
- 3.1 Písmo a princip sazby
- 3.2 Rozsahy textů
- 3.3 Logopruh pro loga partnerů
- 3.4 Barevnost ploch s vizualizací/fotografií
- 3.5 Princip dělení plochy s fotografiemi



velká plocha na šířku 3 × 2 m

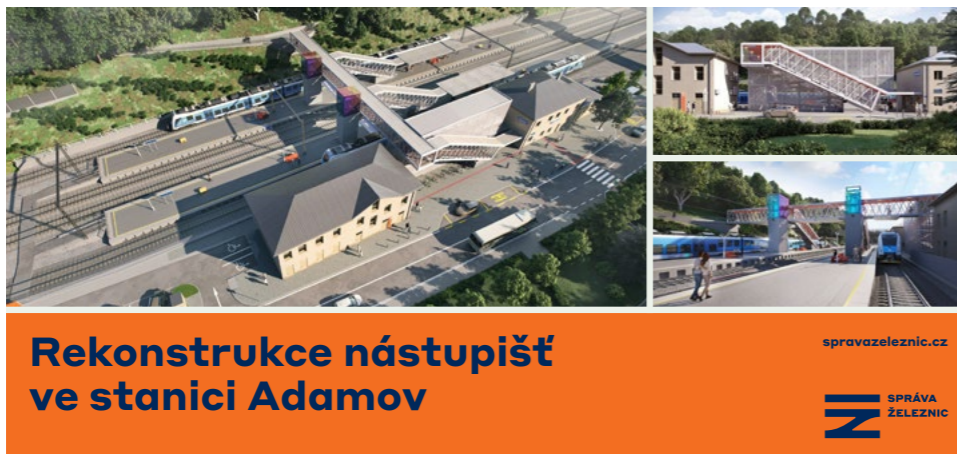
velká čtvercová plocha 2 × 2 m



velká plocha na výšku 2 × 3 m



velká plocha na výšku 2 × 4 m



velká šířková plocha (má stejný poměr stran jako billboard) 4,25 × 2 m



plocha extrémní šířky 5 × 1 m

### 3.13 Plocha se třemi fotografiemi (loga partnerů)

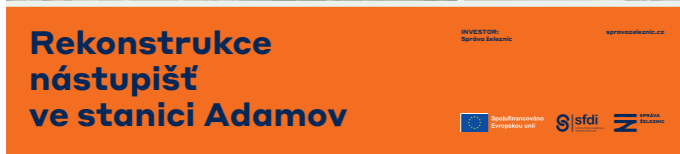
Pro propagaci probíhající stavby používáme vzory s oranžovým pozadím. Místo tří fotografií lze použít jednu velkou.

Vzory pouze s logem Správy železnic jsou v kapitole 3.12 Plocha se třemi fotografiemi.

[šablona Adobe InDesign a PDF](#)

#### Související kapitoly:

- 1.5 Princip barevnosti log partnerů
- 1.6 Pravidla stanovení okrajů formátů velkých ploch
- 3.1 Písmo a princip sazby
- 3.2 Rozsahy textů
- 3.3 Logopruh pro loga partnerů
- 3.4 Barevnost ploch s vizualizací/fotografií
- 3.5 Princip dělení plochy s fotografiemi



velká plocha na šířku 3 × 2 m



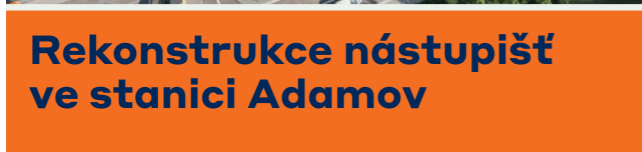
velká čtvercová plocha 2 × 2 m



velká plocha na výšku 2 × 3 m



velká plocha na výšku 2 × 4 m



velká šířková plocha (má stejný poměr stran jako billboard) 4,25 × 2 m



plocha extrémní šířky 5 × 1 m

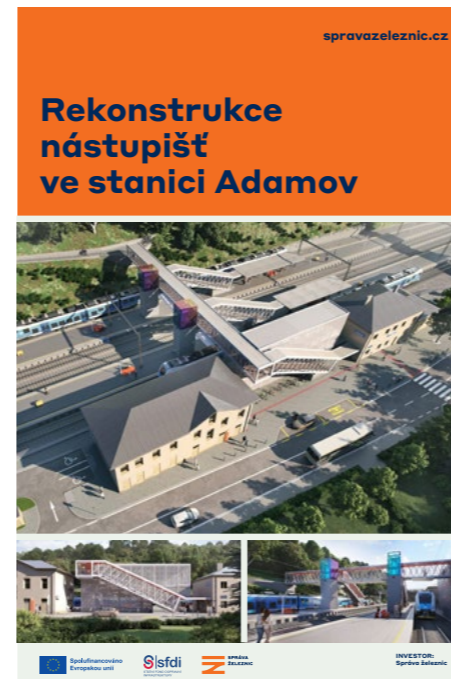
## 3.14 Plocha se třemi fotografiemi (logopruh)



velká plocha na šířku 3 × 2 m



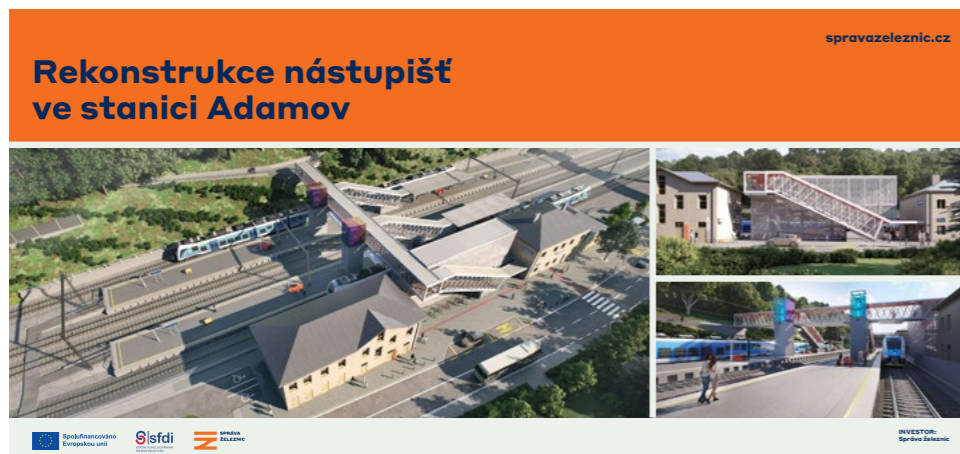
velká čtvercová plocha 2 × 2 m



velká plocha na výšku 2 × 3 m



velká plocha na výšku 2 × 4 m



velká šířková plocha (má stejný poměr stran jako billboard) 4,25 × 2 m



plocha extrémní šířky 5 × 1 m

Pokud je nezbytně nutné použít plnobarevná loga partnerů, použijeme vzory vyobrazené vlevo. Použití bílého pruhu pro loga vyžaduje odlišné uspořádání prvků na formátu než u vzorů bez pruhu pro loga.

Vzory s oranžovým pozadím použijeme v případě, že projekt přešel již do fáze realizace.

Rozvržení s bílým pruhem pro loga je pouze doplňkové. Preferovaný je design s jednotným pozadím bez vyčleněného pruhu. Variantu s logopruhem použijte jen v případě, pokud potřebujete na formát umístit větší počet log než je v základní variantě návrhu.

☐ šablona Adobe InDesign a PDF

### Související kapitoly:

- 1.5 Princip barevnosti log partnerů
- 1.6 Pravidla stanovení okrajů formátů velkých ploch
- 3.1 Písmo a princip sazby
- 3.2 Rozsahy textů
- 3.3 Logopruh pro loga partnerů
- 3.4 Barevnost ploch s vizualizací/fotografií
- 3.6 Princip přidání logopruhu na formát plochy s fotografiemi



### 3.15 Plocha s fotografiemi s dlouhým názvem projektu

U plochy s fotografií se může stát, že je název projektu příliš dlouhý a nelze jej aplikovat do hlavního nadpisu vzoru. Pro tento případ nahradíme hlavní nadpis obecným sloganem a z názvu projektu vytvoříme podnadpis, který bude mít bílé písmo.

Pokud je hlavní nadpis pouze obecným sloganem, nesmí být delší než dva řádky.

☐ šablona Adobe InDesign a PDF

#### Související kapitoly:

- 1.5 Princip barevnosti log partnerů
- 1.6 Pravidla stanovení okrajů formátů velkých ploch
- 3.1 Písmo a princip sazby
- 3.2 Rozsahy textů
- 3.3 Logopruh pro loga partnerů
- 3.4 Barevnost ploch s vizualizací/fotografií
- 3.5 Princip dělení plochy s fotografiemi



velká plocha na šířku 3 × 2 m



velká čtvercová plocha 2 × 2 m



velká plocha na výšku 2 × 3 m



velká plocha na výšku 2 × 4 m



velká šířková plocha (má stejný poměr stran jako billboard) 4,25 × 2 m



plocha extrémní šířky 5 × 1 m



velká plocha na výšku 2 × 4 m



## 3.16 Plocha s fotografiemi s dlouhým názvem projektu (logopruh)

U plochy s fotografií se může stát, že je název projektu příliš dlouhý a nelze jej aplikovat do hlavního nadpisu vzoru. Pro tento případ nahradíme hlavní nadpis obecným sloganem a z názvu projektu vytvoříme podnadpis, který bude mít bílé písmo.

Pokud je hlavní nadpis pouze obecnou formulací místo názvu projektu, tak jeho rozsah by měl být maximálně na dva řádky.

Rozvržení s bílým pruhem pro loga je pouze doplňkové. Preferovaný je design s jednotným pozadím bez vyčleněného pruhu. Variantu s logopruhem použijte jen v případě, pokud potřebujete na formát umístit větší počet log než je v základní variantě návrhu.

☐ šablona Adobe InDesign a PDF

### Související kapitoly:

- 1.5 Princip barevnosti log partnerů
- 1.6 Pravidla stanovení okrajů formátů velkých ploch
- 3.1 Písmo a princip sazby
- 3.2 Rozsahy textů
- 3.3 Logopruh pro loga partnerů
- 3.4 Barevnost ploch s vizualizací/fotografií
- 3.6 Princip přidání logopruhu na formát plochy s fotografiemi



velká plocha na šířku 3 × 2 m



velká čtvercová plocha 2 × 2 m



velká plocha na výšku 2 × 3 m



velká plocha na výšku 2 × 4 m



velká šířková plocha (má stejný poměr stran jako billboard) 4,25 × 2 m



plocha extrémní šířky 5 × 1 m

## 3.17 Plocha se dvěma fotografiemi



**Rekonstrukce nástupišť  
ve stanici Adamov**



**Rekonstrukce  
nástupišť ve  
stanici Adamov**



velká plocha na šířku 3 × 2 m

velká čtvercová plocha 2 × 2 m



**Rekonstrukce  
nástupišť  
ve stanici Adamov**



spravazeleznic.cz

velká plocha na výšku 2 × 3 m



**Rekonstrukce  
nástupišť  
ve stanici Adamov**



spravazeleznic.cz

velká plocha na výšku 2 × 4 m



**Rekonstrukce nástupišť  
ve stanici Adamov**

spravazeleznic.cz



velká šířková plocha (má stejný poměr stran jako billboard) 4,25 × 2 m



plocha extrémní šířky 5 × 1 m

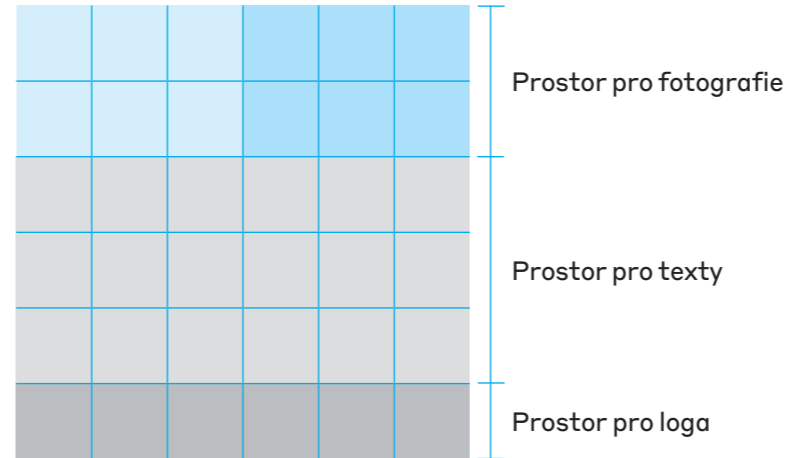
Alternativně lze na plochu s fotografiemi probíhající stavby umístit pouze dvě fotografie. Prostor pro fotografie je rozdělený na dvě stejné poloviny. Šířkové formáty se dělí vertikálně – fotografie jsou vedle sebe a výškové horizontálně – fotografie jsou nad sebou.

☐ šablona Adobe InDesign a PDF

### Související kapitoly:

- 1.6 Pravidla stanovení okrajů formátů velkých ploch
- 3.1 Písmo a princip sazby
- 3.2 Rozsahy textů
- 3.3 Logopruh pro loga partnerů
- 3.4 Barevnost ploch s vizualizací/fotografií
- 3.5 Princip dělení plochy s fotografiemi

## 3.18 Plocha s fotografií a delším textem



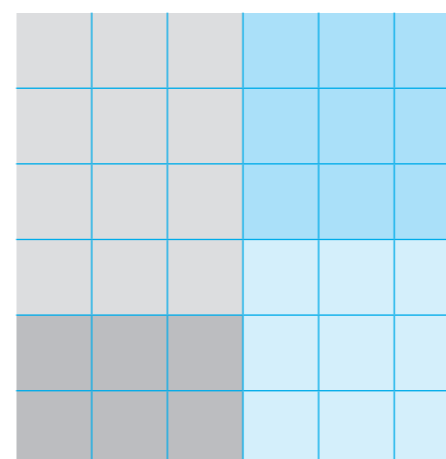
Plocha s fotografií a delším textem používáme pro podrobnější představení projektu. Aplikujeme na menší plochy – předlohy jsou připraveny na formáty 3 × 2 a 2 × 2 m.

Vzory jsou dostupné s jednou, dvěma nebo třemi fotografiemi.

Plochy s dlouhým textem musí být umístěné v pohledové výšce čtenáře. Ideálně tedy minimálně 1 metr od země a maximálně 2 metry od země.



ukázka horizontálního dělení plochy



Rozsah textu by měl přibližně odpovídat rozsahu uvedenému ve vzorech. Příliš dlouhé texty je nutné vhodně zkrátit. Při nedodržení délky textu nebude grafický vzor funkční.

📄 šablona Adobe InDesign a PDF

Veškeré texty sdělení musí být schváleny tiskovým oddělením Správy železnic.

Dělení formátu vzorů v této kapitole užívá mřížku 6 × 6 polí, ale rozvržení prvků (fotografie, loga, texty) se neřídí metodikou kapitoly 3.5 Princip dělení plochy s fotografiemi.



ukázka vertikálního dělení plochy

### Související kapitoly:

- 1.5 Princip barevnosti log partnerů
- 1.6 Pravidla stanovení okrajů formátů velkých ploch
- 3.1 Písmo a princip sazby
- 3.2 Rozsahy textů

velká plocha na šířku 3 × 2 m

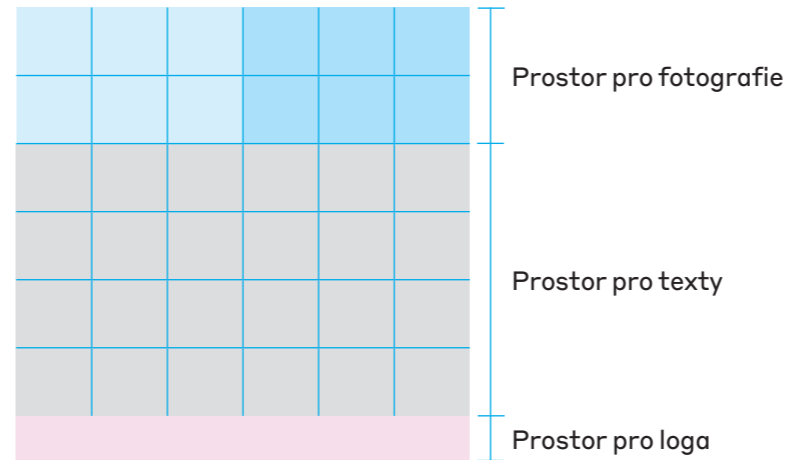
velká čtvercová plocha 2 × 2 m

## 3.19 Plocha s fotografií a delším textem (logopruch)

Plocha s fotografií a delším textem používáme pro podrobnější představení projektu. Aplikujeme na menší plochy – předlohy jsou připraveny na formáty 3 × 2 a 2 × 2 m.

Vzory vyobrazené vlevo mají vyčleněný logopruch pro umístění log partnerů. Tyto vzory je vhodné použít při větším množství log partnerů.

Logopruch má výšku 1/10 výšky formátu. Formát jako takový se nemění.



Logopruch má výšku 1/10 výšky formátu



velká plocha na šířku 3 × 2 m

velká čtvercová plocha 2 × 2 m

Rozvržení s bílým pruhem pro loga je pouze doplňkové. Preferovaný je design s jednotným pozadím bez vyčleněného pruhu. Variantu s logopruchem použijte jen v případě, pokud potřebujete na formát umístit větší počet log než je v základní variantě návrhu.

📄 šablona Adobe InDesign a PDF

Veškeré texty sdělení musí být schváleny tiskovým oddělením Správy železnic.

Dělení formátu vzorů v této kapitole užívá mřížku 6 × 6 polí, ale rozvržení prvků (fotografie, loga, texty) se neřídí metodikou kapitoly 3.5 Princip dělení plochy s fotografiemi; vycházejte ze vzorů vlevo.

### Související kapitoly:

- 1.5 Princip barevnosti log partnerů
- 1.6 Pravidla stanovení okrajů formátů velkých ploch
- 3.1 Písmo a princip sazby
- 3.2 Rozsahy textů

---

## 4. Označení staveb

---

## 4.1 Písmo a princip sazby

Pro grafické výstupy velkých ploch prezentace staveb používáme základní písmo vizuálního stylu Správy železnic **Styrene A**, řez **bold**.

Velké nadpisy (A) mají řádkový proklad 115 %, (B1) menší texty včetně (B2) bílých podnadpisů 130 %. Předlohy mají vhodně zvolené velikosti nadpisů k rozměrům formátu a obsahu – velikost nadpisů je možné upravit, pokud to pomůže vyrovnat pravý okraj sazby. Zmenšovat text za účelem nalití nevhodně dlouhého obsahu je zakázáno (viz kapitola 4.2 Rozsahy textů).

Použití jiného písma než **Styrene** je vždy chybné (včetně doplňkového písma Verdana)!

### Při použití písma Styrene A pro aplikace vizuálního stylu Správy železnic platí

- Styrene A se uplatňuje pro nadpisy a výrazné texty
- Styrene A se nepoužívá v kurzivě
- **je zakázáno používat stylistické sety** měnící vzhled znaků **a**, **u** a číslice **4** – písmeno **a** musí zůstat jednobříškové, písmeno **u** bez paty (nožky) vpravo a číslice **4** musí být uzavřená
- **je zakázáno používat minuskové (skákové) číslice**

Potřebné řezy písma Styrene A je nutné zakoupit na adrese písmolijny <https://commercialtype.com/catalog/styrene/>

Informace o nákupu licence písma musí být součástí veřejných zakázek



Zde je použito správné písmo Styrene A

**Styrene A**  
**A Á B C Ď ě É Ě F G H I J K L M U**  
**X Y Ý Z Ž (1 2 3 4 5 6 7 8 9 0)**  
**a á b c č d ě é ě f g h i j k l m u x y ý z ž**  
**[@ & € £ § „ , , — “ ” … % ¿ ? ! ]**  
**{ Æ æ 1 2 3 4 5 6 7 8 9 0 1 2 3 } †**  
**Styrene A Bold**



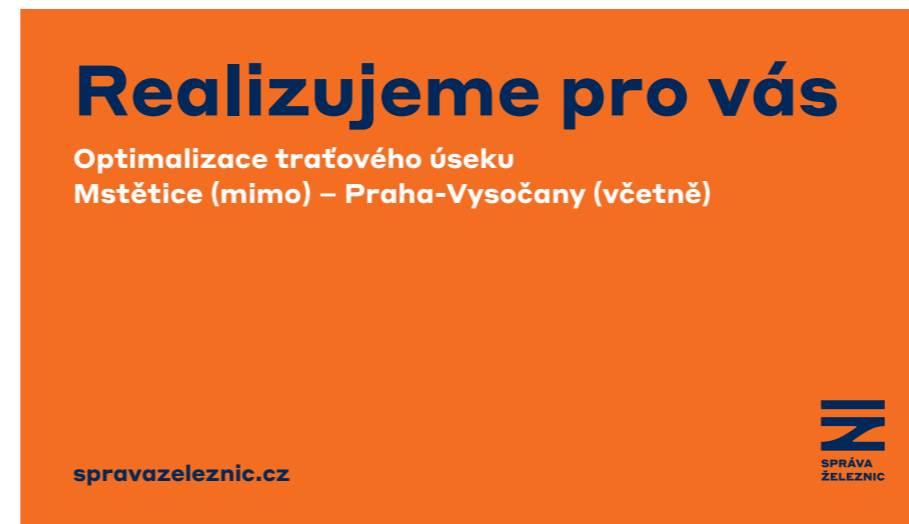
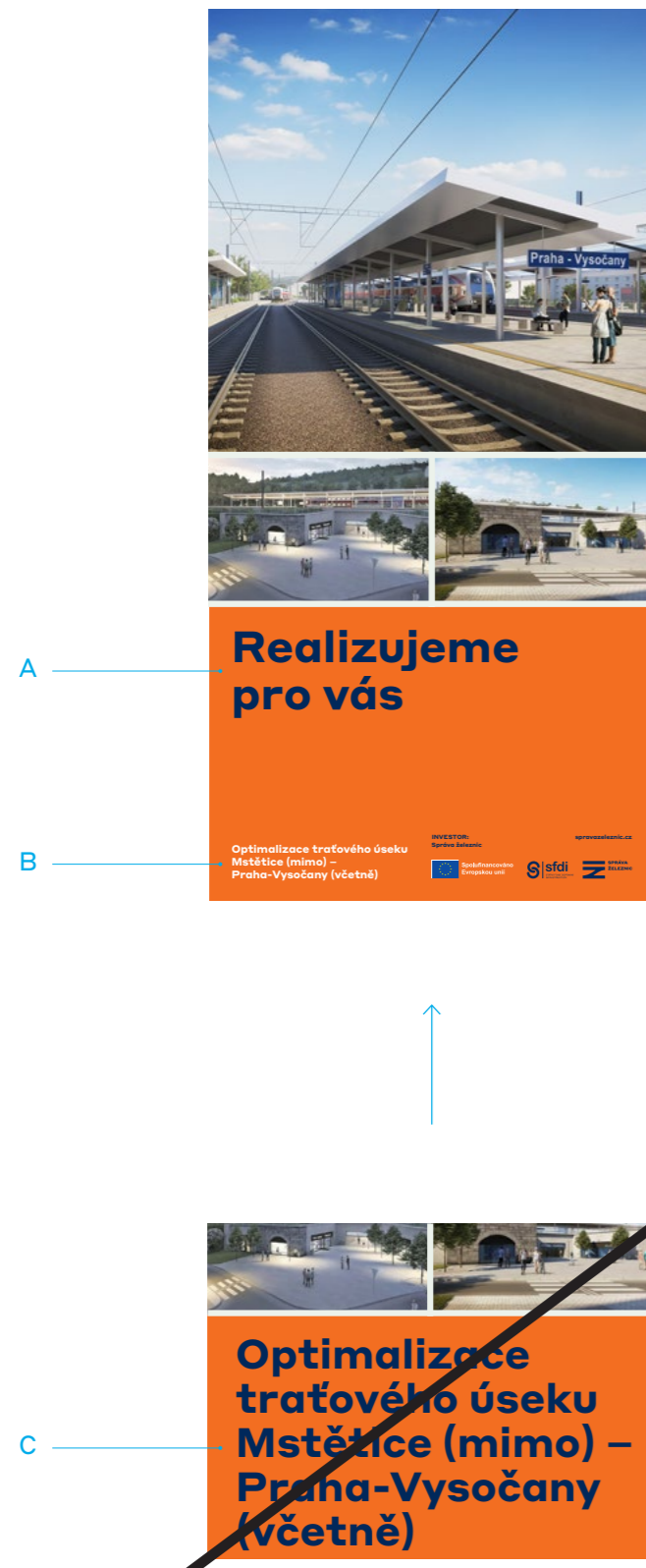
Zakázaná varianta s jiným než předepsaným písmem

## 4.2 Rozsahy textů

Při tvorbě grafických výstupů je nutné vzít v úvahu vhodný rozsah textů. Příliš dlouhé texty je potřeba nechat upravit tak, aby se vešly na formát. Grafické předlohy budou funkční pouze v případě vhodně zvolených rozsahů textů.

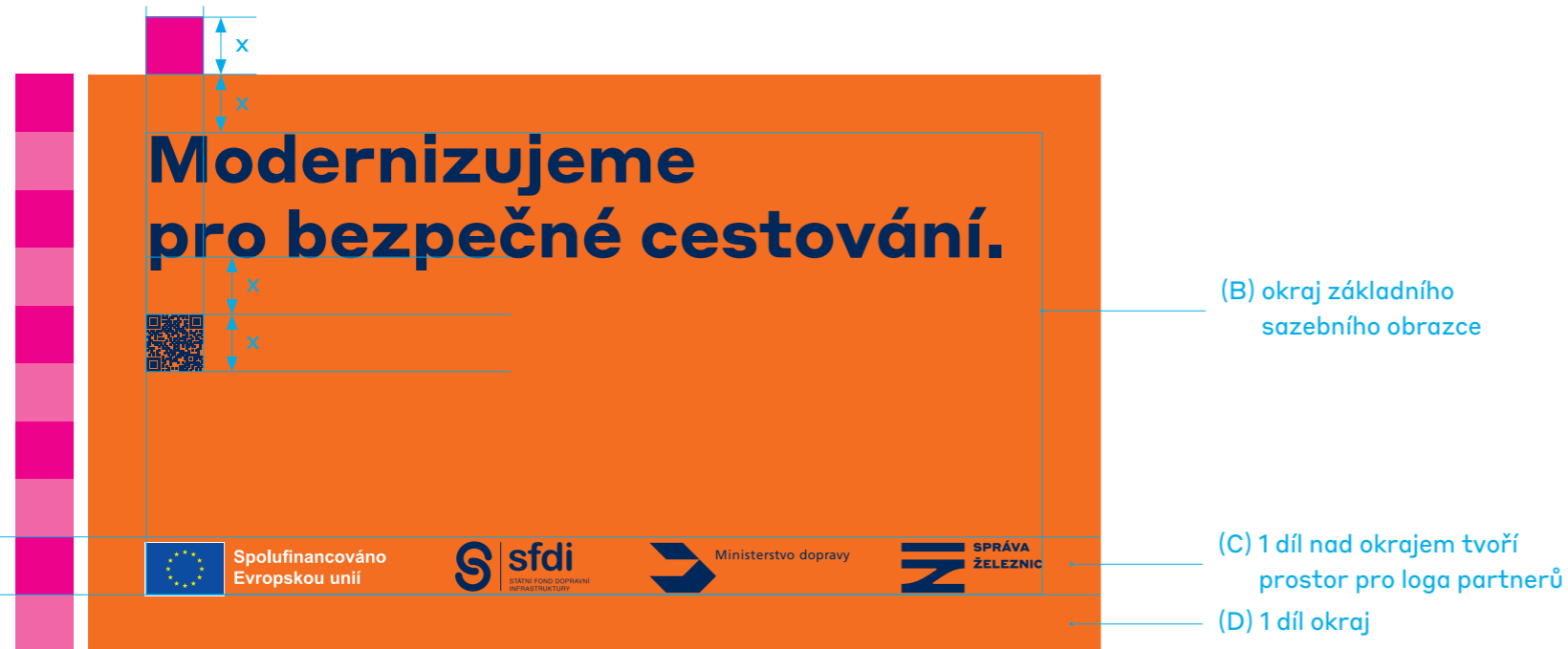
- Hlavní nadpis by měl mít maximálně tři řádky
- Velké venkovní plochy obsahující dlouhý souvislý text, je nutné umístit tak, aby byly pro pozorovatele čitelné. Text by měl být v pohledové výšce, tedy od 1 do 2 metrů od země a měl by být dobře přístupný, aby čtenář mohl přijít dostatečně blízko. Při nevhodném umístění je text nečitelný a jeho vystavení ztrácí smysl.
- Pokud je hlavní nadpis (C) příliš dlouhý, zvolíme místo něj obecnou formulaci (A) o rozsahu maximálně na dva řádky a vytvoříme (B) další úroveň textu (bude mít bílé písmo), do které sdělení přesuneme.

*Veškeré texty sdělení musí být schváleny tiskovým oddělením Správy železnic.*





## 4.3 Prostor pro loga partnerů



A



E



F

G

Loga partnerů umísťujeme ke spodnímu okraji (B) základního sazebního obrazce. Výška prostoru pro loga se rovná výšce okraje, tak jak je zobrazeno v předloze (A).

Výšku log upravíme na výšku prostoru pro ně vyhrazeného (C) a horizontálně je rozmístíme rovnoměrně mezi okraje (E). Při větším počtu log můžeme jejich výšku zmenšit, aby loga měla dostatečné odstupy a byly zachovány jejich ochranné zóny. Loga lze také umístit na samostatný formát (F).

Pokud využijeme alternativního umístění log (G) do bílého pruhu, tak je zarovnáme na jeho horizontální střed.

Vyobrazená loga v šablonách jsou pouze ilustrativní – jejich aktuální podobu je vždy nutné ověřit v manuálu dotčeného subjektu, loga EU v manuálu příslušného operačního programu.

Pod text sdělení je možné vložit QR kód odkazující na webovou stránku s doplňujícími informacemi. Velikost QR kódu i horní odstup od textu se rovná šířce okraje formátu (v nákrese rozměr x).

Barevnost loga Správy železnic se řídí Manuálem jednotného vizuálního stylu.

Společně s dalšími logy je povoleno používat pouze základní logo Správy železnic.

V šablonách je prostor pro loga vyznačený modrými obdélníky s nápisem logo.

## 4.4 Pravidla výběru motivů na oplocení



A



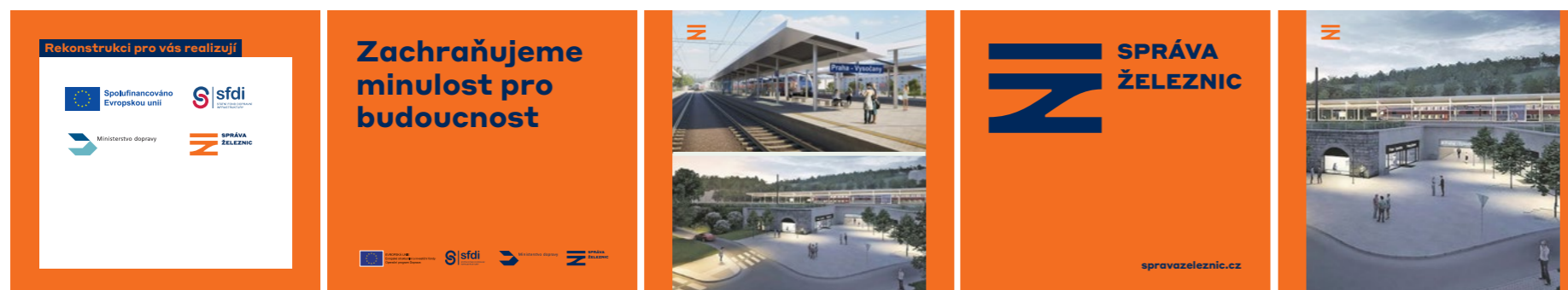
B

B1

B2



C



D

Při umísťování plachet na oplocení je potřeba rozvrhnout, jak se budou motivy vedle sebe střídat. Není vhodné vedle sebe umísťovat (A) dva stejné motivy.

Vhodné střídání motivů je zobrazeno v příkladech (B, C, D). Pokud je to možné, nepoužíváme vedle sebe fotografie a ilustrace.

Loga partnerů lze umístit buď do spodního pruhu formátu (B1) nebo na samostatný formát (B2). Více naleznete v kapitole 4.3 Prostor pro loga partnerů.

## 4.5 Stavební buňka

Stavební buňku označujeme způsobem, který vychází ze vzorů vyobrazených vlevo. Při aplikaci dbáme na to, aby logo, symbol a nápisy nebyly narušeny funkčními prvky buňky (větrací mřížky, zásuvky apod.).



Označení dveří

Označení boční stěny buňky

Označení stěny s oknem

## 4.6 Omluvné desky a deska s logem



Deska 0,5 × 0,5 m



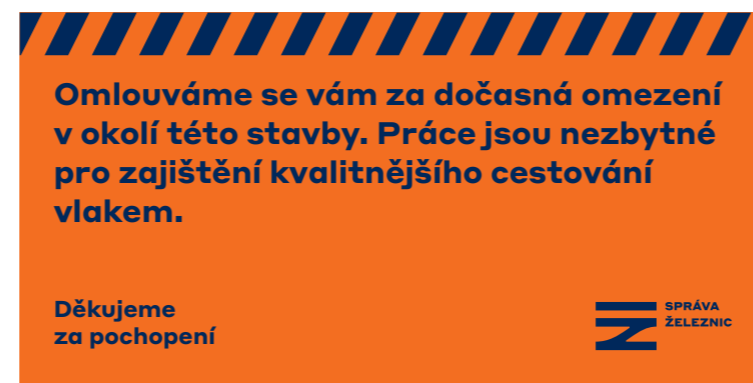
Deska 1 × 1 m



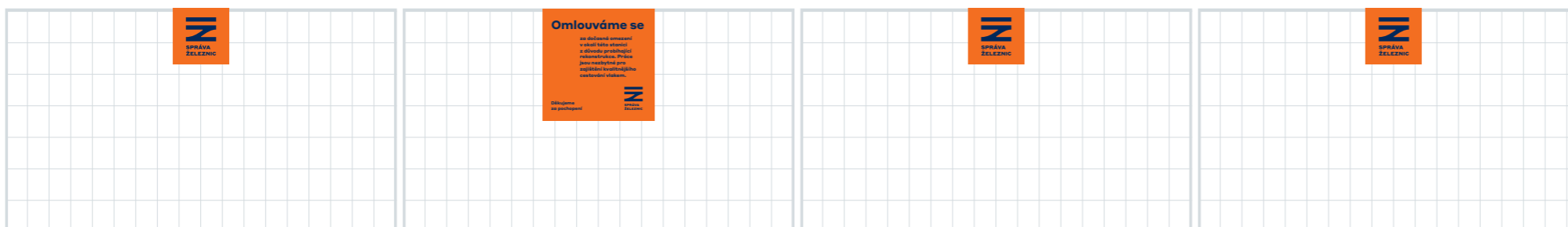
Deska 1 × 1 m, varianta s pruhy



Deska 2 × 1 m



Deska 2 × 1 m, varianta s pruhy



Ukázka umístění a střídání desek s logem a desek s omluvným textem

Desky instalujeme na oplocení staveb do středu jednotlivých dílců k hornímu okraji, vždy pouze jeden kus.

Desky s logem se mohou opakovat vedle sebe neomezeně, omluvné desky se prokládají minimálně jednou deskou s logem (optimálně 2–3 deskami).

[šablona Adobe InDesign a PDF](#)

### Související kapitoly:

- 4.1 Písmo a princip sazby
- 4.2 Rozsahy textů

## 4.7 Typové rozměry plachet na oplocení

Formáty vzorů plachet na oplocení vychází z rozměrů běžně používaných plotových dílců a jsou jejich průměrem:  
— (A) 2,14 × 1,98 m  
— (B) 3,5 × 2 m

Při tvorbě grafických výstupů je nutné vždy ověřit skutečný rozměr dílců nebo jiné plochy, na kterou bude plachta nainstalovaná a podle toho upravit formát.

Vzory plachet s typovými rozměry na dílce oplocení lze instalovat i samostatně na jiná vhodná místa na probíhající stavbě.

**Modernizujeme  
pro bezpečné  
cestování.**

spravazeleznic.cz



A

**Modernizujeme  
pro bezpečné cestování.**

spravazeleznic.cz



B

## 4.8 Plachty s textem a logem



A



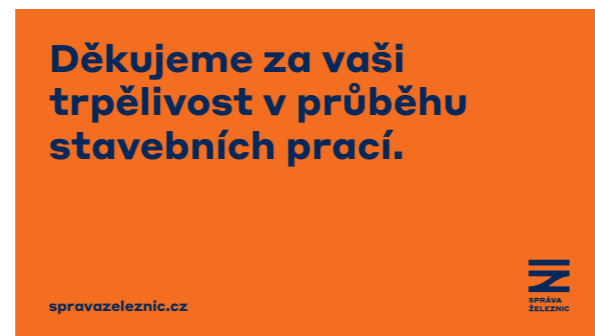
B1



B – varianta s logy partnerů



B2



B3



Plachty s textem a logem upozorňují na probíhající stavbu. Používáme následující typy:

- (A) plachta s velkým základním logem
- (B1) plachta s obecným heslem
- (B2) plachta s omluvným textem
- (B3) plachta s heslem a doplňující informací

U varianty (B) je možné text „spravazeleznic.cz“ a logo Správy železnic nahradit logy partnerů (v tomto případě použijeme základní logo Správy železnic). Více naleznete v kapitole 4.3 Prostor pro loga partnerů.

[šablona Adobe InDesign a PDF](#)

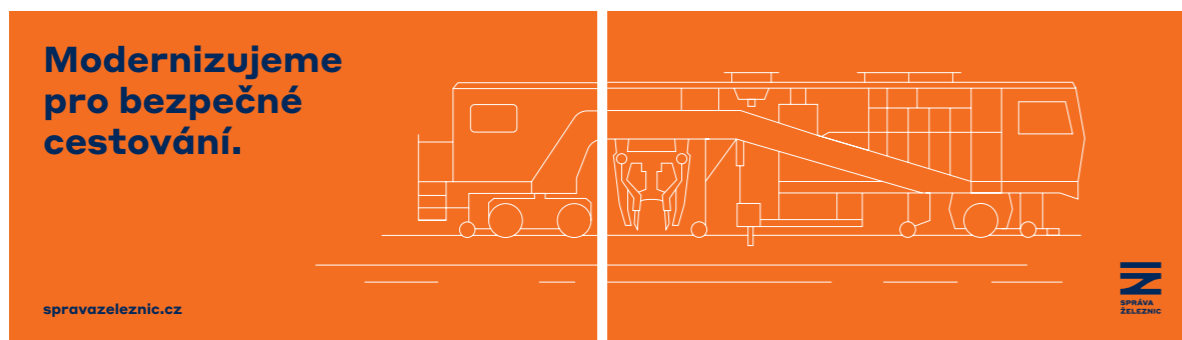
### Související kapitoly:

- 1.5 Princip barevnosti log partnerů
- 1.6 Pravidla stanovení okrajů formátů velkých ploch
- 4.1 Písmo a princip sazby
- 4.2 Rozsahy textů
- 4.3 Prostor pro loga partnerů
- 4.4 Pravidla výběru motivů na oplocení
- 4.7 Typové rozměry plachet na oplocení

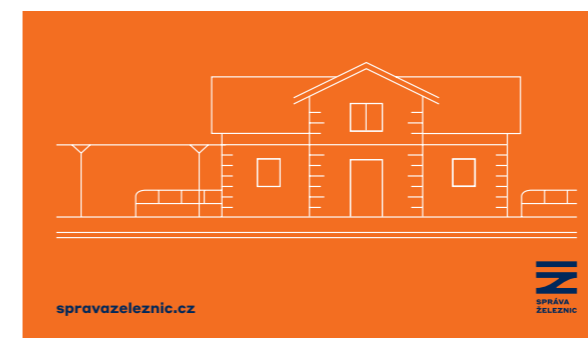
## 4.9 Plachty s textem a ilustrací



A1



A2



B1



B2

Jako oživující prvek plachet s textem je možné použít ilustraci (A). Heslo lze zcela vynechat a zachovat pouze odkaz na web Správy železnic v levém dolním rohu a logo v rohu pravém (B).

Kromě obecných ilustrací lze použít ilustraci (B2) konkrétní stavby, která je v rekonstrukci nebo se nově staví. V tomto případě lze na formát použít jen ilustraci.

Pokud máme k dispozici ilustraci vhodnou k rozdělení můžeme ji umístit na dvě plachty vedle sebe (A2).

☐ šablona Adobe InDesign a PDF

Ilustrace jsou k dispozici na odboru komunikace Správy železnic.

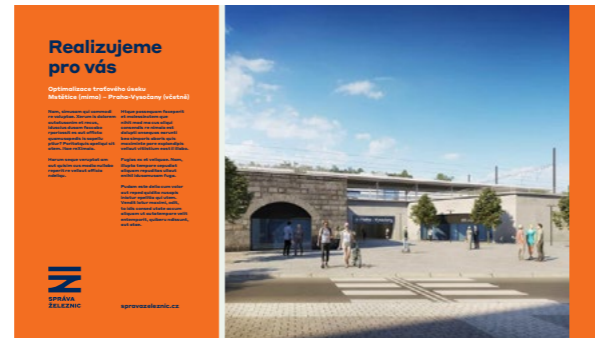
### Související kapitoly:

- 1.6 Pravidla stanovení okrajů formátů velkých ploch
- 4.1 Písmo a princip sazby
- 4.4 Pravidla výběru motivů na oplocení

## 4.10 Plachty s textem a fotografií



A



B



B



C



D

Na plachty můžeme použít fotografie stavby doplněné textem (A). Vertikálně je formát rozdělený na polovinu (C) nebo na třetiny (D) a horizontálně je rozdělený formát na třetiny (C, D).

Fotografie jsou nahoře a dole na spad a po stranách na zrcadlo (okraje jsou zachovány).

Na formáty bez textu pouze s fotografiemi vkládáme do levého horního rohu fotografie symbol Správy železnic. Odsazení symbolu od okraje fotografie, stejně tak výška symbolu se rovná  $\frac{1}{20}$  výšky okraje formátu. Symbol je oranžový; měnit jeho barevnost není povoleno!

Čtvercový a šířkový prostor pro fotografie lze dělit podle vzorů (B).

☐ šablona Adobe InDesign a PDF

### Související kapitoly:

- 1.5 Princip barevnosti log partnerů
- 1.6 Pravidla stanovení okrajů formátů velkých ploch
- 4.1 Písmo a princip sazby
- 4.2 Rozsahy textů
- 4.4 Pravidla výběru motivů na oplocení
- 4.7 Typové rozměry plachet na oplocení



---

## 5. Orientace na stavbě

---

## 5.1 Orientační cedule a směrovky, plán stavby



A



B1

B2

Pro snadnou orientaci cestujících na místech, kde právě probíhá stavba používáme plachty a plochy s navigací. Při komplikovaném přístupu na nástupiště, k pokladnám a dalším důležitým místům můžeme usnadnit orientaci použitím (B) plánu stanice během rekonstrukce.

Při tvorbě plánu s fotografickým podkladem (B2) používejte fotografie s dostatečným rozlišením.

Na plochy s orientačními prvky je zakázáno užívat loga partnerů!

☐ šablona Adobe InDesign a PDF

**Související kapitoly:**

1.6 Pravidla stanovení okrajů formátů velkých ploch

## 5.2 Orientační cedule a směrovky – formáty

Orientační prvky lze použít i v dalších formátech:

- (A) extrémní šířka 6 × 0,6 m
- (B) čtverec 1 × 1 m
- (C) šířka 1 × 0,5 m
- (D) šířka 3 × 1 m
- (E) výška 0,75 × 2 m
- (F) výška 1 × 2 m

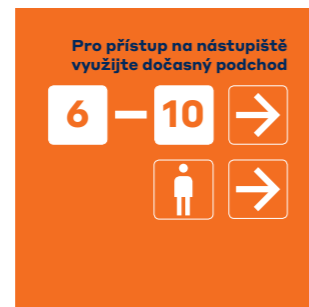
[Šablona Adobe InDesign a PDF](#)

### Související kapitoly:

1.6 Pravidla stanovení okrajů formátů velkých ploch



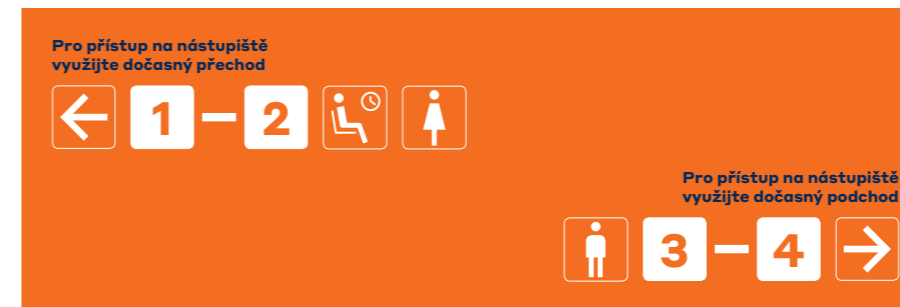
A



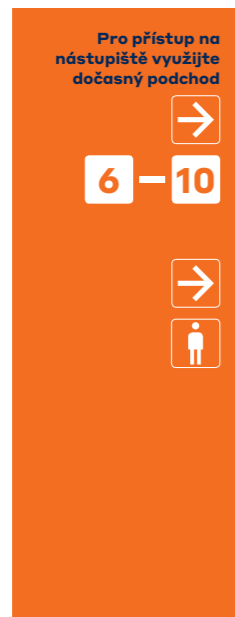
B



C



D



E



F

## 5.3 Piktogramy a prvky orientačního systému

Na obrázku vlevo je znázorněn základní soubor prvků navigace a piktogramů, které lze použít na plochách orientačního systému na stavbách.

☐ šablona Adobe InDesign a PDF



---

## 6. Venkovní propagace akcí

---

## 6.1 Písmo a princip sazby

Pro grafické výstupy velkých ploch prezentace staveb používáme základní písmo vizuálního stylu Správy železnic **Styrene A**, řez **bold**.

Velké nadpisy (A) mají řádkový proklad 115 %, (B1) menší texty včetně (B2) bílých podnadpisů 130 %. Vzory mají vhodně zvolené velikosti nadpisů k rozměrům formátu a obsahu – velikost nadpisů je možné upravit, pokud to pomůže vyrovnat pravý okraj sazby. Zmenšovat text za účelem nalití nevhodně dlouhého obsahu je zakázáno (viz kapitola 3.2 Rozsahy textů).

Použití jiného písma než **Styrene** je vždy chybné (včetně doplňkového písma Verdana)!

**Při použití písma Styrene A pro aplikace vizuálního stylu Správy železnic platí**

- Styrene A se uplatňuje pro nadpisy a výrazné texty
- Styrene A se nepoužívá v kurzivě
- **je zakázáno používat stylistické sety** měnící vzhled znaků **a**, **u** a číslice **4** – písmeno **a** musí zůstat jednobříškové, písmeno **u** bez paty (nožky) vpravo a číslice **4** musí být uzavřená
- **je zakázáno používat minuskové (skákové) číslice**

Potřebné řezy písma Styrene A je nutné zakoupit na adrese písmolijny <https://commercialtype.com/catalog/styrene/>

Informace o nákupu licence písma musí být součástí veřejných zakázek



### Styrene A

A Á B C Ď ě É Ě F G H I J K L M U  
X Y Ý Z Ž (1234567890)

a á b c ě d ě é ě f g h i j k l m u x y ý z ž

[@&€£§ „,—““...%¿?!’]

{Ææ 1234567890123 }†

Styrene A **Bold**



Zde je použito správné písmo Styrene A



Zakázaná varianta s jiným než předepsaným písmem

## 6.2 Plocha zahájení a ukončení stavby

Pro komunikaci zahájení/ukončení stavby používáme plochy s nadpisem a dlouhým textem.

Předlohy ploch jsou dostupné ve dvou formátech:

- (A) 3 × 2 m
- (B) 2 × 2 m

Výška logopruhu se rovná  $\frac{2}{10}$  výšky formátu.

Rozvržení s bílým pruhem pro loga je pouze doplňkové. Preferovaný je design s jednotným pozadím bez vyčleněného pruhu. Variantu s logopruhem použijte jen v případě, pokud potřebujete na formát umístit větší počet log než je v základní variantě návrhu.

📄 šablona Adobe InDesign a PDF

### Související kapitoly:

- 1.5 Princip barevnosti log partnerů
- 1.6 Pravidla stanovení okrajů formátů velkých ploch
- 6.1 Písmo a princip sazby



A



B

## 6.3 Plochy s orientačními prvky

Pro lepší orientaci na akcích pro veřejnost používáme plochy s orientačními prvky.

Předlohy ploch jsou dostupné ve dvou formátech:

- (A) 3 × 2 m
- (B) 2 × 2 m

Na plochy s orientačními prvky je zakázáno užívat loga partnerů!

☐ šablona Adobe InDesign a PDF

### Související kapitoly:

1.6 Pravidla stanovení okrajů formátů velkých ploch



A

B



## 6.4 Plocha s fotografií a textem

Pro představení stavby používáme rozvržení s texty a fotografiemi. Dělení formátu se provádí pomocí mřížky 6 × 6 polí.

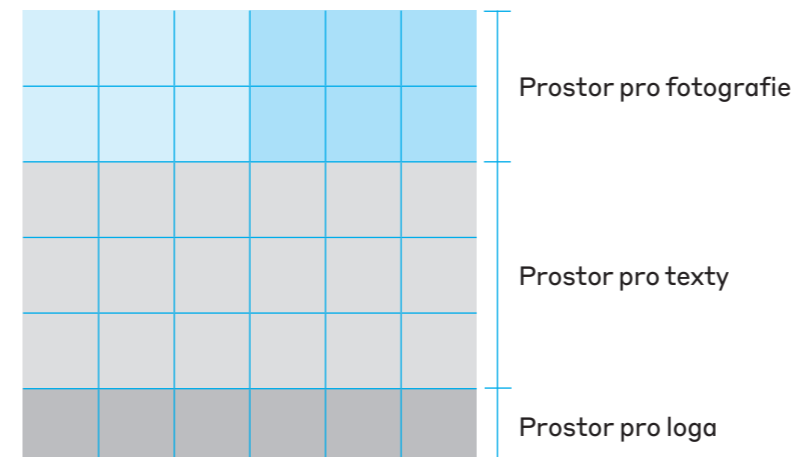
Předlohy ploch jsou dostupné ve dvou formátech:

- (A) 3 × 2 m
- (B) 2 × 2 m

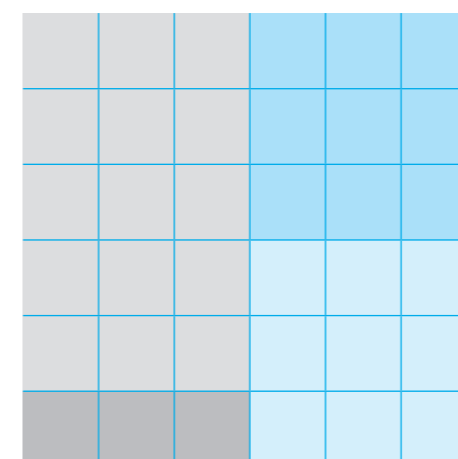
Šablona Adobe InDesign a PDF

### Související kapitoly:

- 1.5 Princip barevnosti log partnerů
- 1.6 Pravidla stanovení okrajů formátů velkých ploch
- 6.1 Písmo a princip sazby



Ukázka horizontálního dělení plochy



Ukázka vertikálního dělení plochy

A

B

## 6.5 Plocha s fotografií a textem (logopruh)

Pro představení stavby můžeme použít rozvržení s texty a fotografiemi. Dělení formátu se provádí pomocí mřížky 6 × 6 polí. Logopruh má výšku 1/10 výšky formátu. Formát jako takový se nemění.

Předlohy ploch jsou dostupné ve dvou formátech:

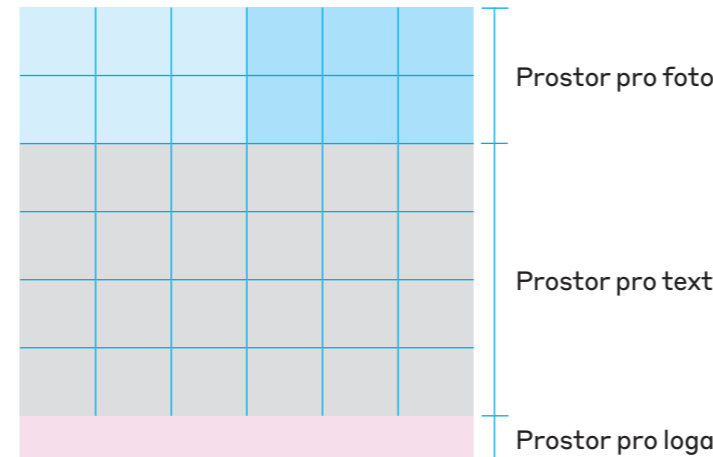
- (A) 3 × 2 m
- (B) 2 × 2 m

Rozvržení s bílým pruhem pro loga je pouze doplňkové. Preferovaný je design s jednotným pozadím bez vyčleněného pruhu. Variantu s logopruhem použijte jen v případě, pokud potřebujete na formát umístit větší počet log než je v základní variantě návrhu.

▢ šablona Adobe InDesign a PDF

### Související kapitoly:

- 1.5 Princip barevnosti log partnerů
- 1.6 Pravidla stanovení okrajů formátů velkých ploch
- 6.1 Písmo a princip sazby



Princip dělení plochy



A

B

---

## 7. Tiskoviny

---

## 7.1 Základní písmo pro delší texty

Styrene B AÁBCČDĎEÉĚFGHIJKLMU  
XYÝZŽ (1234567890)  
aábcčdďeéěfghijklmxyýzž  
[@&€£§,,,—“”...%¿?!']  
{Ææ 1234567890123 }†  
Styrene B Regular

AÁBCČDĎEÉĚFGHIJKLMU  
XYÝZŽ (1234567890)  
aábcčdďeéěfghijklmxyýzž  
[@&€£§,,,—“”...%¿?!']  
{Ææ 1234567890123 }†  
Styrene B Regular *Italic*

AÁBCČDĎEÉĚFGHIJKLMU  
XYÝZŽ (1234567890)  
aábcčdďeéěfghijklmxyýzž  
[@&€£§,,,—“”...%¿?!']  
{Ææ 1234567890123 }†  
Styrene B **Bold**

AÁBCČDĎEÉĚFGHIJKLMU  
XYÝZŽ (1234567890)  
aábcčdďeéěfghijklmxyýzž  
[@&€£§,,,—“”...%¿?!']  
{Ææ 1234567890123 }†  
Styrene B **Bold Italic**

Pro základní text dokumentů a obecně pro delší texty, než jsou nadpisy a jiné výrazné odstavce, se ve vizuálním stylu Správy železnic používá písmo **Styrene B**.

Písmo Styrene B má užší šířkové proporce znaků než písmo Styrene A, je úspornější, méně výrazné a snadno čitelné i v menších velikostech.

### Při použití písma Styrene B pro aplikace vizuálního stylu Správy železnic platí

- Styrene B se uplatňuje pro základní text a delší texty, zpravidla menším písmem
- na rozdíl od písma Styrene A se písmo Styrene B smí použít i v kurzivě, uplatňují se řezy Regular, *Regular Italic*, **Bold** a **Bold Italic**
- **je zakázáno používat stylistické sety** měnící vzhled znaků **a**, **u** a číslice **4** – písmeno a musí zůstat jednobříškové, písmeno u bez paty (nožky) vpravo a číslice **4** musí být uzavřená
- **je zakázáno používat minuskové (skákové) číslice**

Potřebné řezy písma Styrene B je nutné zakoupit na adrese písmolijny <https://commercialtype.com/catalog/styrene/>

Informace o nákupu licence písma musí být součástí veřejných zakázek

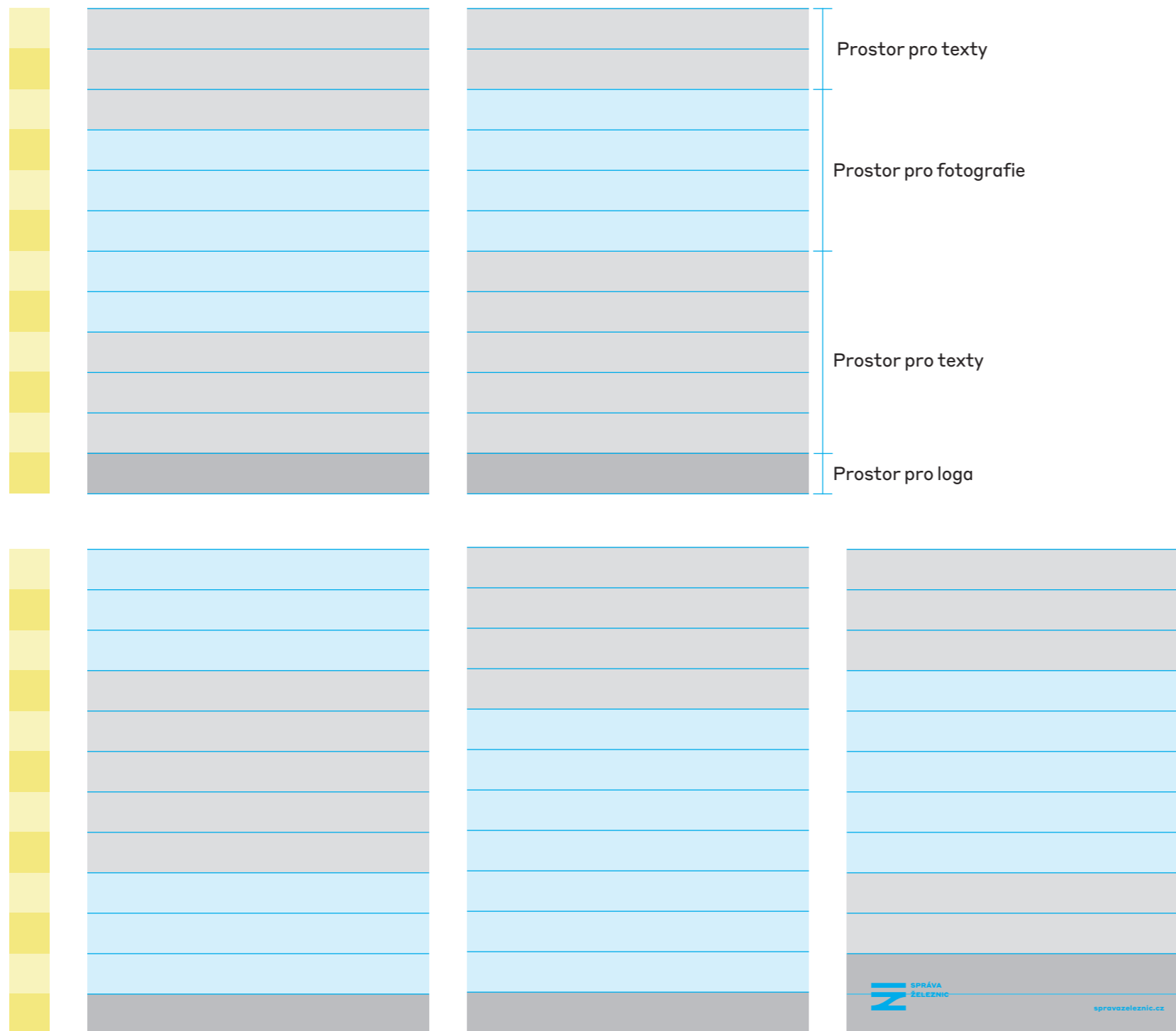
## 7.2 Princip horizontálního dělení fotografických letáků inzerce

Fotografické letáky používají horizontální mřížku, která je rozdělená na 12 dílů. Jeden díl u spodního okraje je vyčleněný pro logo Správy železnic s logy partnerů – má buď stejné pozadí jako leták a nebo má bílé pozadí.

Jestliže je v patičce pouze logo Správy železnic, užívá dva díly mřížky (A).

Pokud se jedná o oboustranný leták, je spodní pruh zadní strany vyčleněný pro kontakty (sociální sítě, web, email).

V šablonách pro aplikaci InDesign naleznete vedle formátu pomocná pravitka, podle kterých lze snadno rozpoznat, jakým způsobem byla rozdělená plocha.



Varianty uspořádání prvků na fotografických letácích

(A) Varianta patičky pouze s logem Správy železnic a webovou adresou

## 7.3 Fotografický leták propagující připravovaný projekt

Pro komunikaci připravovaného projektu slouží oboustranný leták formátu A5.

Přední strana letáku má i alternativní variantu, která obsahuje bílý logopruh. Tuto variantu použijeme pokud nelze aplikovat loga partnerů na modré pozadí v bílé barvě.

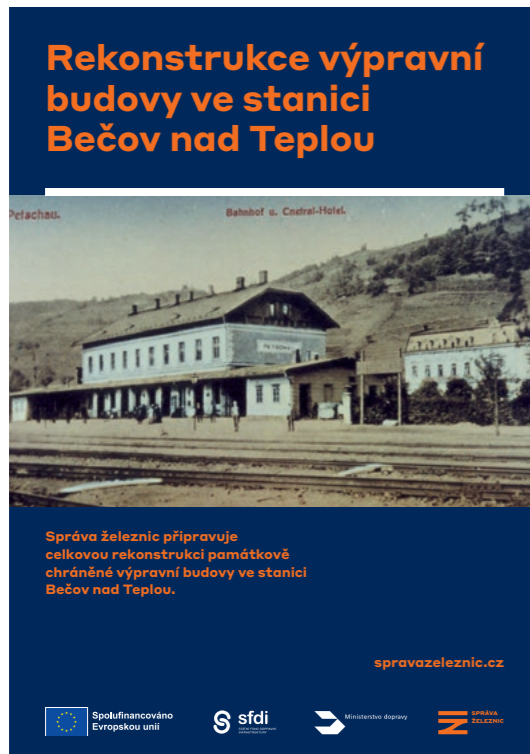
Tiskoviny propagující připravovaný projekt mají modrou barvu pozadí.

Rozvržení s bílým pruhem pro loga je pouze doplňkové. Preferovaný je design s jednotným pozadím bez vyčleněného pruhu. Variantu s logopruhem použijete jen v případě, pokud loga partnerů nelze aplikovat na barevné pozadí.

☐ šablona Adobe InDesign a PDF

### Související kapitoly:

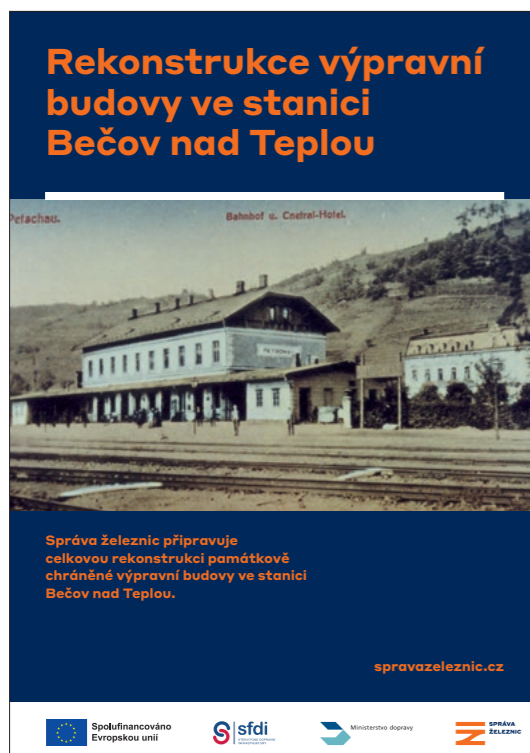
- 1.5 Princip barevnosti log partnerů
- 7.1 Základní písmo pro delší texty
- 7.2 Princip horizontálního dělení fotografických letáků inzerce



Leták A5 – přední strana



Leták A5 – zadní strana



Leták A5 – varianta přední strany s logopruhem

## 7.4 Fotografický leták propagující probíhající stavební projekt

Pro komunikaci probíhající stavby slouží oboustranný leták formátu A5 a souhrnný jednostranný leták A4 (vhodný pro tisk i pro distribuci přes web).

Přední strana letáku A5 má i alternativní variantu, která užívá logopruh. Tuto variantu použijeme pokud nelze aplikovat loga partnerů na oranžové pozadí v modré barvě.

Tiskoviny propagující probíhající stavbu mají oranžovou barvu pozadí.

Rozvržení s bílým pruhem pro loga je pouze doplňkové. Preferovaný je design s jednotným pozadím bez vyčleněného pruhu. Variantu s logopruchem použijete jen v případě, pokud loga partnerů nelze aplikovat na barevné pozadí.

☐ šablona Adobe InDesign a PDF

### Související kapitoly:

- 1.5 Princip barevnosti log partnerů
- 7.1 Základní písmo pro delší texty
- 7.2 Princip horizontálního dělení fotografických letáků inzerce



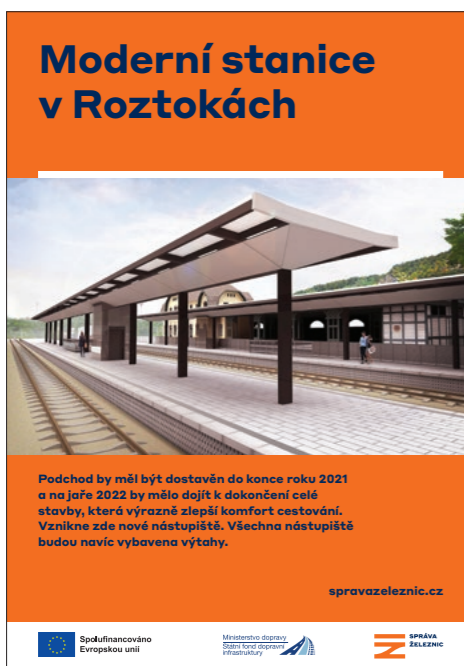
Leták A5 – přední strana



Leták A5 – zadní strana



Jednostranný leták A4



Leták A5 – varianta přední strany s logopruchem

## 7.5 Fotografický leták – pozvánka na den otevřené stavby

Pozvánka na den otevřené stavby je dostupná v následujících formátech:

- Oboustranná A5
- Oboustranná A5 s mapou
- Jednostranná A5
- Jednostranná A4

šablona Adobe InDesign a PDF

### Související kapitoly:

- 1.5 Princip barevnosti log partnerů
- 7.1 Základní písmo pro delší texty
- 7.2 Princip horizontálního dělení fotografických letáků inzerce



Oboustranná A5 – přední strana



Oboustranná A5 – zadní strana



Oboustranná A5 s mapou – přední strana



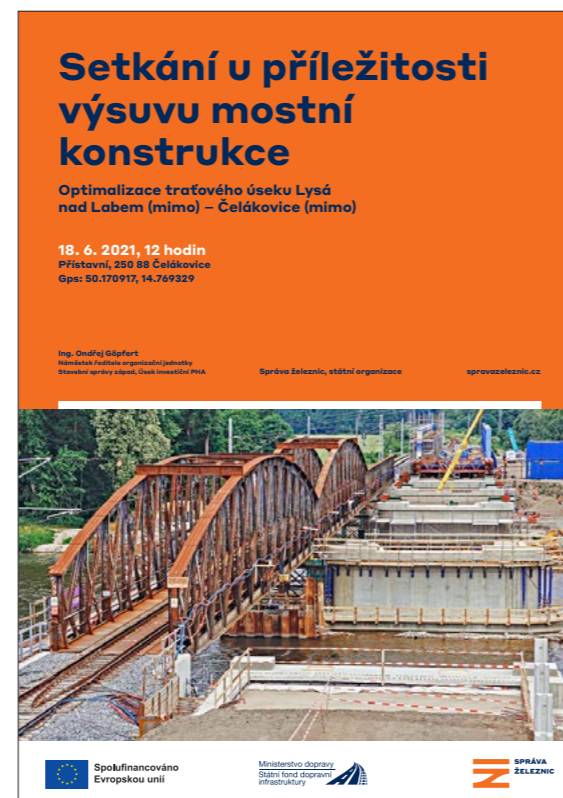
Oboustranná A5 s mapou – zadní strana



Jednostranná A5



Jednostranná A4





## 7.6 Fotografický leták – orientační plánek A4 s fotografií

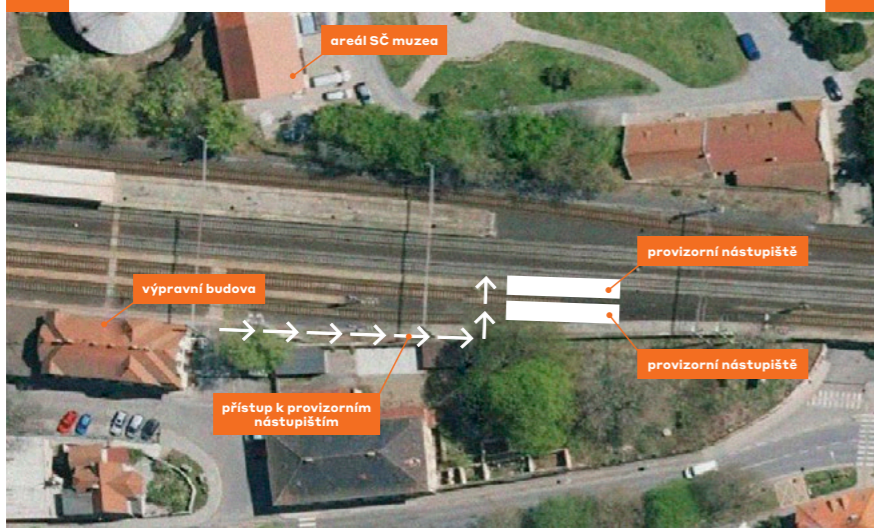
Orientační plánek A4 s fotografickým mapovým podkladem informuje o aktuálním omezení na stavbě a znázorňuje dočasné řešení pohybu cestujících v průběhu stavby.

📄 šablona Adobe InDesign a PDF

### Související kapitoly:

7.1 Základní písmo pro delší texty  
7.2 Princip horizontálního dělení fotografických letáků inzerce

## Rekonstrukce stanice Roztoky u Prahy je v plném proudu



**Dokončení stavby ve stanici Roztoky bylo plánováno na konec roku, avšak z důvodu archeologických nálezů v okolí stavby a zpoždění dodávek materiálu se odsouvá na jaro 2022.**

Dvě koleje budou zprovozněny 7. prosince a u zbylých tří bude zahájena výměna. Bude dokončeno ostrovní nástupiště, zprovozněno však bude po dokončení druhé poloviny podchodu, který povede ke všem nástupišťům mezi kolejemi. Pro přístup k vlakům budou dočasně zřízena dvě provizorní nástupiště, která budou ležet v blízkosti podjezdu do muzea. Příchod k nim bude umožněn přes vyloučené koleje.

Stavba byla rozšířena o rekonstrukci letní čekárny, na jejíž kompletní obnovu byla vypisána veřejná soutěž. Ukončení soutěže je plánováno na konec listopadu 2021.



spravazeleznic.cz

Orientační plánek A4

## 7.7 Orientační plánek (plakát)

Orientační plánek formátu 150 × 100 cm informuje o aktuálním omezení na stavbě a znázorňuje dočasné řešení pohybu cestujících v průběhu stavby.

Plocha plakátu je rozdělená horizontální mřížkou, která má 6 dílů.

Plakát s plánkem umísťujeme v pohledové výšce čtenáře (horní okraj ve výšce 2–2,5 m od země).

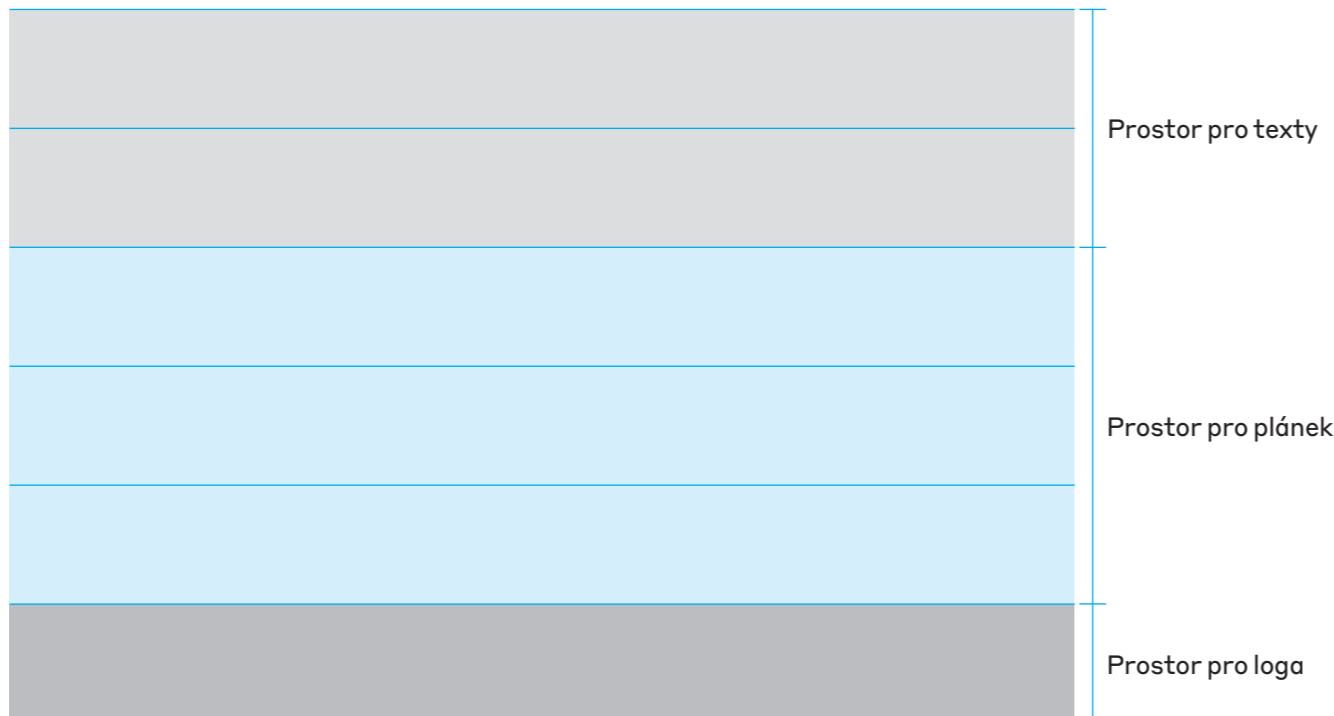
šablona Adobe InDesign a PDF

**Související kapitoly:**

7.1 Základní písmo pro delší texty



150 x 100 cm – plakáty s orientačními plány



Princip dělení plochy

## 7.8 Leták, inzerce s ilustrací propagující probíhající stavební projekt

Pro komunikaci probíhající stavby slouží jednostranný leták A4. Má oranžové pozadí a užívá ilustraci a komiksové bubliny.

☐ šablona Adobe InDesign a PDF

Ilustrace jsou k dispozici na odboru komunikace Správy železnic.

### Související kapitoly:

7.1 Základní písmo pro delší texty



**Live chat na téma náhrada přejezdu ve Velké Chuchli**

Zajímá vás, jaká je aktuální stav přípravy mimoúrovňového řešení stávajícího přejezdu? Zúčastněte se našeho Live chatu!

**Kdy?**  
Ve čtvrtek 21. ledna 2021 od 18:00 do 20:00 hodin

**Kde?**  
Na facebookovém profilu Správy železnic v sekci události „Přejezd Velká Chuchle – live chat“

Dotazy můžete psát do zmíněné události pod první příspěvek.

SPRÁVA ŽELEZNIC  
facebook.com/Spravazeleznici spravazeleznici.cz

Jednostranný leták A4 varianta 1



**Geotechnický průzkum pro Správu železnic**

Vážení občané, v blízkosti vaší obce se uskuteční geotechnický průzkum v souvislosti s přípravou vysokorychlostní tratě. Průzkum realizují geodeti společnosti SUDOP. Nejedná se o vyměřování trati.

**Kdy?**  
Od února do června 2021

**Kde?**  
Mapování se dotkne obcí Kounice, Klučov, Chrást, Český Brod a Chrášťany

V případě dotazů nás kontaktujte na vrt@spravazeleznici.cz

SPRÁVA ŽELEZNIC  
facebook.com/Spravazeleznici spravazeleznici.cz

Jednostranný leták A4 varianta 2

## 7.9 Jednostranný leták informující o výlukách

O výlukách informuje jednostranný leták A4. Vzory mají tři varianty:

- Leták informující o konkrétním opatření
- Obecný leták, který obsahuje odkaz na web, kde lze informace o výlukách vyhledat
- Obecný leták, který obsahuje výčet nástrojů pro cestující, díky kterým mohou sledovat aktuální situaci na železnici

📄 šablona Adobe InDesign a PDF

**Související kapitoly:**  
7.1 Základní písmo pro delší texty

**X** **Modernizace železničního uzlu Pardubice a trati Pardubice-Rosice n. L. – Stéblová**

**Cíl projektu**  
Cílem stavby je zlepšit technický stav a parametry trati, zvýšit rychlost, bezpečnost a spolehlivost provozu, zajistit bezbariérový přístup cestujících na nástupiště.

**Kdy?**  
Od 6. dubna 2021 platí výlukový jízdní řád, s postupem prací se bude měnit rozsah náhradní autobusové dopravy.

**Výsledek**  
Výsledkem stavby bude nové nástupiště ve stanici Pardubice hl. n., stejně jako nová lávka přes celé kolejiště. Vybuduje se rovněž druhá kolej mezi Pardubicemi a Stéblovou.

Aktuální změny jízdních řádů budou k dispozici na stránkách Správy železnic, kde se také dozvíte podrobnosti o jednotlivých výlukách. O jízdu vlaků se můžete také přesvědčit v aplikaci Najdispo.

Modernizace uzlu Pardubice začala v září 2020, většina stavebních prací s dopadem na železniční provoz skončí do konce roku 2023, úplně hotovo bude v následujícím roce.

Regionální osobní vlaky budou vedeny náhradní autobusovou dopravou. Část dálkových spojů mezi Prahou a Kolínem pojedou odkloněnou trasou přes Lysou nad Labem a Nymburk, po odkloněné trase pojedou i rychlíky v relaci Praha – Hradec Králové.

Výluka, teď zpoždění, na dohled zrychlení

SPRÁVA ŽELEZNIC

Leták A4 informující o konkrétním opatření

**X** **Informace k aktuálním výlukám**

**Přestože víme, že taková opatření komplikují Vaše cesty a plány, jedná se o nedílnou součást bezpečného zajištění většiny železničních staveb i údržby provozovaných tratí.**

**Aktuální informace k výlukám [spravazeleznic.cz/vyluka](https://spravazeleznic.cz/vyluka)**

Výluka, teď zpoždění, na dohled zrychlení

SPRÁVA ŽELEZNIC

Obecný leták A4 informující o výlukách

**Nástroje pro cestující**

Vyzkoušejte vyhledávací nástroje a sledujte aktuální situaci na železnici.

**Infotabule**  
Výsledkem stavby bude nové nástupiště ve stanici Pardubice hl. n., stejně jako nová lávka přes celé kolejiště. Vybuduje se rovněž druhá kolej mezi Pardubicemi a Stéblovou.  
Na [nejblizsi.spravazeleznic.cz](https://nejblizsi.spravazeleznic.cz) vždy naleznete veškeré potřebné informace. Výsledkem stavby bude nové nástupiště ve stanici Pardubice hl. n., stejně jako nová lávka přes celé kolejiště. Vybuduje se rovněž druhá kolej mezi Pardubicemi a Stéblovou.

**Výluky**  
Výsledkem stavby bude nové nástupiště ve stanici Pardubice hl. n., stejně jako nová lávka přes celé kolejiště.  
Na [webu spravazeleznic.cz/vyluka](https://webu.spravazeleznic.cz/vyluka) vždy naleznete veškeré potřebné informace. Výsledkem stavby bude nové nástupiště ve stanici Pardubice hl. n., stejně jako nová lávka přes celé kolejiště. Vybuduje se rovněž druhá kolej mezi Pardubicemi a Stéblovou.

**Poloha vlaků**  
Výsledkem stavby bude nové nástupiště ve stanici Pardubice hl. n., stejně jako nová lávka přes celé kolejiště. Vybuduje se rovněž druhá kolej mezi Pardubicemi a Stéblovou.  
Na adrese [mapy.spravazeleznic.cz/vlaky](https://mapy.spravazeleznic.cz/vlaky) vždy naleznete veškeré potřebné informace.

Výluka, teď zpoždění, na dohled zrychlení

SPRÁVA ŽELEZNIC

Obecný leták A4 informující o nástrojích pro cestující

# 7.10 Skládání letáky informující o výlukách

O výlukách informují skládané letáky. Formát A5 o šesti stranách je doporučené skládat zavinovacím způsobem, pokud to textový obsah umožňuje. Leták A5 se čtyřmi stranami se skládá na půl.

šablona Adobe InDesign a PDF

Související kapitoly:  
7.1 Základní písmo pro delší texty

### Výluky začaly 6. dubna 2022

Chceme vám zajistit maximální pohodlí při cestování vlakem, a proto teď pracujeme na rychlejší a bezpečnější železnici. Právě jsme se do desítek staveb a úsilových pracujeme i na hlavních železničních tratích. Díky naší trpělivosti je moderní železnice při každé vaší jízdě se spožením o něco bližší.

**Česká Třebová – Kolín**  
Od úvodu v dubnu začala se směr jihovýchodní železnice na trati Česká Třebová – Kolín. Právě v této době máme výhled na to, že v blízkosti stávajícího úseku, který je nyní modernizován, začne pracovat na výhledově modernizované trati mezi Otšínem nad Otlicí a Brno. Právě na této trati se připravuje přeložení provozu v mnohých hodinách na nový tržní nástupiště.

**Brno – Praha**  
Po dvou letech výlukového železnice železnice se vzhledem k tomu, že mezi Brnem a Prahou přejde na trať plus výhledově Brno – Havlíčkův Brod – Kolín.

**Brno – Česká Třebová**  
Na nové mezi Brnem a Českou Třebovou budeme pracovat na úpravách v desítkách kilometrů. V úseku Brno – Adamov, Adamov – Blatná a Blatná nad Svitavou – Svitavy. Od 1. srpna 2021 jsme zavazovali osobní vlaky na úseku Adamov – Blatná. Od poloviny prázdnin pak vlaky z Prahy na trati mezi Brnem a Blatnou. V srpnu 2022 se na trati začne cestovat i osobní vlaky mezi Brnem a Svitavou a Svitavou a Blatnou.

### Dejte nám pár minut navíc, my postavíme modernější, rychlejší a bezpečnější železnici

Zlepšujeme vám komfort při jízdě. Připravujeme pro vás rychlejší a bezpečnější železnici, která vám při cestování nabízí maximální komfort. Každým dnem jsme k moderní železnici o krok blíže.

Zvýšíme bezpečnost železničního provozu. Díky naší trpělivosti můžeme postavit bezpečnější železnici pro bezpečnější cestování vlakem.

Postavíme nová nástupiště a přístřešky. Můžete nám, že pro vás výluky znamenají zpoždění. Díky našim nástupišťům, které nám pomáhají přenést a zkrátit dobu jízdy. Díky tomu se tak dostanete rychleji než kdy dříve.

Zkrátíme váš čas na cestě. Zpracováváme železnici v nové trase, která vám umožní zkrátit dobu jízdy. Díky tomu se tak dostanete rychleji než kdy dříve.

### Aktuální plánované výluky v dubnu 2022

Vyluka, teď zpoždění, ne dohled zrychlení

Skládaný leták A5, 6 stran – vnější strany



### Výluka 1 Rekonstrukce trati v úseku Brno – Svitavy

Správa železnic v letech 2021 a 2022 výhledově opraví více než 14,5 kilometrů, současně vybraných mostů a propustků, zajištění bezbariérového přístupu na nástupiště ve stanicích Velim a rekonstrukce zastávek Cerhenice a Tatce. Stavební práce začaly v červnu 2020, v červenci a srpnu 2021 budou zřízeny nové odbočky Cerhenice a Tatce, v roce 2022 proběhne sanace tratových úseků Velim – Pěčky a Pěčky – Poříčany. V rámci této akce budou nasazeny nejvýkonnější tratové stroje v Evropě, aby se minimalizovala doba výluky.

### Výluka 2 Modernizace dalšího úseku mezi Pardubicemi a Hradcem Králové

Právě jsme se do zádvožské trati Pardubice-Rosice nad Labem – Střelčice, v srpnu roku 2021 se cestovat přes vlak mezi stanicemi Pardubice hl.n., Pardubice-Rosice nad Labem a Hradcem Králové.

### Výluka 3 Opravujeme koridor mezi Velimí a Poříčany

Práce mezi Kolínem a Prahou se omezi kvůli rekonstrukci koridoru v úseku v Velimí a Poříčany. V srpnu 2021 byly zároveň vybudovány nové odbočky Tatce a Cerhenice dříve k dalšímu dělné dopravy přes Nymburk a odbočky osobních vlaků osobní.

Skládaný leták A5 – vnitřní strany

### Dopady na provoz vlaků

Z důvodu prací ve výlukách, které budou mít výrazný vliv na propustnost trati v úseku Kolín – Poříčany, zde dojde k redukci osobní dopravy.

- Vlaky regionální dopravy nahradí osobní vlaky, důležitou úlohu budou zohledňovat de úseku stávkou a osobní dopravy v úseku zpět.
- Právě postupu prací, které se budou provádět, se například pro osobní dopravy budou odlišit.
- Náhradní autobusová doprava tak bude v jednotlivých úsecích železnice mezi různými stanicemi. Důležitou náhradou osobní dopravy budou regionální vlaky na trati Praha – Kolín, ale také na trati Poříčany – Nymburk. Některé úseky důležitých dopravních směrů Praha a Kolínem a v rámci Praha – Hradec Králové budou nahrazeny odbočkami přes Lány nad Labem a Nymburk.

Podrobnosti najdete na příložených zastávkách nebo na webu spravazeleznici.cz/vyluky. Děkujeme za pochopení a přejeme vám šťastnou cestu.

### Rekonstrukce trati v úseku Velim – Poříčany

Vyluka, teď zpoždění, ne dohled zrychlení

Skládaný leták A5, 4 strany – vnější strany



### Dejte nám pár minut navíc, my postavíme modernější, rychlejší a bezpečnější železnici

**Hlavní cíle stavby**

- sanace ušlechtilých rychlosti a tím zkrátit dobu jízdy
- zvýšení spolehlivosti a bezpečnosti provozu
- zajištění minimálnědvouúseku a bezbariérového přístupu cestujících na nástupiště

**Výsledky stavby**

- bezbariérový přístup pro cestující na nástupiště ve stanicích Velim
- nová nástupiště pro cestující v zastávkách Cerhenice a Tatce
- nové odbočky Cerhenice a Tatce, které umožní přechod vlaků mezi Tr. S. Třebová hl.n. a Svitavy, čímž bude podstatně snížen vliv mimořádnosti na propustnost dopravy

Předmětem stavby je rekonstrukce železničního svršku a spodku v mezikolních úsecích v celkové délce 14,5 kilometru, současně vybraných mostů a propustků, zajištění bezbariérového přístupu na nástupiště ve stanicích Velim a rekonstrukce zastávek Cerhenice a Tatce. Stavební práce začaly v červnu 2020, v červenci a srpnu 2021 budou zřízeny nové odbočky Cerhenice a Tatce, v roce 2022 proběhne sanace tratových úseků Velim – Pěčky a Pěčky – Poříčany. V rámci této akce budou nasazeny nejvýkonnější tratové stroje v Evropě, aby se minimalizovala doba výluky.

Nové odbočky umožní přechod vlaků z Tr. S. Třebová hl.n. a Svitavy a dříve s tím se bude následně minimalizovat vliv mimořádnosti a vliv na propustnost dopravy. Ve stanicích Velim se vybudují výhledově zajištění bezbariérového přístupu na nástupiště, které bude také celé zmodernizováno.

Ve stanicích Poříčany budou provedeny další stavební práce, například a proběhne celková přestavba stanice ve výhledově komfortnější, která naváže na již realizované prodloužení podvozků / rekonstrukci nástupišť.

Realizace proběhne po etapách v letech 2021 až 2023. V první pololetí roku 2021 proběhnou stavební práce zejména ve stanicích Poříčany, v červenci a srpnu se postupně zavědí jednokolejní provoz mezi Poříčany a Poříčany a Poříčany a Velim, během této doby se vybudují nové odbočky.

V závěru roku 2021 proběhne výluková tržní úprava železnice Poříčany – Pěčky. Při dalších výlukách se bude měnit výhledově nové odbočky, které na provoz vlaků tedy bude menší. Většina stavebních prací s dopadem na běžnou dopravu skončí do konce roku 2023.

Skládaný leták A5 – vnitřní strany

# 7.11 Železniční zpravodaj

Železniční zpravodaj má formát A4, 12 stran a je příkladem tiskoviny se složitější strukturou, hierarchií obsahu a rozmanitými prvky, jako jsou barevné boxy a infografika.

Grafická úprava vyžaduje dobré vertikální i horizontální členění strany. Rozvržení stránky využívá mřížku se čtyřmi sloupci.

Písmo, barvy, rozměry, umístění prvků a jejich formátování jsou stanoveny prostřednictvím šablony.



Titulní strana

Vnitřní strany



Zadní strana

šablona Adobe InDesign a PDF

Veškeré texty ve vzorovém zpravodaji jsou pouze ilustrativní.

Související kapitoly:  
7.1 Základní písmo pro delší texty

## 7.12 Pozvánky na zahájení/ukončení stavby

Pozvánky na zahájení/ukončení stavby jsou dostupné ve formátech DL a A5. Na formát A5 je možné umístit loga partnerů.

- ☐ šablona Adobe InDesign a PDF
- ☐ šablony pro Microsoft Word



DL



A5



A5 – loga partnerů

## 7.13 Pozvánka na prezentaci vozového parku

Vzor vyobrazený vlevo je ukázka pozvánky, která je určena pro distribuci konkrétním osobám.

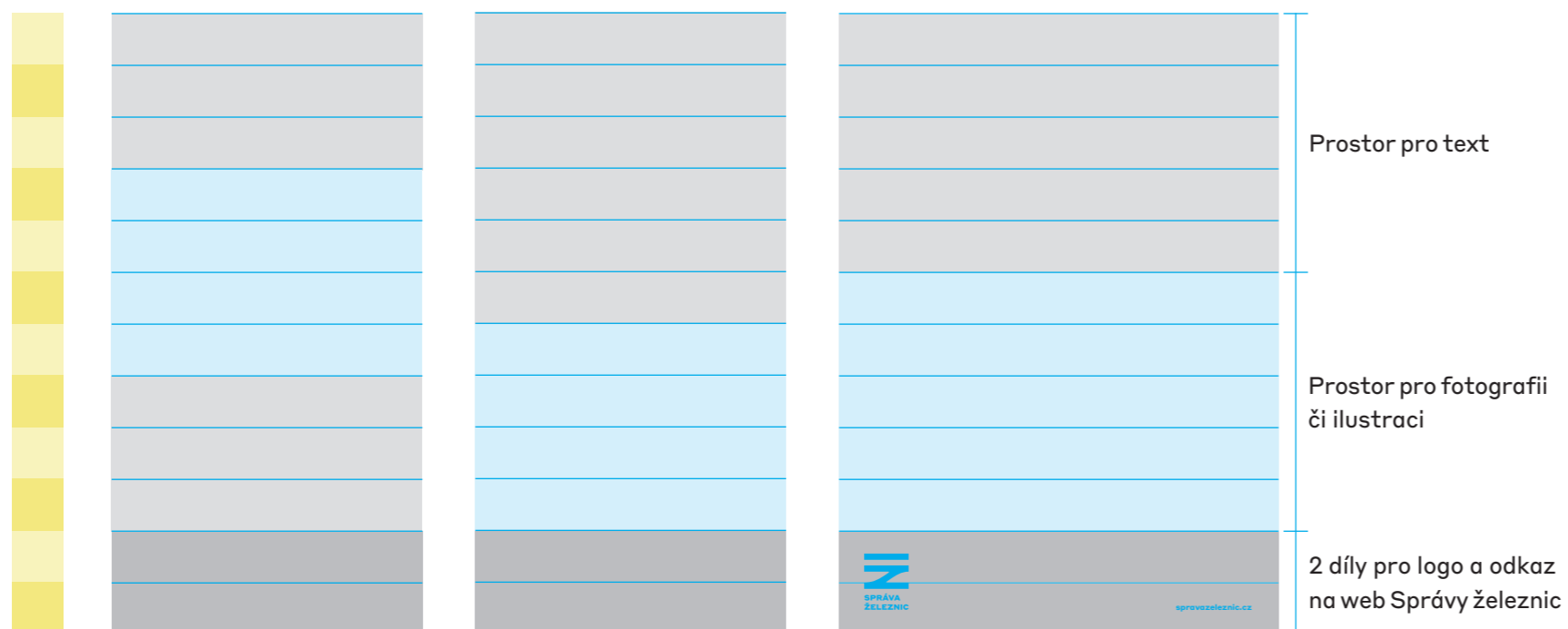
☐ šablona Adobe InDesign a PDF



A5



## 7.14 Princip horizontálního dělení pozvánek



Princip horizontálního dělení formátu pozvánek na Den se Správou železnic a Železniční hry pro studenty je obdobný jako v kapitole 7.2 Princip horizontálního dělení fotografických letáků inzerce.

Výška formátu je rozdělná na 12 dílů, spodní dva díly jsou vyčleněné na logo Správy železnic a odkaz na web spravazeleznic.cz.

Zbýlých 10 dílů pak na texty, fotografie a ilustrace.

V šablonách pro aplikaci InDesign naleznete vedle formátu pomocná pravítka, podle kterých lze snadno rozpoznat, jakým způsobem byla rozdělná plocha.

## 7.15 Doplnkové barvy



MODROFIALOVÁ

CMYK	68—55—0—0
sRGB	100—114—182
HTML	#6472b6



ZELENOŽLUTÁ

CMYK	53—0—100—0
sRGB	130—188—0
HTML	#82bc00



ZELENÁ

CMYK	72—7—42—7
sRGB	52—164—154
HTML	#34a49a



ČERVENÁ

CMYK	0—100—69—0
sRGB	228—0—57
HTML	#e40039



ŽLUTÁ

CMYK	0—40—96—0
sRGB	250—168—0
HTML	#faa800



HNĚDÁ

CMYK	29—69—57—32
sRGB	145—79—74
HTML	#914f4a



RŮŽOVÁ

CMYK	12—96—0—0
sRGB	231—0—149
HTML	#e70095

Doplňkovými barvami vizuální identity Správy železnic jsou modrofialová, zelenožlutá, zelená, červená, žlutá, hnědá a růžová.

Pro pozvánky na akce Den se Správou železnic a Železniční hry pro studenty jsou použity doplňkové barvy zelenožlutá a zelená.

## 7.16 Pozvánky na den se Správou železnic a Železniční hry pro studenty

Pozvánky na akce Správy železnic jsou dostupné ve formátech DL, A5 a A4 a jsou jednostranné. Kromě oranžové barvy pozadí jsou použity barvy z doplňkové palety vizuální stylu Správy železnic.

📄 šablona Adobe InDesign a PDF

### Související kapitoly:

7.14 Princip horizontálního dělení pozvánek  
7.15 Doplňkové barvy



DL



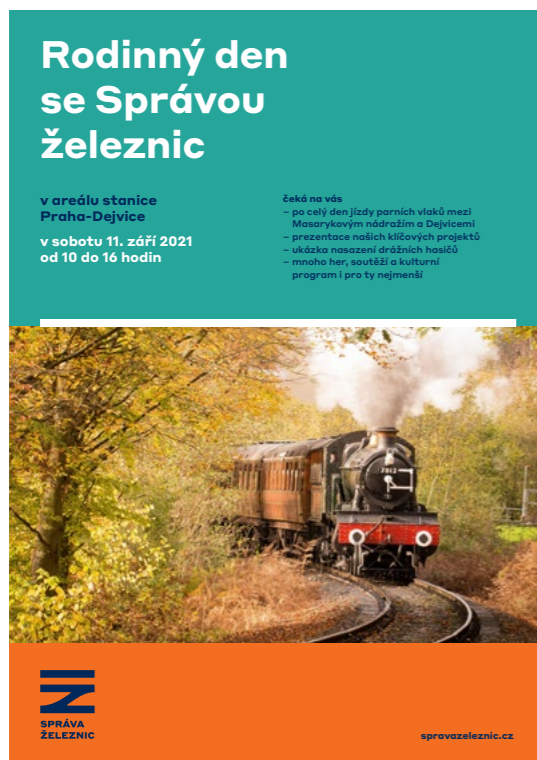
A5



DL



A5



A4



A4

---

Manažer firemní identity

**Šárka Bérová**

telefon +420 972 235 859

mobil +420 724 977 823

berova@spravazeleznic.cz

spravazeleznic.cz

---

Manuál vytvořilo

**Studio Marvil**

marvil.cz

**Vydání 1.01**

01/23